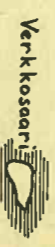
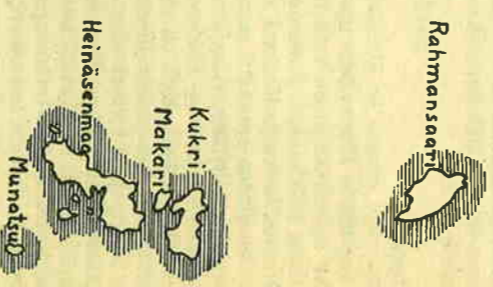
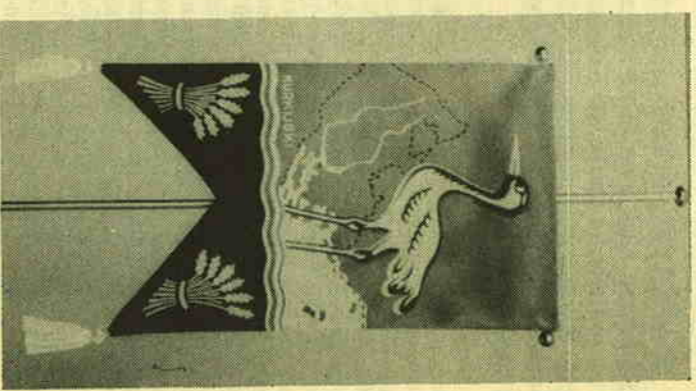
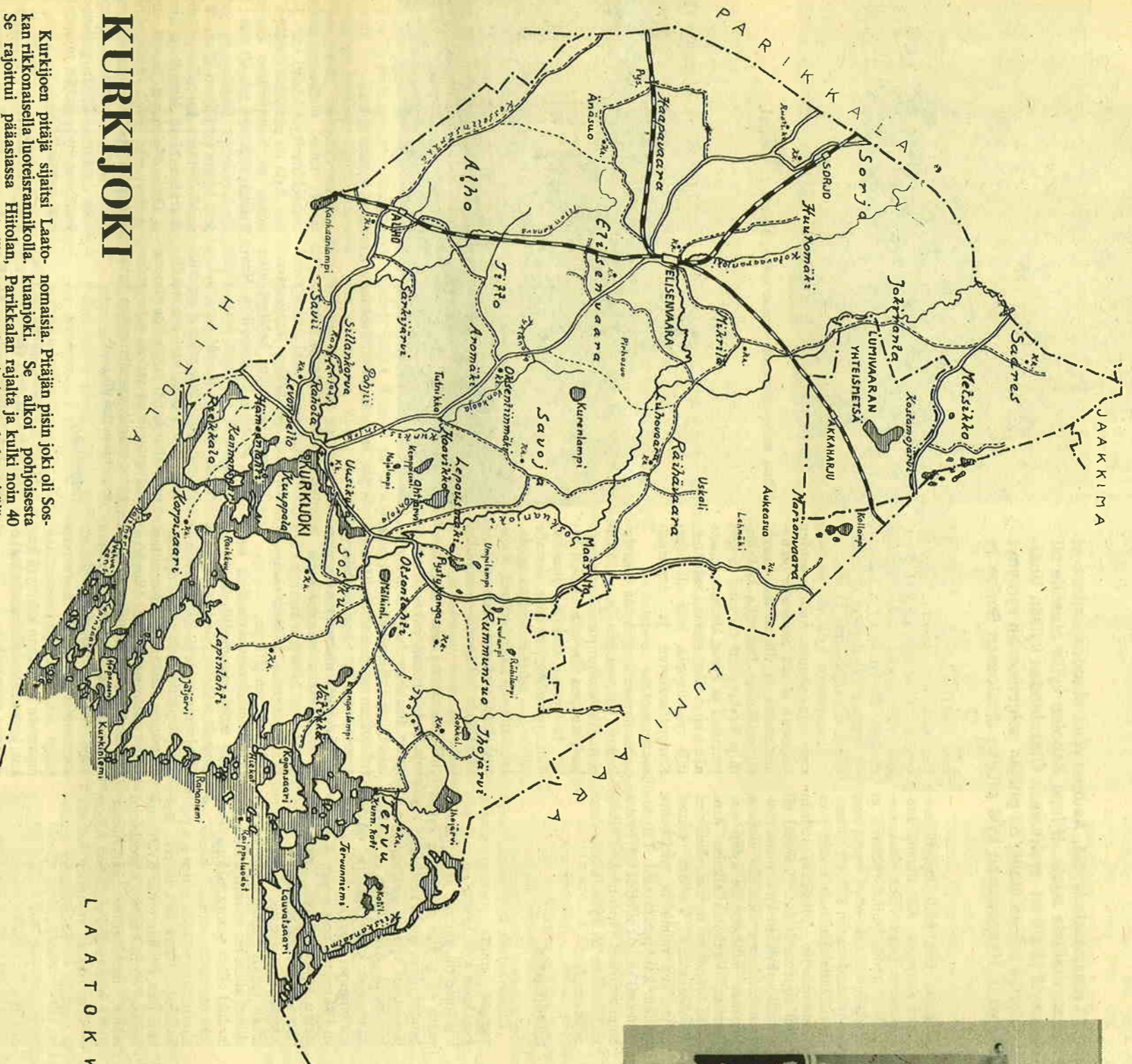


Pitäjä pitäjältä

KURKIJOKI



Kurkijoen pitäjää sijaitti Laaton rikkonaisella luoteisrannikolla. Se rajoittui pääosassa Hiitolan, Parikkalan ja Lumivaaran pitäjään, mutta kosketti pohjoisimmassa kohdassaan Iijoen vältyksellä myös Jaakkiman pitäjää. Evakkoon lähdetessä pitäjän asukasluku oli noin 10,000 henkeä, joista noin 60 ruotsinkielisiä. Ortodoksisista uskontoa tunnustavia oli asukkaista noin 350.

Pitäjän pohjoisosat olivat tasais- ja harvinaisista muodostunutta maastoa, jossa laajat suot antoivat vaihtelua kaunniiden harjujen ja kangasmetsten maisemaan. Pohjoisesta pitäjän länsiosaa pitkin kulki pitempi harjuselänne kaakkoon Hiitolan rajan suunnaisena ja toisen samanlainen pitäjän itäosassa, jossa se Parikkalan ja Lumivaaran puolella alkavana kulki Marianvaaran kylän kautta Laatokan rantaan saakka. Varsinkin nämä itäosien pitkulampien koristamia.

Laatokan rannikko oli satojen saarten ja pitkien kapelden lähtien rikkomaa mäkimäätä. Avokalliot ja jyrkät ns. ruttavuoret sekä mäki-erien välillä olevat peltoaukeamat olivat rannikon maisemille luontee-

nomaisia. Pitäjän pisin joki oli Sosnankylä. Se alkoi pohjoisesta Parikkalan rajalta ja kulki noin 40 kilometrin pituisena koko pitäjän läpi.

Luonto oli vaihtelevine mäki- ja kasvillis- maastoineen kaunista ja kauniita maastoineen. Lehmus ja vaahtera olivat meko yleisiä, tammi ja kynälajava harvinaisempia. Kurkijoki kuului naapuripitäjiensä kanssa seutuun, jossa sinivuokko oli varsin yleinen ja runsaasti esiintyvä. Kangasvetujen metsissä tavattiin vielä kangasvuokkoakin. Valkovuokkoa oli sen sijaan runsaammin vain pitäjän keskikohdilla. Laatokan uikosareet monine pohjoisine jäänsokantoinneen olivat pitäjän arvokas ja ainutlaatuinen luonnon kokonaisuus.

Kurkijoen pitäjän asutus oli hyvin vanhaa. Monet muinaisjoudot, erittäinkin rannikkoalueelta, monet hinnavuoret, vanhat kalnistot, luostarien ja muinaisten kirkkojen paikat, olivat todistena eri aikakausien asutuksesta. Rannikkoseudut olivat vilkkaan kaupankäynnin keskuspaikkoina ns. Pietarin kaupan aikoina. Siihen aikaan Lopotti eli kauppaylä oli tärkeä satama.

Sortavalan ja myhemmin Eiseväaran — Savonlinnan rautateiden rakentamisen jälkeen tuli Eiseväaran asemasta tärkeitä liiketukkeksi, jonka merkitys kasvoi nopeasti Pietarin kauppan loputtua. Lappeenrannan rautatien valmistuttua v. 1937 koki Eiseväaran asema kehityksensä huipentuman. Sillä oli tullut neljän Laatokan-Karjalan pääradan risteysasema. Lopotti säilyi edelleen pitäjän hallinnollisena keskuksena, mutta sen merkitys taantui.

Pitäjässä oli 18 kansakoulua ja 17 koulupiiriä. Uno Cygnauksen olekseli Kurkijoen Tervun kylässä lieuee jouduttanut kauskoulujen perustamista pitäjään, sillä v. 1870 eli neljä vuotta kansakoululaitosta koskevan lain vahvistamisen jälkeen perustettiin Lopottiin eli Kurkijoen koulu. Kurkijoki oli myös maatalouskoulujen pitäjä. Kirkon-

kylässä toimi Kurkijoen maamiesopisto. Sen yhteydessä oli kaksivuotinen käytännöllis-tietopuolinen karjanhoitokoulu ja yksivuotinen hevoshoitokoulu. Eiseväarassa oli maanviljelyskoulu sekä yksivuotinen käytännöllis-tietopuolinen karjanhoitokoulu. Eiseväarassa toimi myös yhteiskoulu, jossa kävi runsaasti lähipitäjien lapsia. Oivathan lähimmät yhtiöistön johtivat oppikoulu Sortavalassa ja Käkisalmissa.

Seurakunnallinen elämä oli vilkasta. Uskonnollisen tiedon lisäksi oli rippikoulussa opittava soitinmaan virsiä virsikanteleella. Kirkkotalua pidettiin kunniaassa. Jo pyhäkoulussa opittiin virsilaulua. Luterilainen kirkko kohosi päätiedon risteysessä kalliolla. Ortodoksinen väestö sai v. 1933 oman kirkon. Taivaaseenastumisen kirkon.

Kurkijoki kuului samannimiseen kihlakuntaan ja tuomiokuntaan sekä oli Viipurin lääninhallituksen alainen. Nimensieppiä käsittelevän tutkimuksen lisäksi myös Laaton ja Vossina kuuluvat vain hallinnollisesti pitäjään.

Kirkkohallinnollisesti kuuluvat Kurkijoen ja lähympäristön seurakunnat Kurkijoen rovastikuntaan, joka oli Viipurin hiippakunnan alainen. Ortodoksinen väestö kuului taas Turvalan seurakuntaan ja Karjalän hiippakunnan alaisuuteen.

Kurkijoki oli viljapitäjä. Pellot olivat viljavaa ja suurelta osalta muinaisista merepohyia. Ne käsittivät lähes neljäsosan pitäjän maapinta-alasta. Peltoa oli 12,611 ha ja metsää 34,470 ha. Pitäjän koko pinta-ala oli 537 neliokilometriä.

# KURKIJOKEA KYLLITTÄIN

Kurkijoki käsitti kaikkiaan 33 maarekisterikyliä. Asutuskylien muodostuminen ei kuitenkaan aina seurannut kylien virallisia rajoja. Niinpä Raholan kylän alueelle oli muodostunut Lopotti eli Kirkonkylä ja silhen rajoittuvaan Otsanlahden kylään Uusi-kylä. Rantakylien sisämaassa oleville salopaloille oli pitäjän pohjoisosaan syntynyt Metsikko-Jokirannan kyläyhteisö ja Haapavaaran kylä pitäjän länsiosaan Sorjon ja Alhon kylien välille.

## Alho

Alho oli Hiitoliaan rajoittuva asemakylä. Viipurin menevä rautatie kulki pohjois-eteläsuuntaan kylän itäosan kautta. Rautatien itäpuolella oli mäkimaata, jossa pellot sijaitisivat korkeiden mäken nokkemiassa. Kyliäluen länsiosa oli taas soista ja tasaisia maastoja, jossa sijaitti viljelykseen otettu Turhikan-kaakoon. Siellä kulki luoteesta manseutu oli kylän keskus, jossa oli noin puolet kylän taloista lähes neliohjolometrin laajuisena alueena rautatien molemmin puolin. Siellä olivat mm. Alhon maidonmyyntiosuuskunnan toimitalo, Keski-Karjaran Osuusliikkeen ja Kurkijoen Osuuskaupan myymälät sekä Elisenvaaran Maitokaupan haara-liike eli Jannen kauppa. Kylässä oli lisäksi oma osuuskassa ja Toivo Pökin omistama mylly- ja sahalaiteos. Alho oli vireän toiminnan kylä, jossa toimi vilkkaasti nuorisoseura. Urheiluseura Vikkela kilpaili menestyksellä voimistelussa piirin mestaruuskilpailussa päästen usean kerran toiselle tilalle joukkuekilpailussa.

## Aromäki

Lopotin ja Elisenvaaran puolivälissä sijaitti Aromäen kylä. Kum-puleva mäkimaasto ja länsirajalla viritäva Vonkaajoja lännestä tulevat sivuujineen muodosti maastolliset puitteet kylälle, joka lähes konnaan oli Lopotin — Elisenvaaran tien länsipuolella. Kylä oli siis hyvien liikemeyhteyksien varrella, joten kauppia ei kylässä ollut. Kansakoulu sijaitti Tton tien risteyksessä. Se oli vilkkaasti toimivan nuorisoseuran kokoonnuospaikka. Musiikki oli Aromäen näkyvin harraste. Kylässä toimi oma torvisoit-

tokunta, jota johti lopottilainen Antti Korjonen. Alkuajkoina nuorisoseuran kuoro voitti maakuntajuhlen laulukilpailut. Kuoroa ei myöhemmin enää ollut, mutta aina tarvittaessa saatiin kokoon entisetä kannattajajoukosta kuoro, joka valtiomaisella musikaalisuudella oppi nopeasti laulut. Aromäki oli maatalouskylä, jonka ainoana teollisuuslaitoksena voitaisiin muistaa Mielosen nahkatehdas kylän eteläosassa. Vanhoina aikoina Aromäki tunnettiin monista luokkien valmistajistaan. Talvisin saattoi puhdetoima valmistusta tuharkunta luokkia kaupattavaraksi. Talvisotaan saakka jatkui tämä työ, mutta huomattavasti vähentyneenä. Pekka Hartikka oli kylän kuulu verna-melkauppias.

## Elisenvaara

Elisenvaaralla tarkoitettiin usein asemaa, mutta asemansuudusta kaakoon kylä käsitti noin 30 neliohjolometrin alueen, joten Elisenvaara oli pitäjän suurimpia kyliä. Seudut olivat hyvin tasaisia ja eteläosastan kylä oli suurten soiden leimaama. Avokalliota ei paljoakaan ollut kylän alueella, vaikka korkeimmat paikat kohosivatkin yli 100 metrin korkeuteen. Kylä oli melko kuivaa seutua. Pohjoisesta tuleva Kotavaaranjoki oli kylän huomattavin vesistö. Kuseinen jokihan virtasi Elisenvaaran asema-alueen altise ns. »pustunumelhi» al-la. Joki olikin saanut pikkupoikien jakamattoman suosion. Joessa voi nimittäin hyvin uida ennen sen perkaamista. Tämä joki oli eräs So-kuanojen sivuhaaroista. Kylän eteläosassa oli pyöräähkö Kurenlampi eräine harvinaisine kasveineen.

Kylän viljelyalueet sijaittivat Alhon — Elisenvaaran rautatien varrella ja Lopotin — Elisenvaaran maan-

tien molemmin puolin. Asemansuudun länsipuolella olivat Sitarsuon viljelyseudut Suohovin ympäritössä. Rautamullan ja Jokisuon viljelyseudut olivat aivan kylän länsiosassa Haapavaaran rajalla.

Elisenvaaran kylä oli pääosaltaan haja-asutusta. Asemansuudun taajamaa ja sen reunaosia lukunottamatta ei tihettä asunustymittymä ollut. Puhuttiin Alakylästä ja Keski kylästä tai esim. Sopen ryhmästä ja Perron alueesta, mutta nämä eivät olleet theästi rakennettuja ryhmittymiä, joita oli esim. Kuuppalankorven ja Amerikan asunnsualueet.

Asemansuut oli kylän palvelukeskus kauppoineen ja pankkeineen. Siellä oli myös Elisenvaaran Maitokauppa Oy, joka toimitti kylän tuotamaa maitoa Viipuriin. Näin synyi vilkas liikenne asemalle päin ja takaisin ympäristöön. Lopottin oli säännöllinen linja-autoyhteys sekä myös viime aikoina Maasiltaan Lopotin—Sortavalan tiele.

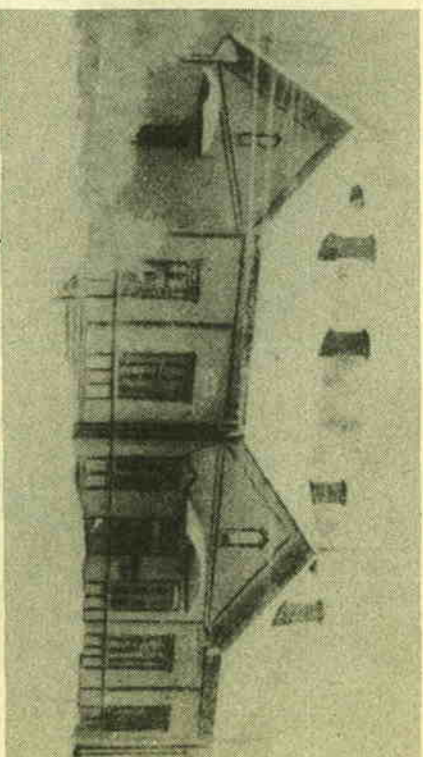
Elisenvaarassa toimi useita seuroja ja yhdistyksiä, jotka olivat syntyneet heikkien tarpeen tydyttämiseksi tai elinkeinoihin liittyvän valistuksen saamiseksi. Siellä toimi nuorisoseura, työväenyhdistys, marattakerho, maamisseura, partiolaiset, useita urheiluseuroja ja orkesterija. Musiikin harrastus koki huipentuman 1930-luvun puolivälissä ja sen jälkeen.

Päätelmeineen nojautuvia kouluja olivat maanviljelyskoulu ja karjanhoidkoulu. V. 1927 aloitti toimintansa yhteiskoulu, joka laajeni yliopistoon johtavaksi oppilaitokseksi ja tällä tavoin vaikutti laajalle ympäristökuntiin Hiitoliaan, Partikkalaan, Jaakkimaan ja Lumivaaraan, joissa ei sellaista koulua ollut. Monien vaihteiden jälkeen asemansuudulle saatiin myös oma pappi sekä seurakuntatalo. Asemansuutu oli toisaan kehittyvä keskus, jonka kehitys kuitenkin katkesi sodan myrskyihin.

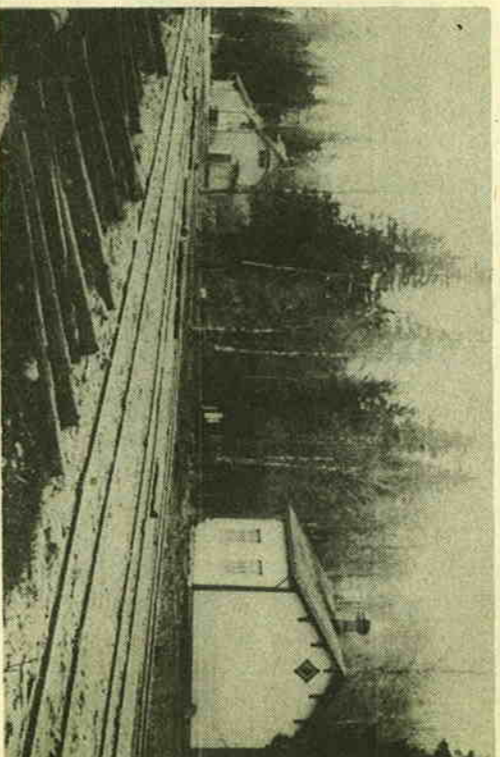
## Haapavaara

Rantakylät omistivat ns. salolla entillisiä paltoja, joita viljeltiin pitkien matkojen takaa ja jollie vähintellen rakennettiin tilapäisiä asuntoja. Nämä vähitellen tulivat yhä paremmiksi ja moni alkoi viettää talvenkin näillä salopalstoilla. Alku oli kovaa, mutta sisulla mentiin eteenpäin. Mökit parantivat, pellot ojitettiin ja halla väistyi. Näin alkoi kylän nopea kehittyminen. Näin syntyi yli 70 taloa käsittävä kylä Elisenvaaran asemasta länteen noin 7 kilometriä. Täällä olivat laajat suot, kuten Änäsuu, Tonttisu, Olovinso ja Pyöräsuu, joiden välissä tisteili harjunnaisia »särkkiä», Matoesyrtiansuo, Kuunmaistensuo ja Laitonsuo olivat jo otettu viljelykseen, sillä nämä kaikki olivat erinomaisia viljelymaita.

Kylästä olivat melko hyvät yhteydet Elisenvaaraan, sillä jo 1920-luvulla rakennettiin ns. hevosenkenkäte, joka lähti Suohovin läheittä Partikkalan tiestä ja tuli samalle tielle takaisin Sorjon kylän rajoiilla. V. 1937 valmistui Lap-



Alhon asemarakennus ennen sotaa. Valok. J. Kauppi.



Sorjon rautatieasema. Teoksesta Kurkijoki kyläistä kylään.

peenrannan rautatie, jossa ollut Haapavaaran pysäkki sijaitti aivan maantun maantien tuntumassa. Tähän olisi voinut kehittyä ajan oloin suurikin keskustaikka. Haapavaara oli kehittyvä kylä. Siellä toimi vireästi nuorisoseura sekä kuoroineen. Oma taloa ei seuralla ollut, mutta kyläläisten esimerkillinen talukkohenki ja isäntten suopea suhtautuminen seurain toimintaan antoi nuorisoseuralle melko hyvät toimintamahdollisuudet.

## Haavikko

Lopotin pohjoispuolella oli pieni Haavikon kylä, joka sijaitti melkein pitäjän keskustassa, mutta kuitenkin alue oli vaihtelevaa mäkimaastoa, jossa erät vuoret kohosivat yli 80 metriä korkealle ja jossa Kemppinlampi ja Ohtjärvi tarjosivat tilaisuuden uintiin ja kalastukseen. Kylässä ei ollut seuroja ja yhdistyksiä, vaan lähikylät Lopotti ja Aromäki saivat kylän väestä innokkaita seurajimmisiä. Aromäen torvisoitetokunnassa oli usein 3—4 haavikolaista soitattajaa. Muuhunkin seurain toimintaan kyläläiset ottivat osaa. Heitä kuului laulukuoroon, näytelmäkerhoon ja opintokerhoihin. Naisia kuului taas Lopotin marattakerhoon. Urheilua kylässä harrastettiin naapurikyläiden seuraisa ja olipa nuorisoseurojen kylien kiertopalkinto joutunut haavikkolaisten haltuun. Kylä oli pieni ja idyllinen sekä antoi kokoonsa nähden suuren panoksen pitäjän yhteiskunnallisiin ja henkisiin tehtoihin.

## Huutomäki

Kylä sijaitti Elisenvaaran asemansuudusta noin 4 kilometriä pohjoiseen. Asutuskylän alueella

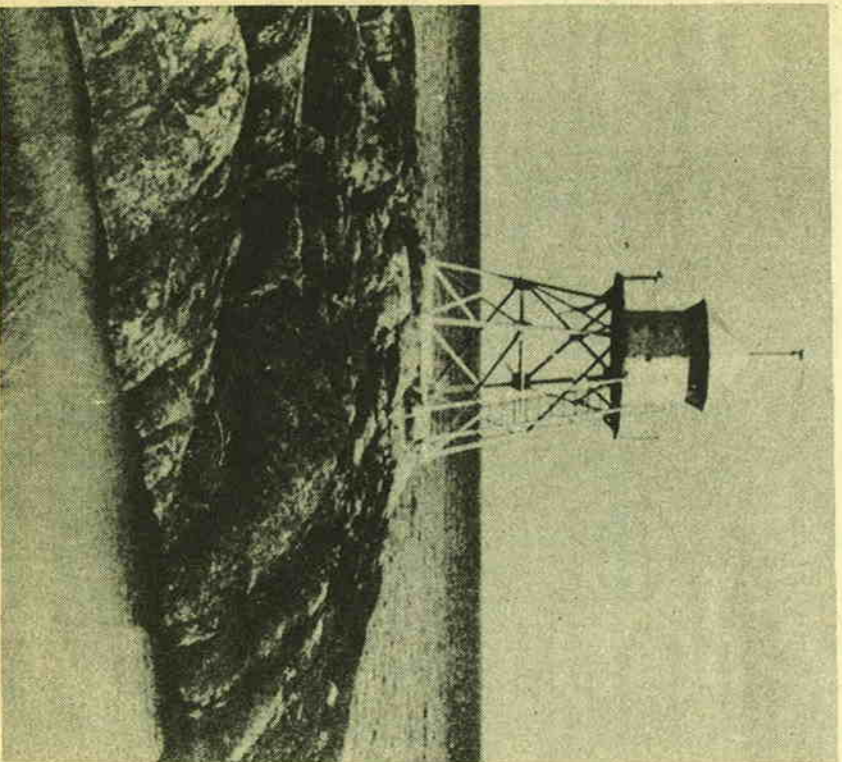
oli 21 taloa, mutta varsinaisen maarekisterikyliä käsitti vain 3 taloa. Kylä oli pitäjässä tunnettu ainona ns. suurperheen asunana kyliänä. Soikkein talo oli koko kylän keskijuste. Talossa asui perhe, joka käsitti tavallisesti 27 tai 28 jäsentä. Perheen kantajäsenet olivat sisarusset Matti, Henriikka, Sanna ja Otto. Molemmat sisaret olivat naimattomia, joten Mattin yhtek-säntilapsinen ja Oton seisenslapsinen perhe olivat varsinaisen suurperheen runkona. Tähän perheeseen kuuluivat myös pitäjän tunnetuimmat metsätäijät.

## Hämeeenlahti

Hämeeenlahden kuuluisa muinaislinna oli aikoinaan Kurkijoen lahden liikenteen vartiina. Tätä muinaislinnaa pidetään vanhimpänä Laatokan muinaisainnoista. Linnavuori oli jyrkkä ja noin 50 metriä korkea. Laatokan puolella kohosivat kalliot pystysuoraan vedestä. Vuoren laella oli ollut vallituskia ja niiden keskellä vartiotupa, josta näkyi lahtea noin viiden kilometrin verran. Runsaasti esine- ja rahalöytöjä oli täältä tehty. Ne osoittivat asutusta olleen 900- ja 1000-luvuilla. Itse kylä sijaitti samannimisen lahden länsirannalla ja käsitti 12 taloa. Kylä oli maatalouskylä, joka kaikissa henkisissä rientoissa turvautui kirkonkylään eli Lopottiin.

## Ihojärvi

Ihojärven kylä sijaitti pitäjän itäosassa Lumivaaran pitäjään rajoittuvana. Kylässä oli samannimisen järvi, johon laski Ihojoki. Se oli aikoinaan uittoväylänäkin käytetty, mutta perkausten jälkeen joki keipasi enää uintiin ja pyykkipesun.



Kurkintiemen majakka ohjasi laivat Lopotin väylälle. Valok. J. Kauppi.