

Pitäjä pitäjältä

PÄLKJÄRVI

oli pieni pitäjää

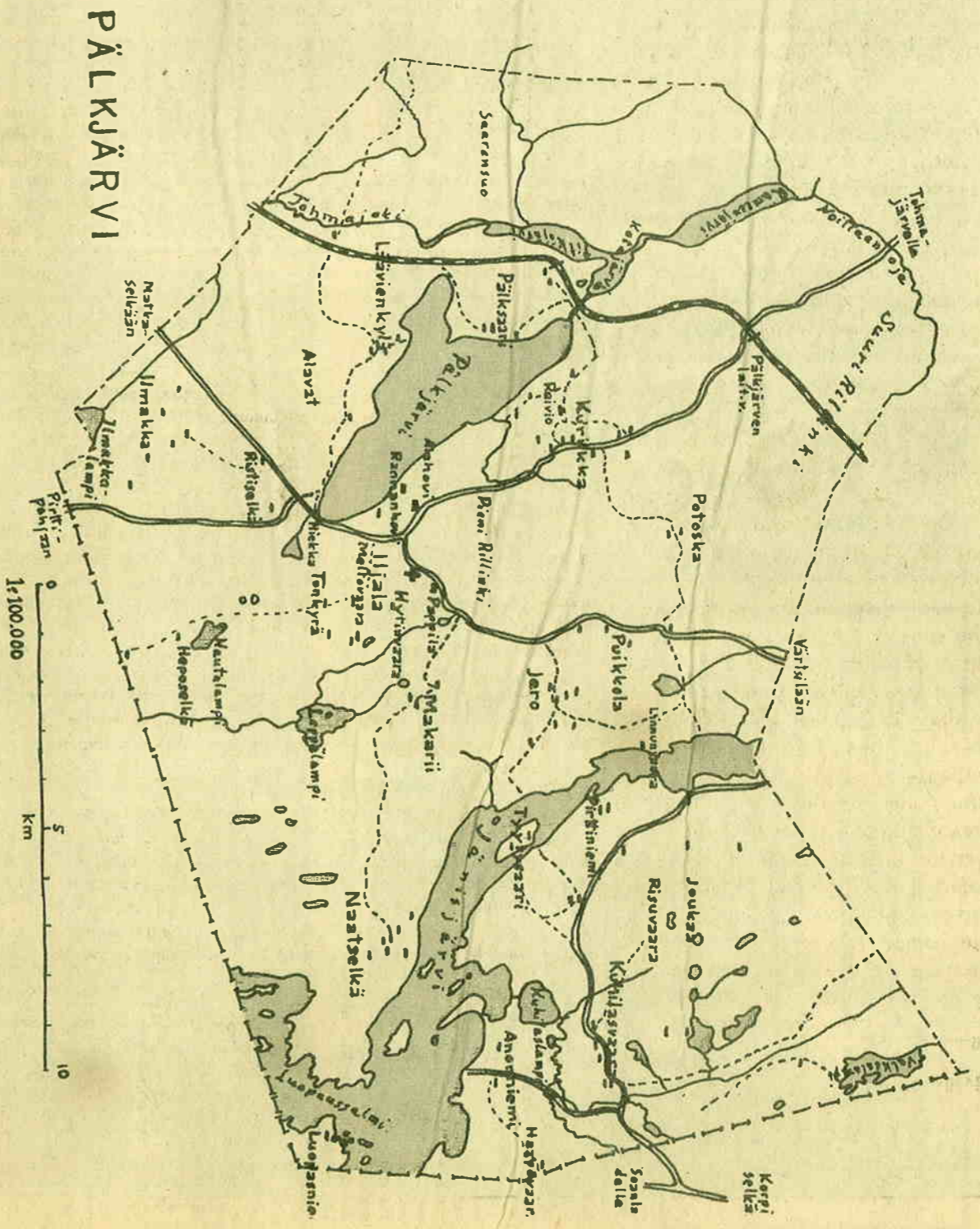
Laatokan-Karjalan luoteispuolella, nykyisen valtakunnan rajan tuntumassa. Sen alue on aikaisemmin ulottunut muinaisen tulivuoren purkauksessa syntyneen Jänisjärven pohjoisosan länsi- ja itäpuolelle. Se on lähes 400-vuotisen historianensa aikana saanut kestää monet rajan kirot. Valtakuntien raja on ollut milloin sen etelä- milloin pohjoispuolella.

Pälkjärven kunta rajoittui Värttilän kuntaan pohjoisessa, Soanlahden kuntaan koillisessa, Ruskealan kuntaan etelässä, Kiteen kuntaan lounaassa ja Tohmajärven kuntaan lännössä. Pälkjärven kunnan pinta-ala oli aikaisemmin 263,10 km². Viljeltyä maata oli 2.578 ha. Väkiluku oli korkeimmillaan v. 1925 vaiheilla n. 2.850 henkeä.

Vuoden 1936 alusta Pälkjärven kunnasta erotettiin Jänisjärven itäpuolinen osa ja liitettiin Värttilän kuntaan. Tämän liitosalueen menetyks vähensi kunnan aluetta noin kolmasosalla. Väkiluvussa se myöskin alheni yli 600 henkilön vuosiin. Edelleen väkiluku vuosi vuodelta väheni, joten se talvisodan alussa oli vajaa 2.000 henkeä.

oii Pälkjärven kunnassa: Jänisjärven pohjoisosa oli kunnan sisällä ennen itäisen alueen Värttilään liittämistä, edelleen Pälkjärvi, Rämeenjärvi, Kotajärvi ja Pitkjärvi, jotka olivat kunnan rajojen sisällä. Pitkjärven vesistö jatkui Tohmajoki etelään, samoin Pälkjärvenstä Kotajärveen lyhyt joki, molemmat olivat puuta-varan uitoille sopivia. Lisäksi kun-

nan alueella oli useita pikkulampia, suurimmat niistä Vaikkealampi, Kuhlasiampi, Leppälampi, Hautalampi ja laslampi, joka myöskin Kyyrön- lammeksi nimettiin. Ilmakkalammen toinen puoli oli Ruskealan kunnan puolella.



1:100,000
0 5 10 km

LIKENNEVÄYLÄT

olivat Karjalan rata, joka jatkui kunnan länsiosan kautta Viipurista Nurmekseen ja edelleen, Pälkjärven kunnan alueella oli kaksi liikennepaikkaa, Pälksaaren ja Pälkjärven pysäkit. Maanteitä oli Tohmajärveltä Kurikan kylän, kirkonkylän ja Ilmajoen kautta Sortavalaan vievä maantie. Tästä tiestä erkani kirkonkylässä Puikkolan kylän kautta Värttilään vievä maantie. Pälkjärven kaakkoispäässä seuruu Ilmajoen kassa erkani ns. vanhamaantie, joka vei Pirttipohjaan. Näillä maanteillä oli jokaiseen kylään kyläntiet. Ilmajoen kylän halki rakennettiin västien ennen talvisotaa uusi kylätie, joka yhdisti Matkaselkään ja Pirttipohjaan vievät tiet.

PÄLKJÄRVEN MAISEMA

oli yleensä kumpuilevaa mäkimäis-määtä, ei mitään jyrkkiä vuoria. Maaperä oli enimmäkseen hiekkä, hiekkä- ja väkäsuvia lehtomaata. Mäkien väliset alavat olivat hyviä suoviljelys-alueita. Kunnan länsirajalla Saarensuo ja Pälksaarenjärvi olivat suurimmat suoalueet, joissa kesäisin oli lakkamariaa.

VÄESTÖN ELINKEINOT

olivat maanviljelys ja karjanhoito kalastustakin harjoitettiin oman ta-

louden tarpeiden lisäksi myyntiäkin varten. Maanviljelystä ei liioin häi- tantu kuivuus, kun maaperä oli hiekkä, niin se pidi tui tuorentaan. Halla ei myöskään tehnyt tuhojaan, kun suurimmat suot olivat kauempana viljelysalueista. Karjanhoito oli Pälkjärvellä korkealle kehittyä. Ollin Pälkjärvi v. 1935 karjanhoidossa kiivennyt ensimmäiselle tilalle koko pohjois-Karjalassa. Siitoseläimiksi oli myyry huomattavia määriä eri paikkakunnille, myöskin Venäjälle. Perunan viljelyksen Pälkjärven maa-alueella hyvin sopivat. Varsinkin Maakarini ja Ilmajoen kylästä vietiin perunaa Sortavalaan ja oli se siellä hyvässä maineessa.

VARSINAISTA TEOLLISUUTTA

Pälkjärvellä ei ollut. Oli kuitenkin osuusmeijeri ja siinä saha, jotka paikkakunnan tarpeet tyydyttivät. Työväestö kunnan pohjoispuolelta kävi töissä Värttilässä ja eteläpuolelta Ruskealan marmorilouhoksella. Suurimpia laitoksia Pälkjärvellä oli Pälksaaren piirimeijeri.

KYLÄT

maarekisterin mukaan olivat: Anonniemi, Iljala, Jero, Kuhlaskaara, Kurikka, Makari, Naatselkä, Potoska, Puikkola, Pälksaari ja Tyytysaari. Anonniemessä osia, Kuhlaskaara ja Tyytysaari joutuivat alueellitoksessa Värttilään kuntaan. Asutuksen suhteen kylä oli enemmän, Ilmajoki ja

äävi. Iljala oli varsinaisen kirkon- kylä ja Ilmajoen useimmat talot kuuluivat Iljalaan ja muutamat talot Pälksaareen, samoin Iljalaan talot osaksi Iljalaan ja osaksi Pälksaareen. Pälkjärvellä oli kansakouluja: Iljalan, Ilmajoen, Jero-Puikkolan, Kuhlaskaaran, Kurikan, Makariin ja Risuvaaran kansakoulu. Kuhlaskaaran ja Risuvaaran koulut olivat Värttilään liitettyä alueella.

TALVISODAN PÄÄTTYÄ,

kun kunnan väestö joutui evakko- tuelle, määräsi valtiolta kunnan hoitokunnan niissä oloissa hoitamaan kunnalle kuuluvia tehtäviä. Jatkosodan aikana, kun luovutettua aluetta vallattiin takaisin, asetettiin kuntaan sotilashallinnon alainen kunnan esikunta, joka ohjasi kunnan uudelleen asutusta, apunaan kunnan hoitokunta. Tätä uutta asutusta ja jälleensuunnittelua ryhdyttiin innokkaasti suorittamaan. Kun kunnan alue oli toistamiseen valloittajalle luovutettu, seurasi tästä, että kunta oli virallisesti lakkautettava. Kunnan hoitokunnan oli tehtävä kunnan loppuseivitys, arkisto järjestettävä ja toimittava Maakunta-arkistoon. Kunnat lakkautettiin virallisesti 30. päivänä syyskuuta 1948. Silloin Pälkjärven kunnakin lakkasi olemasta ja nimi jäi vain historian lehdistöön. — E. K.



Pälkjärven pitäjän lippu vihittiin 6. 7. 1969 seurauksi 20-vuotis-juhlassa Joensuuissa.

Pälkjärven pitäjäséuralla oma lippu ja pitäjänhistoriakirja

— PÄLKJÄRVELÄISET evakuoivat v. 1918 sankaripatsaansa Tohmajärven kirkkopuistoon —

Karjalaisen siirtoväen saadessa uusia pysyviä asuinpaikkoja heräsi monen mielessä ajatus keskinäisestä yhteydenpidosta sekä taloudellisten kysymysten merkessä että ennenkaikkea henkisten arvojen säilyttämisestä.

Pälkjärveläisetkin, jotka suurimmalta osalta ovat sijoittuneet Joensuun ympäristökuntaan, Karjalain Liiton kehoitusta noudattaen kokoontuivat Joensuussa huhtik. 30. p:nä 1949 Osuusliike Pohjois-Karjalan ravintolaan perustamaan omaa pitäjäséuraa.

Kokouksen koollekutsujana oli ent. Pälkjärven kunnan hoitokunnan puheenjohtaja Eino Kortelainen, joka vuosikymmenen ajan ennen sotia kumallismietteenä Pälkjärveltä sekä soden aikana ja niiden jälkeen pälkjärveläisten asioiden hoitajana katsoi tehtäväkseen maahuton seuran alkaansaamisen. Yksimielisesti päätettiin perustaa Pälkjärven pitäjäséura ja sille hyväksyttiin Karjalain Liiton mallisäännök. Kokopakka oli Pielisensuu, myönnettiin siksi tulli Joensuun kaupunki alueittokseen johdosta.

Seuran ensimmäiseen johtokuntaan kuuluiivat Eino Kortelainen Pyhäselältä, Toivo Pelkonen Enosta, Jalmarit Väisänen Liperistä, Antti Malinen Kihltylsvaarasista, Hugo Kosonen Tohmajärveltä, Hilja Pitkänen Tuupovaarasta, Martti Kiltipiranta ja Irja Kivinen Pielisensuusta sekä Eino M. Eskelinen Kontiolahdelta.

Seuran ensimmäisenä puheenjohtajana toimi trehtööri Martti Kiltipiranta 5 vuotta, kunnes sairauts esti tehtävän hoitamisen. Sen jälkeen on koko ajan ollut puheenjohtajana maanvilji Eino Kortelainen, joka tarmokkaasti, vaivojaan säästämättä on uskollisesti hoitanut seuran asioita. Varapuheenjohtajana on koko ajan ollut maanv. Jalmarit Väisänen, sihteerinä op. Irja Kivinen 19 vuotta, maisteri Martti Mäihönen 2 vuotta, rahastonhoitajina taloudenhoitaja E. M. Eskelinen 15 vuotta sekä Martti Mäihönen edelleen.

Muina jäseninä ovat kuuluneet johtokuntaan eri aikojia ensimmäisen johtokunnan lisäksi Kaino Kötönen, Martti Hämmäläinen, Niilo Immonen, Eino Nousiainen, Sulo Niskanen, Arvi Päivinen, Viljam Laasonen, Torsit Pelkonen sekä Arvi Auvinen.

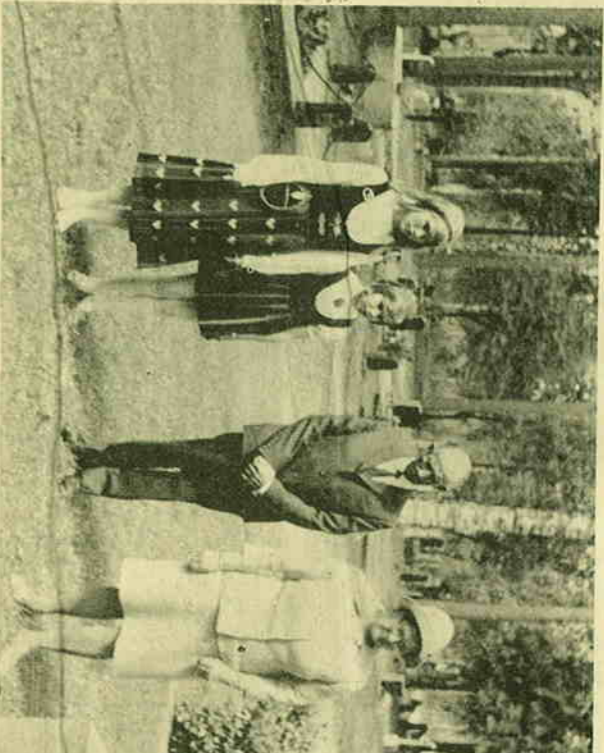
Jatkavana toimintamuotona pitäjäséuran toiminnassa on ollut vuosikokous sekä kesäjuhlan vietto, mikä alkuaikoina järjestettiin vuorotellen eri pitäjissä mutta mikä viime vuosina on liikkuneh-

teyksien vuoksi järjestetty Joensuussa Karjalan talossa, useimmiten heinäkuun ensimmäisenä sunnuntai- ja juhliin on aina osallistunut »salin täydeltä» väkeä. Ohjelma on aina ollut arvoikas juhlapuheinen ja karjalaisaisteine esityksineen.

Edellinaikoinen ohella on pitäjäséuran johtokunta saanut ponnistella Pälkjärvi-kirjan alkaansaamisesta. Jo v. 1930 panitiin hanke viereille ja valittiin työvaliokuntaan M. Kiltipiranta, E. M. Eskelinen ja Eino Kortelainen. Monien vaiheiden jälkeen saatiin teos painostavasta v. 1963.

Pälkjärvi-kirjan kirjoittaja sekä aiheiston hankkija oli maisteri (nyk. lisensiaatti) Veijo Salohelmo, kansikuvan suunnittelija arkkitehti Martti Kiltipiranta. Rahoituksesta huolehti seuran johtokunta. Kun seuralla ei ollut eninkään alkupääomaa, vedottiin entisiin pälkjärveläisiin yksityisenkielisiin sekä yhteisöihin lahjoitusten saamiseksi. Näin saatiin tarvittavat rahat kokoon. Huomattavimmat lahjoittajat olivat vuorineuvos Asko-Avonius sekä L. Apen perilliset. Lakkautetut yhteisöt, kuten Pälkjärven Sähkö Oy sekä useat yhdistykset luovuttivat loppuvarojaan maahittuun tarkoitukseen. Teosta on jonkin verran vielä saatavissa. Toisena huomattavana yrittäjänä on mainittava kirjastonhoitaja Viljam Laasonen alkuunpanema hankke, kaiken Pälkjärveltä koskevan perinteen tallentaminen. Toimikuntaan kuuluivat maakuntakirjastonhoitaja Ilmi Järvelin, verojohtaja Unto Kortelainen, seuran puheenjohtaja Eino Kortelainen ja sihteeri op. Irja Kivinen. Kirjoittajista lähetti 9 henkilöä, joista palkittiin Jussi Leskinen laajimmalla ja parhaalla kokouksella. Kaikki kirjoittajat ovat tallennettuina Pohjois-Karjalan maakuntakirjastossa. Sinne voidaan edelleenkin lähettää ko. aiheisia.

Pitäjäséuran toimesta lahjoitusten turvin on myös hankittu Pälkjärveltä siirretty v:n 1918 sankaripatsas Tohmajärven kirkkopuistossa kaunnille paikalle sekä hankittu



Pitäjäséuran edustajina puheenjohtaja Eino Kortelainen ja sihteeri Irja Kivinen kahden karjalaisuorten kanssa laskemassa seppeleitä 6. 7. 1969 Karjalaan jääneiden vainajien muistomerkillä Joensuussa.

Moni viime soittavastapahtui toistaan ja kyseistenkin aikana kaatunut on saanut lepöisjäänsä sen lähellä olevassa sankarihaudassa.

Kun Pälkjärven pitäjäséura v. 1969 vietti 20-vuotisjuhlaansa, antoi tilaisuudelle lisää arvoikkautta seuran hankkima lippu, minkä on suunnitellut arkkitehti Martti Kiltipiranta. Lippu vihki tarkoitukseen tuomiorovasti Eino Sares, joka on aiemmin toiminnut Pälkjärven v.t. kirkkoherrana.

Valka suurin osa pälkjärveläisistä on saanut uudet asuinpaikatansa Pohjois-Karjalassa ja hyvin sopettunut kanta-asukkaiden kanssa, on jokuvuotiset pitäjänjuhlat olleet sangen toivottuja tilaisuuksia, kun vain nuori polvi yhä runsaammin tulisi mukana ja jatkaisi seuran aloittamaa tehtävää.

20-VUOTISJUHLIA

Pälkjärven pitäjäséura vietti toimintansa 20-vuotisjuhlaa 6. 7. -69 Joensuussa. Samassa tilaisuudessa vihittiin seuran oma lippu tarkoituksena.

Juhlaväki osallistui runsaasti sunnuntai-iltajuhlaan, johon osallistui runsaasti nuorena pastoria Pälkjärveltä ja pälkjärveläiset muistavat kiitollisuudella hänen työtään erikoisesti nuorten keskuudessa. Sää suosi juhlapäivää ja jo kirkonmäellä, kuten ennen vanhaan,

tuttavat tapasivat toistaan ja kyseivät kuulunutta.

Jumalainpalveluksen jälkeen siirryttiin hautausmaalle, mihin myös oli kokoontunut paljon väkeä. Ohjelman joensuun hautausmaalla vii-

Seuran puheenjohtaja ja sihteeri kansallispukuisten tyttöjen avustamina laskevat kukkatervehdykset kiltipirannalle, kanttori Martti Kiltipirannan ja kirkkoherra Kortelaisen haudolle sekä Karjalain vieraillisen vuosikokouksen jäl-

Seuran puheenjohtaja ja sihteeri kansallispukuisten tyttöjen avustamina laskevat kukkatervehdykset kiltipirannalle, kanttori Martti Kiltipirannan ja kirkkoherra Kortelaisen haudolle sekä Karjalain vieraillisen vuosikokouksen jäl-

Seuran puheenjohtaja ja sihteeri kansallispukuisten tyttöjen avustamina laskevat kukkatervehdykset kiltipirannalle, kanttori Martti Kiltipirannan ja kirkkoherra Kortelaisen haudolle sekä Karjalain vieraillisen vuosikokouksen jäl-

Juhlan kokohoidaksi muodostui seuran lipun vihkiminen. Ylenhäkää sydämme tänään juhlahetken keskellä, lausui tuomiorovasti Eino Sares. Se yhdistää meitä kaikista erilaanuksettamme huolimatta. Se on Pälkjärven elävä symboli ja muistomerkki. Lippu on veransukuva rakkaasta Pälkjärvestämme sinä on, kuten naette, palkeet (Pälj-järvi = Palje-järvi). Toivon, että nämä palkeet puhaltavat uutta ilmaa sydämiimme. Erme saa unohtaa ystävällisyyttä ja Pälkjärveä.

Lipun on suunnitellut arkkitehti Martti Kiltipiranta. Lippu kannetta seuran rahastonhoitaja, maisteri Martti Mäihönen ja lippuvarjissa seisovat Helmi Käärnänen ja Saara Pekkonen.

Pitäjäséuran 20-vuotistorikin esitti seuran sihteeri op. Irja Kivinen, yksinlaulua herra Pentti Huikkuri, lausunnaa koulu. Aimo Pietarinen, kanteleensoittoa opiskelijat Riitta Rata ja Anneli Honkanen. Voimakkasnaisten juhlapuheen piti kansanedust. Ale Holopainen.

Tilaisuudessa ojentettiin seuran pitkäaikaiselle puheenjohtajalle, Eino Kortelaiselle Karjalain Liiton hopeinen ansiomerkki väsymättömästä urastaan pälkjärveläisten hyväksi seuran toi-

KÖNÖSEN KYTTI

Monilla paikkakunnilla esiintyy sanontoja, jotka ovat syntyneet määrättyssä tilanteessa tai jonkin henkilön lausumana. Niinpä alkoi nään Pälkjärveltä ja jopa naapuripihtijäissäkin puhuttiin "Könösen kytyistä". Mistä sanonta Könösen kytyt on saanut alkunsa, sitä monikan pitäjäläinen ei tiennyt, siksiä kerronkin tässä sen oikean alkuperän.

Pälkjärven Ristiselässä asui v. 1811-1889) Härmä Tahvo Könönen (1811-1889). Hänellä olivat kuulun hyvät hevoset ja sitä mukaa aloppelit. Kun hän lähti kirkkoon tai muuten kirkolle asti oimaa, hänellä oli tapana ottaa matkan varrelta kytyin jalankulkijalta niin paljon kuin rekeen tai karrin mahtui.

Tästä kytyin saamista ihmiset rupesivat keskenään puhumaan "Könösen kytyistä" ja itse Könönenkin oli joskus leikkilään sanonut, kun saati tumematon kulkija: "Oletkos saanut Könösen kytyä, ellet, niin nyt sitä saat. Tule kyytiin".

Mutta valttevasti vuosikymmenien varrella oli käsitys Könösen kytyistä muuttunut, sillä sitä käytettiin pelotelluhteissa. Jos joku ei tovellet, niin häntä voititiin uhata: "Ellet totele, annan sinulle Könösen kytyän". Tätä oletelmusta lisäsi tietysti paikkakunnalla eläneen kivaasistonhoitajan Könösen esimerkki, sillä hän oli kivaasissaan antanut monelle ihmiselle äkkikäysin kytyän.

Mutta oikea "Könösen kyty" oli laattamies Tahvo Könönen antama. - J u h o j u h o n p o i k a .

Kasvattajan rukous

(Pälkjärven kirkossa käydessä noin v. 1930)

Kuin pyhimmaeltaja käyn pihäkköön lapsuuden.

Oi, suottaan, Herra mulle taas sen puriaan herkkyyden!

On totena nyt edessäni untemi peltomaa.

Sois toivettensa kukkivan, ken sinne käydä saa!

Sen pellon poveen kätkenyt oot kallin arttehen.

Nyt sulia pygään hartaasti: mun suotkan löytää seni!

Kain pehmein savi kädeksin on ihmistäni pien.

Suo taitoa, kun aneeen tään työvägädlleini vieni!

Oi onnea, työntiä, jos multa, savi saa

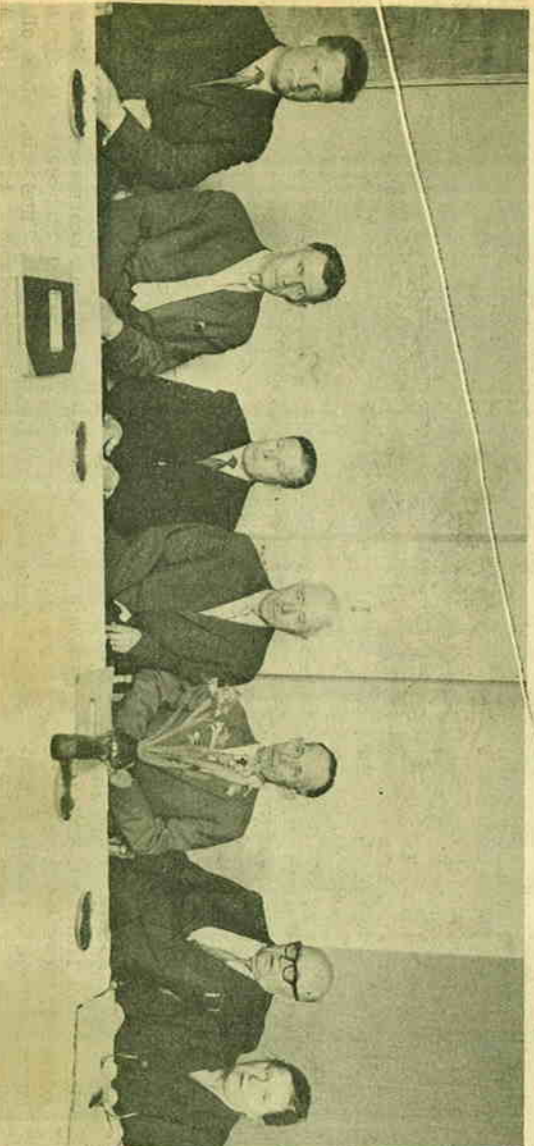
Sun alkusuunnitelmiäs huikkankin heijasta!

A. K.

minnassa kuin myös sen ulkopuolella.

Juhlan olivat lähettäneet tervetuloa Karjalain Liitto, Karjalaisuorten Pohjois-Karjalain pitäjäséura, Pyhäselän ja Ruusuvuonon, Borgström.

Juhla päättyi yhteisesti laulettuun Karjalaisen tulun. — Seuran sihteeri.



Pälkjärven pitäjäséuran johtokuntaa v. 1962-64: Martti Mäihönen, Jalmarit Väisänen, Niilo Immonen, Toivo Pelkonen, Eino Kortelainen, E. M. Eskelinen ja Irja Kivinen.