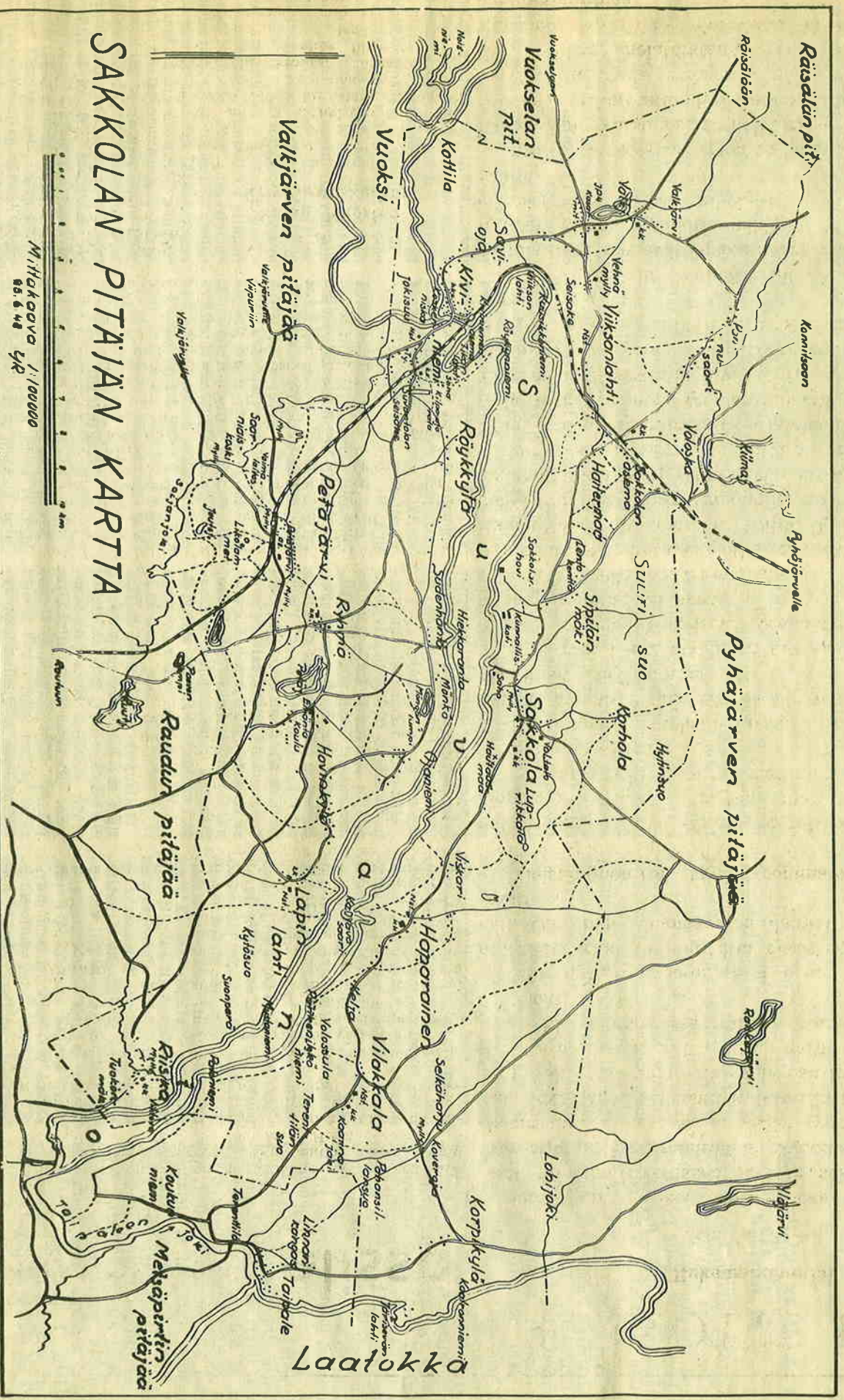
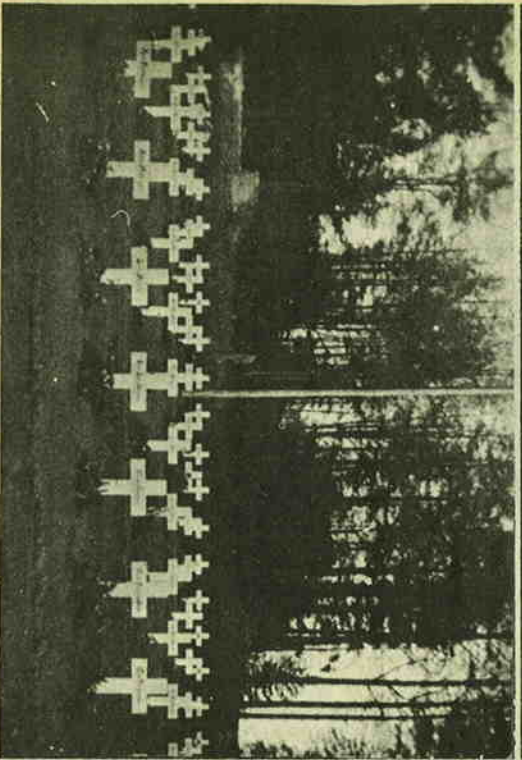
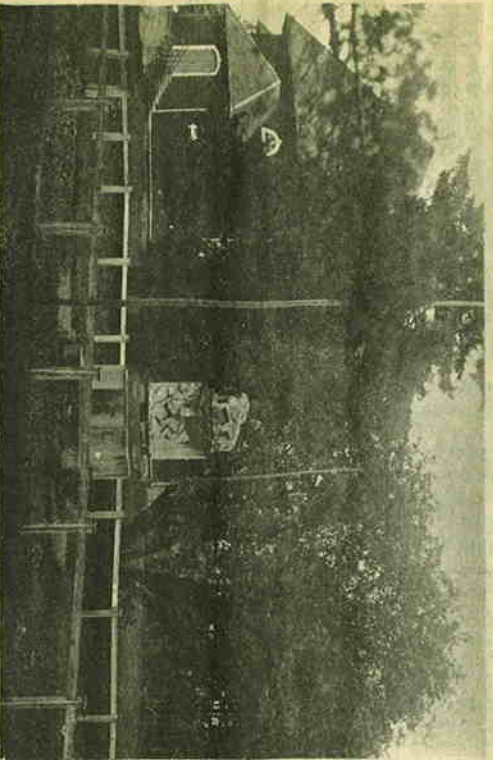


Pitäjä piitäjiltä

SAKKOLA



UUNO PULAKKA: Sellaisena Sakkola jätettiin



Sakkolan historiaa on monia yhteisiä piirteitä mutten rajamaakunnan pitäjien kanssa, mutta myös selviä erityisuuksia löytyy. Yhtäältä on ainakin silinä, että Sakkola varhaisemman historian alka joutui lukuisat kerrat olemaan muiden räjäpitiäjien tavoin silloisen suurvallan, Ruotsin ja Venäjän vuosisatoja kestäneitten riitujen näyttämönä. Tuulipa silloin hyökkäjäidästä tai lännestä, yhteentoista pahtui melkein aina Kannaksen alueella. Näitten häiriöitten takia elämä oli erittäin epävarmaa ja rauhallinen kehitys häiriytyi. Koska raja-alueet olivat kaukana niin Moskovaista kuin Tukholmasta, eivät kulloisetkin vallanpitäjät tunteet kiinnostusta alueiden enen kehittämistä kohtaan.

Erittäin tuhoisaksi Sakkolan kohdalla muodostui ns lahjoitusmaakausi. Puuttumatta tässä Ruotsin vallan aikaisten läänitysten tuomiin väestöä koskeviin haiteva-kieltoihin, on kuitenkin todettava, että 1700-luvun alkupuolella annettu asetus, jolla tiloilla olevat ihmiset luettiin kuuluvaksi maan ja tavaran tavoin lahjoitusmaanomistajan omaisuudeksi, oli ratkaiseva syy mm Sakkolan erittäin vaikeaan taloudelliseen ja henkiseen alaspääntöön.

Kiinteää asutusta Sakkolassa tiedetään olleen jo ainakin 1200-luvulla, mutta hautalöydöt kertovat elämästä siellä jo paljon aikaisemmin. Ovatko nämä varhaisemat eläjätkin olleet Vuoksen varsia kalastajia kalastajia tai metsästäjiä, sitä ei löytyjen perusteella pystytä pätevästi selvittämään.

Varsinainen nousukausi Sakkolan pitäjän kohdalla alkoi vasta sitten, kun 1800-luvun lopulla lahjoitusmaat ostettiin valtiolle ja talonpojat itsenäistivät. Tällöin oli muun Suomen saama taloudellinen etumatka kurottava umpeen. Alkoi nopeasti toimintaa johtamaan perustettiin maakunnallisia neuvontajärjestöjä, joiden työ tuotti nopeasti tuloksia. Pitäjätasolla perustettiin monimuotoista taloudellista toimintaa edistäviä yhteisjärjestöjä, jotka saivat aulis-tili apua ylläpitäjäin aina, kun omat voimat eivät riittäneet asioiden ratkaisemaan. Kauan toimintamahdollisuuksia vaillo olleet henkiset voimavarat vapautuivat myös, ja tuloksena oli rikas henkinen ja hengellinen toiminta, johon koko kansa osallistui, nuoriso vartu-neeman väestön ohella. Silloin taajuttin, että vain laaja taloudellisesti johdettu henkinen toiminta luovat tulevaisuudessa pohjan pitäjälle ja koko maakunnan voimakkaille kehitykselle ja eteenpäinmenolle.

Taloudellista toimintaa erikoisesti tarkasteltaessa on todettava, että Sakkolan ja muiden läänipiitäjien nopealle kehitykselle oli ratkaisevan tärkeä tuotteiden rajaton menekki. Melkein esteetön silloisen miltjoonakaupungin Pietarin kanssa antoi jänes raittoman määrän mahdollisuuksia kehittää tarjosi myös monenmuotoisia ansiomahdollisuuksia, ja suomalaisten työvoima oli erittäin haluttua. Lienee kuitenkin jonkin verran liioiteltua sanomassa, että mies, joka Sakkolassa ei saanut edes halkopinoa kassaan, oli Pietarin mentävään heti kohta rakennuksella mestarina. Ainoa tuotantosuunta, jota Venäjän kauppa pakotettiin jontin verran rajoittamaan oli viljanhuolto, koskapa viljaa saatiin Venäjältä päin halvalla, ja näin ollen viljakauppa jäi selvästi karjatalous tuotteiden ylempään varjoon. Henää tosin vietin jonkin verran, mutta sen osuus komalavienmistä ei ole tiedossa.

Hyvin alkanut ja tulokselliseksi todettu tuotantotoiminta keskeytyi kuitenkin, kun Pietarin markkinointitalue sulkenutu. Tällöin olttiin kokonaan uusien kysymysten edessä, miten nyt sitten eteenpäin. Tässä tuli karjalaisen luonteen jousitavuus selvästi esille: verrattain lyhyessä ajassa Sakkola siirtyi omavaraiseksi, myös viljan suhteen. Työtä antavaa te-

Sakkolan sankarihanda

Sakkolan kirkko ja sen äärellä sankarihanda ja vapausodassa kaatuneiden muistomerkki. Alemmassa kuvassa jätkosodan sankarivainajien ristivejä

SAKKOLIAA kylää kylältä

Kirkonkylä, Sipilämmäki ja Karhola

Sakkolan pitäjän keskivaiheilla Suvantojärven pohjoisrannalla sijaitsti alueeltaan laaja Kirkonkylä. Pohjoisessa se ulottui Pyhäjärven pitäjän rajaan, idässä Haparviesien kylään, etelässä n. 8 km pitkälti Suvannon rantaa ja lännessä Hattermanon kylään.

Kirkonkylää muodostui useasta kyläkunnasta. Kirkonmäki, sen ympärillä Luuprikkala, Alamäki ja Sipilämmäki. Sijaintinsa puolesta myöskin Karholan kylä sulautui Kirkonkylään ja kuului samaan koulupiiriin.

Kirkonmäki sijaitti kyläalueen keskipaikkeilla. Maasto nousi Suvannon rannasta useita kymmeniä metrejä. Varsinaisen kirkonmäen erotti itä- ja pohjoispuolella Luuprikkalasta ja Karholaista korkeat harjanteet ja syvät notkot. Näistä mainittakoon Kapakkaharju, joka korkeana terrävänä harjuna jyrkkine puistoirinteineen kiemurtehi kirkonmäeltä alkaen parin kilometrin pituisena, päättiven Karholaan. Harju oli samalla Luuprikkalaan ja Karholan rajana. Harjulla oli erittäin kaunis puistoite. Lisäksi oli Heikkurisen notkot, Kurmenmäet, Patamäki ja etelämpänä Hikkapellon pengeri (ent. Suvannon rantapenger). Viuhurmäki, Hiekkalampi ym. Pitäjän valtakuntaan kuului kirkonkylään halki Kiviniemestä Metsäpiirittin. Kirkonmäen kohdalla sitä haarautui maantie Pyhäjärvelle. Tiennäärasta naapuripiitäjän Saapurun kylään oli matkaa vain viisi kilometriä.

Kirkonmäen seutu oli kasvillisuudeltaan rehevä. Sen järveä puistitkot olivat enimmäkseen mäntyvaltaisia. Jokaisen sakkolalaisen makuutissa ovat ne ikivanhat, taselähtäiset, paksukaarnaiset kirkonmäen suuret mämyt ja jättitaiskuisi.

Kirkonmäellä hongikkojen alla sijaitti kaksi kalmistoa, joista vanhempi oli perustettu v. 1616. Samoin alkoiin en hautausmaalle kekkelle rakennettiin myös ensimmäinen pitäjän luterilainen kirkko. Näihin hautausmaihin ei oltu enää viimeisten sukupolvien aikana haudattu mutta sammaltoituneiden ki-
vatkojen ympäröimien hongikkojen alla olevat sukujen hautakivet ja malmiristit olivat arvokkaana

muistona memmeiltä vuosisadoilta. Uudempi ja viimeksi käytössä oleva hautausmaa sijaitti Kirkonmäellä n. kilometrin päässä mäntykaalalla Metsäpiirittin johtavan maantien vieressä. Vanhimpaan hautausmaahan kirkon viereen oli haudattu kaksikymmentä vapausodan sankarivainajaa. Helle pestyen upean muistomerkin viereen oli haudattu myös useimmat talvi- ja jätkosodassa kaatuneista noin kahdesta sadasta sankarivainajasta.

Vaikka kirkonkylää oli vuosisatoja ollut suuren pitäjän keski- ja hallintopaikkana, ei siitä ollut koskaan tullut tavannomaista taajaan rakennettua kylää. Sijainä oli vain kunnan ym hallintoa ja paikkakunnan välttämättömien palvelusmuotojen tarpeisiin pystytyt rakennukset. Tästä johtuen sen kaunis viini ja oikeuksinsa. Mainittakoon, että pitäjän toinen ja suurempi keskus oli viimeisten vuosikymmenten aikana kasvanut Kiviniemellä.

Mäellä suurten koiuvien ja havupuiden väljässä seisoi 1700-luvulla rakennettu pumpan punkirkko. Yhä korkeammalla kirkon lähdillä oli kellotapuli, mistä suunnitellaan uusin kellojen kunnaldukselle kunnitvat järven yli naapurikyläihin asti. Muita yleisiä rakennuksia oli kirkonmäellä vain kunnatalo eli pitäjätupa ja Kannaksen vanhimpiin kuuluvaa kansakoulu. Kunnan talossa sijaitti kokoustilojen lisäksi kunnan säätöpankki, puhekeskus ym. Pienen matkan päässä oli Isoppapila ja siitä edelleen Pitkakuppiila. Kanttorin virka-asunto sijaitti Patamäellä. Kirkonmäen kyläkunta oli pientaloja, käsityöläisten ammatti harjoittajia. Luuprikalan kyläkunta oli kirkonmäen koulispuolella ja liittyi rajatomaasi kirkonmäkeen. Sen asukkaat olivat pääasiassa maanviljelijöitä. Kyläkunta kuului vielä vuosisatojen vaihteessa papinlan torppari-alueeseen. Kylän reunassa virtasi omassa syvässä uomassaan kunnisti kiemurrellen Kirkkojoen yläjokosu Luuprikanoja. Suvannon rannasta huomattava osa lähti kohden ja koko kirkonkylä-alueen kohdalla oli hanaa hekkarantea, joka nuorisoo käytti kesäisin uima- ja virkistyspaikkoina.

Kirkonmäen länsipuolella avautui Alamäen maisema. Se oli ta-

saista Suvannon rannan ja melkein samalla tasolla olevan Suursuon viljelysmaat. Suon puolella laajat viljelysmaat ja rannan puolella metsäiset pienempiä alueet, jotka maantie erotti toisistaan. Kirkkojoki virtasi rauhallisena vanhojen lehtipuiden ja rakennusten reunustamana vieden Kalalammen (Luuprikanojan kautta) ja Suursuon vedet muktteilleen Suvantoon. Kirkkostilan lähetyvillä oli Sakkolan Osuuskauppa, laakerin talo, kahvila ja vanha idyllinen vesimylly sahoinneen sekä muutamia pienempiä asuintaloja. Pienen matkan päässä sillasta oli vanha Kärräjälto, Pitkäsen kauppa, postitoimisto ja Virkin kartano sekä tavarakauppoineen ja harjoittelutiloineen. Tässä ryhmässä oli myös Sakkolan Apteekki.

Läikkemies Virkin omistamat saha-höyrylämön ja höyrymylly olivat pitäjän suurimpiin kuuluvaa yritys alkoinaan. Satakavaraa lähti laatoksesta ahta Englanttiin saakka. Kartanon viljelysala oli yli 100 ha sekä sekatarvakauppa V. Virkin työllisti aikoinaan jätkuvasti useita kymmeniä pitäjäläisiä. Saamassa Alamäen kyläryhmässä asui muiden maanviljelijöiden lisäksi Sakkolan kuuiluisimpia porssaparisiekköjä Naskalin veljekset.

J a n n e L o p o n e n .

Sipilämmäki oli Kirkonkylän läntsin osa. Sen keskeisin paikka oli Sipilämmäen aho, jota avautuvat laajat näköalat lähes joka suunnan. Etelässä parin kilometrin päässä näkyi Suvannon sihimen hevät rannat, koko luoteen ja kaakalalla oleva keskeiltä lähes puuttolalla oleva suuntaa hallitsi mataneuljan kilometrin päässä näkyi kirkko ja kellotapuli sekä idässä Kurikkalan ja Karholan kyläen suohon vetävät rimepellot. Suursuon itä- ja pohjoispuolella näkyi vain mäntymetsää, jonka yläpuolelle kuitenkin kohosi vaaralla oleva Noiterraan kylä Pyhäjärven puolella. Lännessä Sipilämmäkeä rajoitti lentokenttä mäntyä kasvavan hietikkokankaan keskellä. Kylän rajamilla olivat vielä Sakkolan kunnalliskodin ja lastenkodin

tienoot Suvannon rannalla sekä näistä länteen entisen Sakkolan hovat laajat viljelykset. Tässä olivat Sipilämmäen maisemalliset puutteet: avaruutta, rauhallista näkymiä, Suvannon Iipalittavat laimeet, kaukaa pyhäamuisin kuuluva kirkonkellojen verkkainen soitto ja mahtava Suursuo kunnittamassa siltoin talliin viljelijöitä hallitsella kourallaan.

Puuttumatka yksityiskohtaisenmin Sipilämmäen historiaan on kuitenkin syytä todeta, että se oli 1800-luvulla ei vain Kirkonkylän, vaan koko Sakkolan kulttuurikeskus. Sakkolan ensimmäinen kansakoulu aloitti toimintansa kylässä v. 1874 vuokrattiloissa ja Koulu-koppolin nimi jäi tästä pysyväksi muistoksi kylään. Koulu toimi siellä 8 vuotta. Myöskin kunnan toimipaikka oli pitkäan Sipilämmäellä.

Oleellisesti kirkonkylään liittyi myöskin Karholan ja Kurikkalan kyläkunnat. Ne oli vaarasta maanviljelysaluetta. Kylän useimmat talot olivat avarollia pelto- ja varilla. Lämmen suunnassa alhaalla avautui valtaavan suuret suoviljelystaasngot liittyen Alamäen ja Sipilämmäen viljelyksien aina Suursuon reunaan saakka. - M a t t i L a a m a n e n j a J a n n e L o p o n e n .

Kiviniemi

Kiviniemen kylän jakoi kahtta kuopiua koski, jonka kautta virtasivat Vuoksen vedet Suvantoon ja edelleen Laatokkaan Taipaleenjokea myöten. Kiviniemen suureksi kyläksi sanottiin sitä osaa, joka alkoi Petäjärven kylän rajalta ja kienurteleva Saijanjoki kulki kylän Petäjärven pitäjän rajana. Suuri kienurteleva Saijanjoki oli Sakkolan Vuokseen. Saijanjoki oli Sakkolan ja Valkjärven pitäjän rajana. Suuri kylä päättyi Kiviniemen koskeen, jonka viittäessämme olimme koskenpuolella ja siitä edelleen Saaviojalla, joka kuului myös Kiviniemen kyläkuvaan.

Hittolan-Raudun rautatie sekä Viipurin ja Käksälmen maantiet halkoivat kylää. Linja-autot välittivät liikennettä Vilpuriin. Imat-

ralle ja monin muhin suunnittin lähtesudulle.

Kylän luonne oli rauhallinen ruusaine taloineen, peltoineen, jäviineen ja jokineen sekä osittain korkeine näkiineen. Maanviljelys oli päälinkeino, joka antoi toimeentulon kylän asukkaille.

Teollisuudesta voi mainita Suvantolan sahan, joka antoi työtä kylän asukkaille sekä myös naapurikyläiläisillekin. Nahkatehdas oli Saijanjoen rannalla.

Suuressa kylässä oli Koppasen sekatarvakauppa. Suvantolan mylly, rukoushuone, nuorisoseuran ja työväenyhdistyksen talot, kilpa-ajorata, jossa harjaatettiin hevostenhelinä ja pidettiin kaksi kertaa vuodessa Kiviniemen markkinat. Kansakoulu alakouluneen kuului myös kyläkuvaan.

Historiallisia paikkoja olivat vanhat ihmannerunnot sekä isovihan aikana hävitetyn ja poltetun kirkon jäännökset. Paikkaa sanottiin Kirkkonummeksi. Täällä kasvot runsaasti reheviä pähkinäpuuta, joista kylän lapset keräsivät syksyisin pähkinöitä.

Hengellisesti toiminnasta voi mainita Kiviniemen rukoushuoneyhdistyksen, jolla oli oma huoneisto Vilpurin ja Pietarintien risteyksessä, samassa talossa oli toimintu alkaissennin alakansakoulu. Rukoushuoneyhdistys järjesti ompeluseuroja ja piti koossa myös sekkakuoroa, jota johti opettaja Hiekkaranta. Seurakunnan päpit vierailivat usein myös äitienpäivänä ja joulujuhliissa Kiviniemen nuorisoseuran talossa.

Henkiseen toimintaan kuului myös marita- ja nuorisoseuratyö. Kansalataksaväytusta - sekä yhteiskuntakelpoisuutta vaalittiin kurssi-, kokous-, juhla- ym toiminnan ko kylän asukkaiden hyväksi.

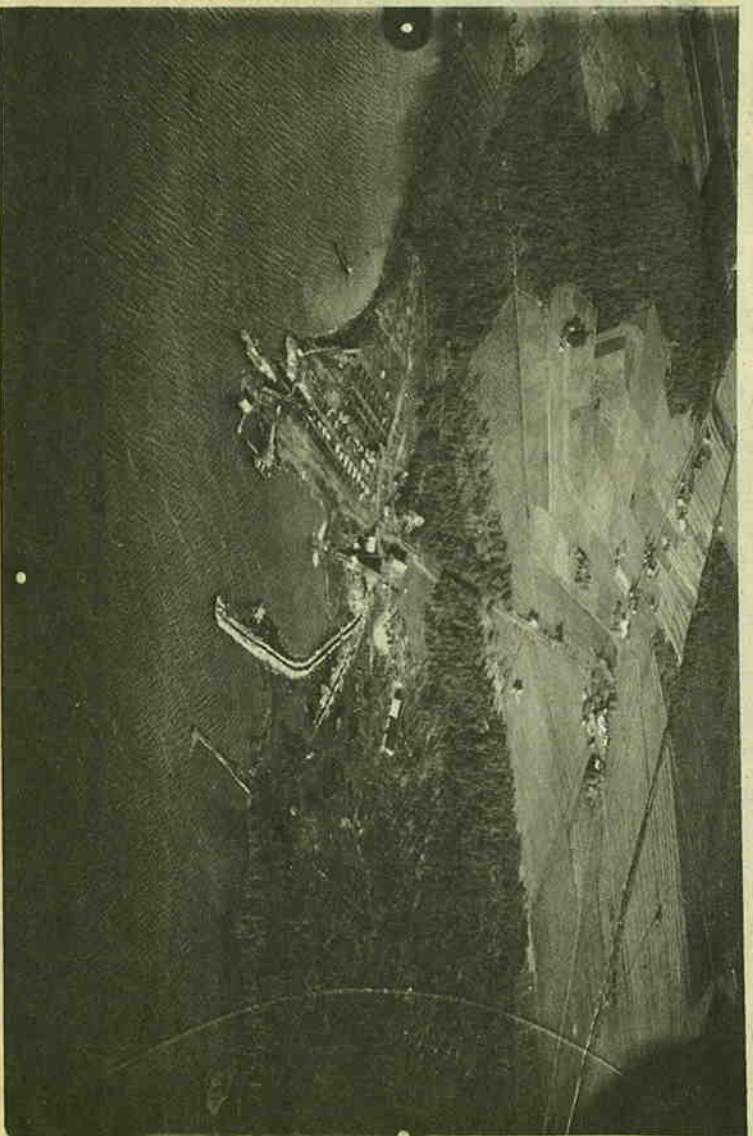
Ruunnillisen kunnan ja isäntämaarakkaiden kasvatukselta vastasivat Kiviniemen Urheilijat, suojeluskunta ja lotat kurssi-, harjoitus-, kilpailu- sekä juhlien järjestelyillä.

Työväenyhdistys toimi myös Rökkylän ja Kiviniemen kylän yhteisenä, mutta harjoitus-, kurssi- ja juhlatoininnan keskipiste oli Kiviniemen suuren kylän alueella oleva nuorisoseuran talo uusittu-

moin kuin muissakin Kannaksen pitäjissä theä. Teitä ei suuremmissa määrin oikaistu puolustuslaitoksen vaatimuksesta, mutta muuten mittin kunnosta huolehdittiin hyvin. Näin tuli mahdolliseksi linja-autoliikenteen ohjantunnen melkein joka kylään jo 30-luvun lopulla.

Rautatiliikenteellä oli tietysti tärkeä merkitys, oihan pitäjän alueella kolme rautateesemakin. Suvannon erinomaisen vestrreitin ansiosta oli laivaliikenne aikaisemmin merkittävä henkilö- ja tavarakuljetusten hoitajana. Kuitenkin linja-auto ja kuorma-auto- liikenteen lisääntyessä menetti laivareitti merkitystään ja laivaliikenne loppui vähitellen kokonaan.

Tämän kirjoituksen tarkoituksena on ollut vain vetää yleisiä päälinjoja Sakkolan pitäjästä ja sen aikaisemmasta historiasta. Eri silleen henkilöitä tulevat kirjoituspohjaa ja niin on ulkopuolisellakin mahdollisuus kokonaiskuvaan saamiseen siitä, millainen Sakkola todella oli silloin, kun se jouduttiin jättämään.



Suvannon pohjoisranta ilmapalokuvassa, näkymä ennen talvisaasa