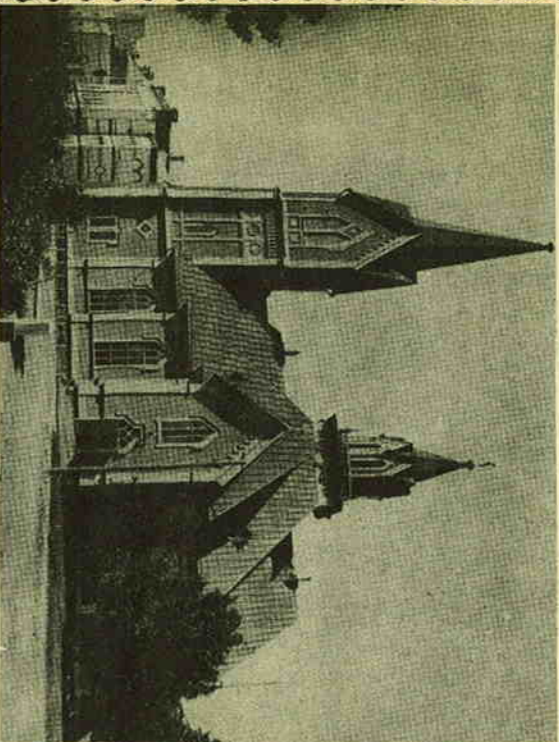


Pitäjä piitäjiltä



Kotikirkon muista

Lapsuuteni kotikirkon muistan, muistan toki. Siellä pieni ihmisistäni sielussansa koki jotain suurta, kaunista ja pyhää, juhlallista, kosketusta Herran luota, taivaan korkeuksista.

Sitä pyhyyttä kertoivat kirkon alttaritaulu, seurakunnan valtava viirsi ja kanttorin laulu, urkujen soitto, saarna ja messu, tekstien luvit, sitä kertoivat jouluna pappien juhlapuut. Miten kauniisti kaikuikaan silloin »Enkeili taivaan» - se toi ylhäältä lohtua lapsen vähäiseen vaivaan. Sitä kertoi kirkkaana loistava kynttilämeri. Kaikki kertoi: lapsensa lunasti Kristuksen veri.

Muistan aina, muistan toki, kuinka ensi kerran alttarin luo polvistuin ja ahtooillista Herran nautin. Muistan juhlahetken ilkkuttavan läsnä: penkistä näin kyynelkatseet oman äidin, isän.

Pyhään virkaan olin päässyt. Senkin muistan hyvin: kotikirkon saarnatuoliin silmin kyyneltyvin nousin. Jälleen itki äiti, isä, sisko, veli. Omassakin sielussani jotain herkkää eli.

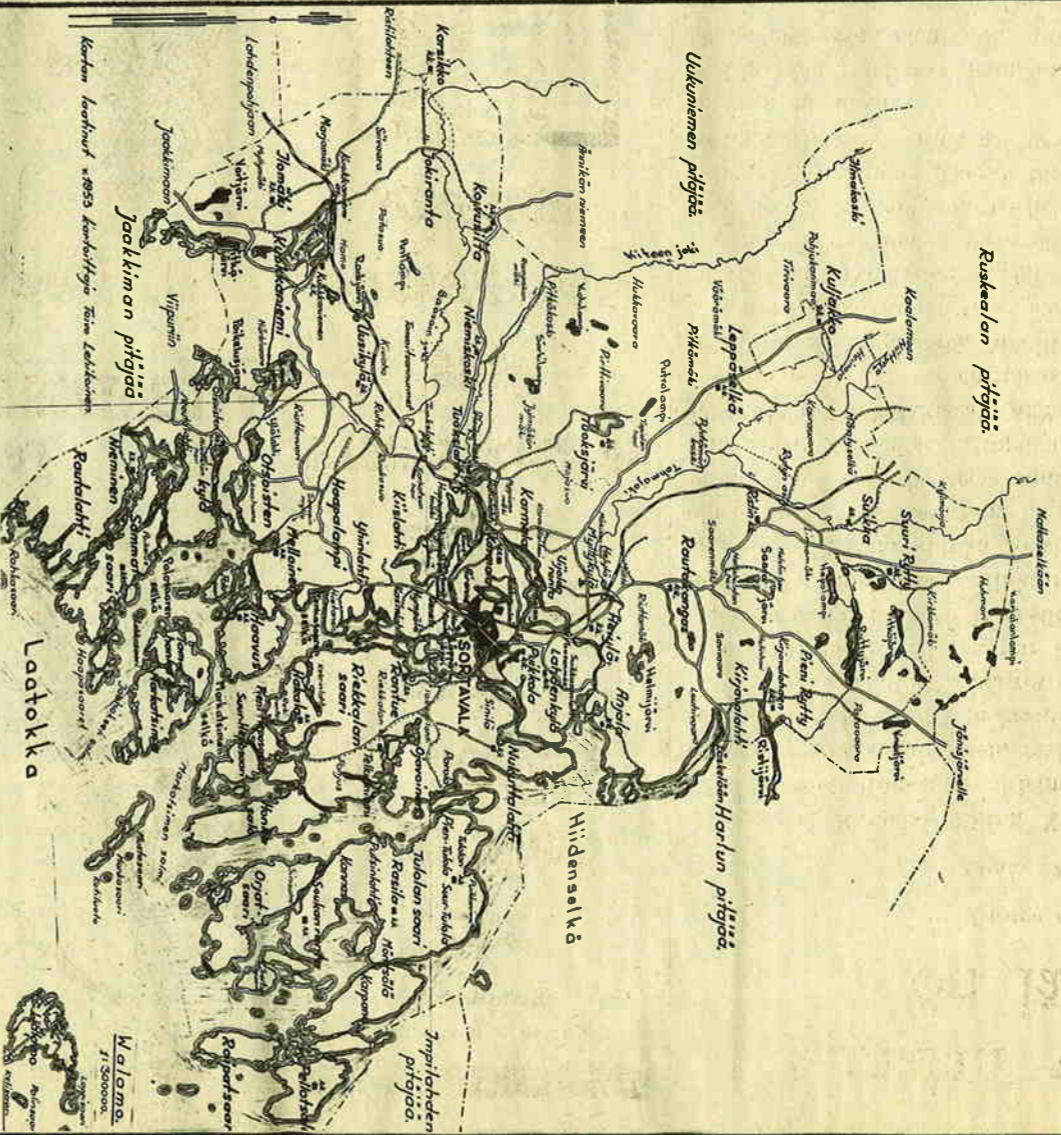
Näin oli kerran. Paljonko on aikaa kulunut siitä. Entäpä nyt? Ei kauniitkaan muistot iäksi riitä. Jo toivoni turheta, uskoni uupua uhkaa: kotikirkkoni rauniot näin. Se oli vain - tuhkaa. Ja rauniotkin - ne jäivät toiselle puolen rajaa. On tunnossa tuska. Tarvitsen, kaipaan Vapahtajaa.

Taas Sanaan tartun. Ei pelasta kirkko - Kristus yksin. Isän kotiin saan kulkea kanssansa käsitysin. Vain Jumala siellä on temppeeli, Karitsa pyhä.

Ole kiitetty k a i k e s t a, Herra, aina ja yhä.

Heikki Lempinen

SORTAVALAN MAALAISKUNTA



Näemme tässä tutun kartan. Se tuo mielimme, henkisten silmemme eteen, meille aikanaan tutut ja rakkaat maisemat.

Sortavalan maalaiskunta oli vielä senkin jälkeen, kun siitä oli v. 1918 siirretty n 3600 henkeä uuteen Harlun kuntaan ja useita satoja myös Impliahteen, suuri, asukasluvultaan koko Viipurin läänin suurin maalaiskunta. Siinä oli 1930-luvun kirkonkirjoihin mukaan seuraavat 61 kyläkuntaa:

Airanne, Anjala, Haapalampi, Haavus, Hakala, Heikkurinsaari, Helylä, Hietainen, Hotinlahti, Hymppiä, Ihaksela, Jannaslahti, Kannas, Karmala, Kasinlahti, Kekrinlahti, Kellomaniemi, Kiimamäki, Kiislahti, Kuokkanieni, Kymöä, Laidenkylä, Lavijärvi, Leppäselkä, Liikola, Lohioja, Loploja, Melloinen, Myllykylä, Mäkisalo, Mönttsölä, Nukuttalahti, Ojavoinen, Orjatalhti, Otsainen, Parola, Pelotalo, Pohju, Poikelus, Putsinlahti, Rantue, Rautakangas, Rautalahti, Riekkala, Pien- ja Suur-Ryty, Saarjärvi, Sienilä, Sipilänsalmi, Soukanranta, Suikarsenlahti, Telkinieniemi, Tokkarlahti, Tuhkala, Tukiammäki, Pien- ja Suur-Tulola, Tuoksjärvi, Tuokslahdi, Ujialanranta ja

Yhinlahti. Näiden lisäksi vakinaisten pappien virkatalot, pappilat - puustellit, kuten aikoinaan sanottiin, olivat kirkonkirjoissa erillisinä, tavallaan siis omana kyläkuntanaan.

Nyt on tietenkin muistettava ja todettava, että jotkut edellä luetteluista kylistä olivat sangen pieniä, esim. Harlun kunnan muodostamisen yhteydessä ja kylä- ja tilasiirtoja myös Impliahteen suoritettaessa jäi Sortavalan maalaiskuntaan joistakin saaristokylistä vain muutama talo. Jotkut yllä mainituista taas olivat esikaupunkialueita, jotka käytännössä usein varmaan katsottiin kaupunkiin kuuluneiksi. Eräitten kylien kirkonkirjoissa esiintyvä nimi ei ollut sama kuin kylän yleisenä ja esim. Kirjavalahiti oli kai suurin piirtein sama kuin Orjatalhti. Suurimpia kyliä, joissa oli useita koulupiirejä, olivat esim. Otsainen, Kuokkanieniemi, Riekkala ja Tulola. Tihien asutuskeskus oli Helylän tehdasalue.

Kunnan väkiluku, pinta-ala ja naapuripiitäjät mainitaan liitteessämme toisessa yhteydessä, esim. Yleistietoja Sortavalan maalaiskunnasta.

