

# Pitäjä pitäjältä

# VAHVIALA

Jos yltämme valtakuntamme itärajan Vainikkalan raitiaseman kohdalle, tulemme Neuvostiliitolle luovutetulle alueelle entisen Vahvialan pitäjän kohdalla. Vahviala sijaitsee Vainikkala-Viipuri rautatien varrella suurimmaksi osaksi sen länsipuolella. Luon ja Houvin pysäkit, Hämeen ja Nurmelan seisakkeet sekä Nurmin ja Hovinmaan rautatieasemat kuuluvat Vahvialan pitäjään.

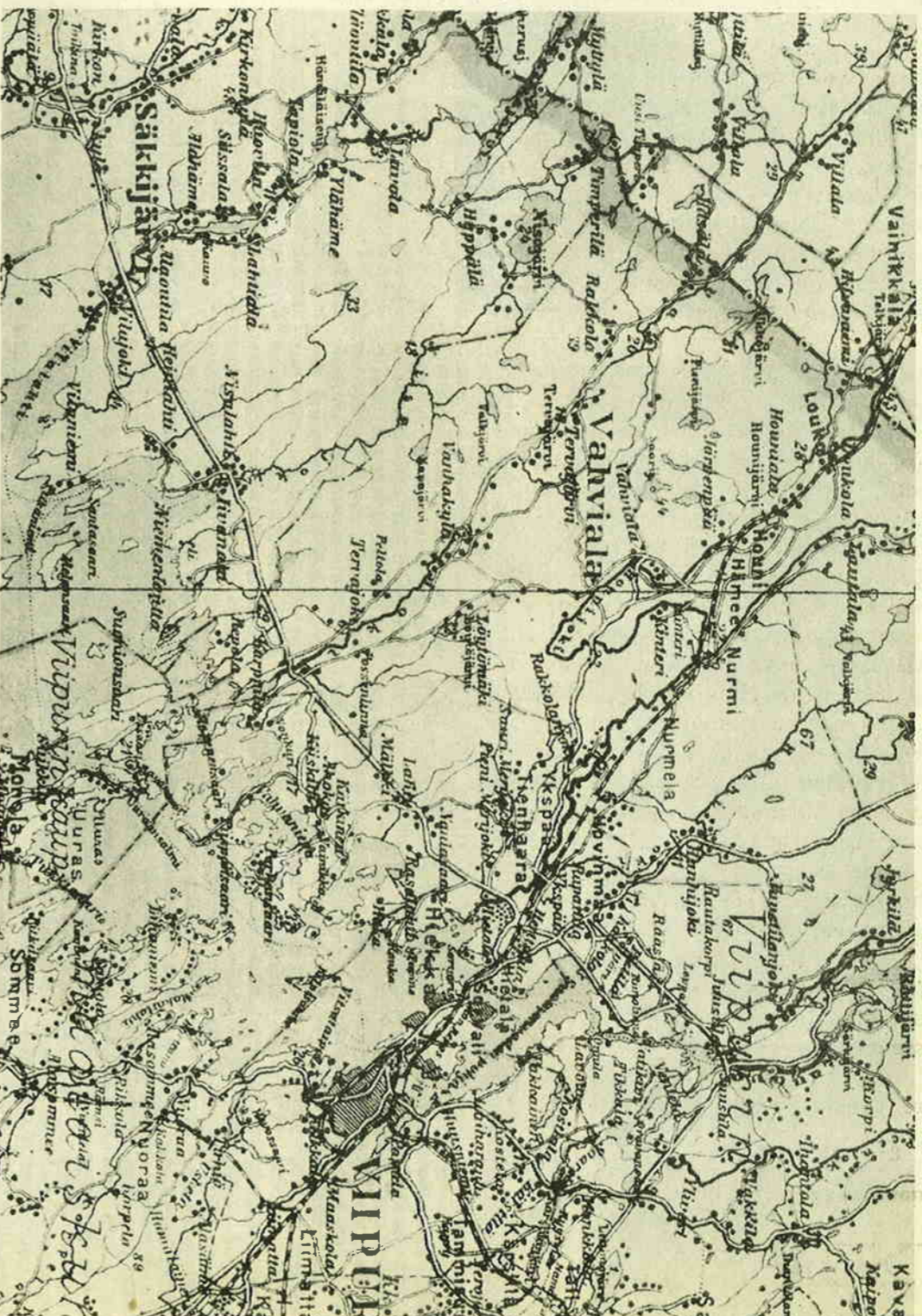
Vahvialan rajanaapureita olivat Viipurin maalaiskunta, Nuujamaa, Lappee, Ylämaa, Säkkijärvi sekä vähäiseltä osalta Viipurin kaupunki.

Maaperä on melko alavaa, vuoroin matalia mäkiä ja harjuja ja niiden välissä suoperäistä maata, joka suurimmaksi osaksi oli raivattu pelloiksi.

Pitäjän alueen halki virtaa kaksi jokea. Houvinjoki saa alkunsa Houvinjärvestä ja virtaa kohti etelää tehdessä kuitenkin Koskelan kylän eteläpuolella jyrkän mutkan ja lähtee virtaamaan kohti pohjoista. Kintereen kylän pohjoisosassa joki kohtaa kuitenkin ylävämpää maata ja kääntää taas suuntansa kohti etelää. Sillä suunnalla onkin kulku vaivatonta läpi tasaisen pehsoaukeiden ainoa Viipurinlahteen asti.

Tervajoki saa alkunsa Tervajärvestä. Kulkee sieltä metsäisen kangasmaan halki Vanhaankylään. Täällä joen rannoilla kohoavat mäet pyrkivät puristamaan joen uoman mahdollisimman ahtaille. Eteenpäin joki kuitenkin virtaa, sivuttaen Mitkan kylän, saappuu Tervajoen kylään ja laskee kylän eteläpuolella leviävään Suomenlahteen.

Edellä mainittujen Houvinjärven ja Tervajärven lisäksi on Vahvialan alueella vielä joukko järviä ja lampia. Saarijärvi sijaitsee kirkonkylästä Sydänmaalle vievän tien varrella. Saarijärvestä pohjoiseen sijaitsevat asumattomalla metsäalueella Kalliojärvet ja Piennäenjärvi. Tervajär-



ven pohjoispuolella ovat samoin metsän ympäröimät Valkjärvi, Keskimäinen ja

Perimmäinen. Löytöjärven kahden puolen on levittäytynyt Löytömäen kylä. Nurmin

kylän lähetyvillä on vielä Suur-Toivakka-niminen metsälampi.

nasta 11 kylää, nimittäin: Hanhijoki, Houvi, Järvenpää, Kintere, Louko, Löytömäki, Nurmi, Rakkolanjoki, Tervajärvi, Vahviala ja Vanhakyttä sekä Säkkijärven seurakunnasta Häsäälän ja Rakkolan kylät.

## Vahviala itsenäistyy

Alkujaan on Vahviala kuulunut osana hyvin laajaan Viipurin seurakuntaan, josta puhutaan historiallisissa asiakirjoissa vuodesta 1351 lähtien. Vähitellen alkoivat kuitenkin kautkaisimmat osat itsenäistyä. Niinpä muodostui Säkkijärvi oman seurakuntansa v. 1572, Koivisto itsenäistyi v. 1575, Johannes v. 1859 ja Nuujamaa v. 1906.

Ensimmäinen seikka, joka osoittaa itsenäistymisajatukseen heränneen Vahvialan asukkaiden mielissä, oli hautausmaan hankkiminen tälle paikkakunnalle. Asian ymmärtämme, kun muistamme, että Vahvialan syrjäisimmiltä seuduilta oli matkaa Sorvalin hautausmaalle, joka oli myös vahvialaisten ainoa kalmisto, yli 30 km. Tiet olivat siihen aikaan vielä kehoja ja ny-

kylän nopeat kulkuvälineet puuttuivat tyysin.

Ensimmäinen hautausmaahanketta käsitellyt kokous pidettiin Vahvialan kylän kansakoululla 27. 7. 1913. Vainakkaimin ajoivat tätä haumachanketta ja sittemmin seurakunnan perustamista Antti Sipiäinen Sipiästä ja Tuomas Ukkola Vanhasta kylästä. Hautausmaan osakaina piti aluksi olla vain Houvin, Järvenpään, Kintereen, Louon, Löytömäen, Nurmin, Tervajärven, Vahvialan ja Vanhankylän asujainten.

Asia hoidettiinkin melko ripeästi. K. Uusitalolta Kintereestä ostettiin n.s. Hämeenharjulla sijaitseva 2 hehtaarin suuruinen maa-alue hau-

tausmaaksi. Se sai nimekseen Rauhamaa ja vihittiin käyttönsä 25. 3. 1915.

Hautausmaan perustamisen jälkeen ryhdyttiin toimittaisiin oman seurakunnan perustamiseksi. Vuoden 1917 aikana pidettiin useita kokouksia, joiden kaikkien päätökseksi tuli perustaa oma Vahviala-niminen seurakunta. Tähän uuteen seurakuntaan pyrkijöinä oli kyläkuntia peräti 36. Kun maanvilj. Elias Anttolainen lahjoitti kirkon tonniksi sopivan maa-alueen, jätettiin asia valtioneuvoston ratkaistavaksi.

Valtioneuvoston päätös Vahvialan seurakunnan perustamisesta annettiin 23. 7. 1919. Valtioneuvosto muutti kuitenkin huomattavasti anojain ehdotusta määräten uuteen seurakuntaan erotettaviksi Viipurin maalaiskun-

Myöhemmin liitettiin Vahvialaan vielä kyläkuntien itsensä, tekemien erikoisannosten perusteella Lappeen seurakunnasta Hiivaniemen kylä vuoden 1923 alusta lähtien ja Viipurin maalaiskunnasta Tervajoen kylä vuoden 1924 alusta.

Tässä laajuudessaan on Vahvialan seurakunta jo sittemmin kunta itsenäisenä toimint. Kunnallisella alueella itsenäistymisjärjestelyt hoidettiin vuoden 1920 aikana ja vuoden 1921 alusta Vahvialan kunta alkoi toimintansa itsenäisenä kuntana. Niistä miehistä, jotka toiminnallaan tämän saivat, mainittakoon: tilanomistaja Vilh. Ögård, asemamies Mikko Houvi, herastuomari Ville Käki, maanvilj. Juho Suuronen, maanvilj. Joonas Koskelainen ja maanvilj. Taneli Typö.

# VAAHVIALA A kyläkunnittain

Haluamme palauttaa mielimme Vahvialan sellaisena kuin me muistamme sen ennen sotia, koskemattomana kottiseutunamme.

**Aloitamme** Houninjokilaakson pohjoisimmasta kylästä järvenpäisiä ja kuljemme joenvarrta seuraten kylä kylältä etelään päin.

Järvenpää sijaitsee Houninjärven eteläpuolella. Kylän keskitse viirtaa Houninjoki. Joen yli johtava silta on aivan kuin kylän keskijäste. Silian ylittävää tie kaartuu seuraamaan järven läntistä rantaä johtaan kuluttaja siellä oleviin taloihin. Ennen ten kaartumista erkaneesittävät vasemmalle koivukylä lähtien seuraamaan joen kulkusuuntaa. Tämä kuja johtaa Hämeenvaaran komedan kartanoon ja sen entisten alustalaisten asuinnsin. Järvenrantaä koilliseseen ilmansuuntaan johtavan tien oikealla puolella on ensin Ogårdin huvila. Sitten edelleen tien ja järven välissä ovat Hartkaisen, Peltolan, Sakarin ja Lehtoraman talot. Vielä on ten ja järven välillä Uustalo vähän kauempänä. Lehtoraman talon jälkeen ovat ten vasemmalla puolella Puolaka, Torikka ja Sahalan Matin talo. Sitten seuraavat yhdessä ryhmässä tien vasemmalla puolella Sahalan Eetun, Oton ja Konstan talot sekä Lindenin, Taaveitin ja Hakalan talot. Tien oikealla puolella on vielä Hakalan Antin talo ja viimeisenä tien vasemmalla puolella Vierum talo. Joen itäpuolella tie haarautuu. Koilliseseen lähtee n.s. Pitkäkuja. Sen varrella on ensin ten vasemmalla puolella Kaarrolan Heikin talo ja oikealla puolella vanha Kaarrolan talo. Hei tämän jälkeen erkaneesittävät jyrkästi oikealle tie, joka johtaa Hämeen seisakeelle. Samalla kohdalla lähtee myös vasemmalle tien pätkä, joka johtaa Tatulan taloihin. Pitkäkujan johtaa kulkijan yli Houninjärven itäpuolella kulkevan rautatien ja sen ylitettyään käänntyy seuraamaan radan suuntaa pohjoiseen päin vieden kulkijan Mökkösen, Savitsilman, Kuntuvaisen ja Kuntun taloihin. Tähän kylä tällä suunnalla päättyykään, sillä lähellä ovat jo Hounin kylään kuuluvat Juho Myrjän talo ja Hounin pysäkki.

Tämän tien haaroista suunnattuun etelään. Siinä ovat heit ten ja joen välissä Vittemon talo ja n.s. Ukon-talo. Vähän kauempänä vasemmalla teesä ovat Antolan Eimon ja Laitalan talot. Saman kyläpuoleen laitaan sopi vielä tien oikealla puolella sijaitseva Kujan sunn talo, joka tavallisesti laskeetaan kirkon kylään kuuluvaksi. Tie noudattelee kin nyt joen kulkusuuntaa vieden kotti kirkonkylää, jonne on matkaa vajaaat kaksi kilometriä.

Tiehen yhtyy Kintereestä tuleva te vasemmalla ylitettyään Hämeenharjun. Ensimmäisenä, jo ennen varsinaista kyläpuolea seisoo Judo Tommisskan talo oikealla puolella teitä. Tien vasemmalla puolella vaajan kahdensadan metrin päässä on Vahvialan hautausmaa "Kauhamaa", jonka perustamien antoi syytäksen koko pitäjän syntymiselle. Hei Tommisskan talon jälkeen eroaa kirkolle kulkeva te vasemmalle. Varsinaiseen kylään johtava tie kaartaa oikealle joen rantaä seuraten. Tätä tietä kulkien saavumme vajaaat puoli kilometriä kuljettuamme joen yli johtavalle n.s. Ermolan sillalle. Juuri ennen siltaa eroaa teesä vasemmalle tie, joka vie Jumolan Heikin talon ohii Varjalan ja Ylijoen taloihin.

Ermolan sillan ylitettyämme näemme oikealla Vahvelaisen veljesten punaiseksi maalattun talon ja vasemmalla Ermolan talon. Silian ylitettyään tie tekee jyrkän mutkan ennen Ermolan taloa kaartaen vasemmalle. Oikealla puolella teitä levittää haka-akkeama. Tämä aukeama on kallella kirkonkylän urheilun harrastaneille miehille ja naisille hyvin tuttu. Sen ohi Ermolan väki luovuttanut nuorisolle urheilukentäksi ennen kuin kirkonkylään saatiin varsinainen urheilukenttä.

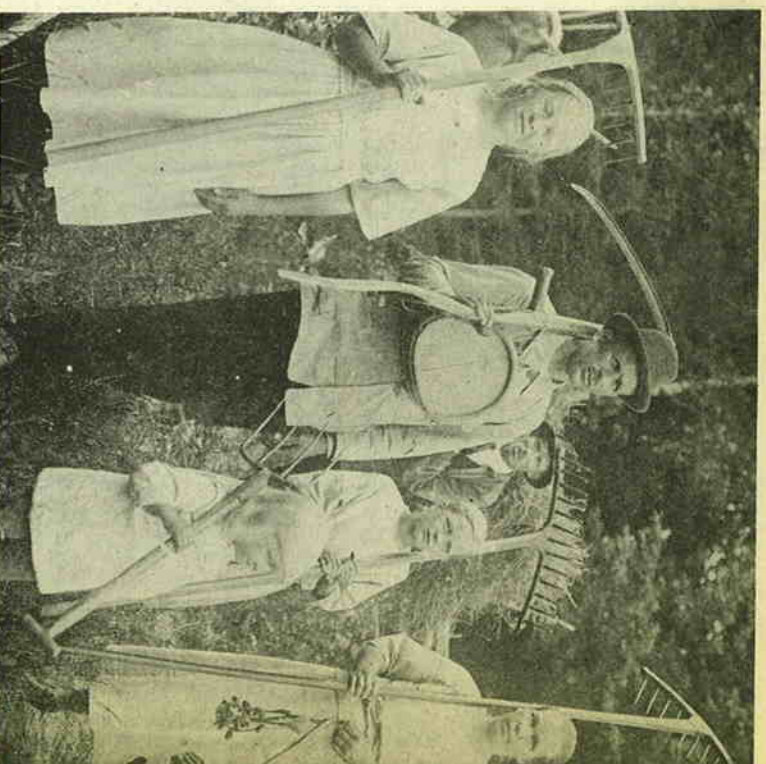
Ermolan ohi kuljettuun tie loitononee vajaaat kilometrin verran joesta ja nousee Vahvelan mäelle. Mäen rinneellä ohiemme ensin Antton Vahvelaisen talon, joka seisoo tien oikealla puolella. Taloa vastapäätä tien vasemmalla puoleen on Anttonin paja. Antton on patikka-

kunnan tunnetuin seppämestari. Hei sejän talon jälkeen mäen päällä ovat Vahvelan ja Vihpilan talot, sekä niistä oikealla peltoaukealla Mikko Nurmen ja Heikki Sipiäläisen talot.

Vahvelan talon alapuolella tie käänntyy taas seuraamaan joen kulkusuuntaa. Edessä olevan nokkelman yli näkyvät vasemmalla meiko lähellä joen rantaä Matti Anttolaisen ja Elias Anttolaisen talot. Joen toisella puolella näkyvät Yijoki ja Varpola sekä meiko korkealle maella. Tie kulkee siinä Ollamaen Vahvelan kylästä Sipiälän kylään. Ollamaen talon takana kumpuella seisoo teesä vasemmalla kerrottunevoja Reivan talo. Sen takana joen toisella puolella on Matikkalan Antin talo. Pian tuummekin Sipiälän keskustaan. Siinä on useta taloja aivan lähelläkin. Ensin on ten oikealla puolella vähän sivussa Rie-tulan mökki ja Konsta Anttolaisen talo. Tie kulkee vasemmalla mäelle ja seisoo Makrelän talon asunakennusten ja navetarakennuksen välistä ja puitakhaa pienelle aukealle.

Tältä aukealta tie haarautuu vasemmalle kulkien jokena kotti ja oikealle metsäistä seutuja kotti. Tien oikeassa laidassa seisoo kauppapuoti. Niin näkyvässä, että jos syytäkylään matkajat ovat kauunkimakkailaan jonkin ostoksen uohtaneet, niin nyt sen varmastin muistaa. Kauppa oli aikaisemmin Juvosen nyt Juvon on omistuksessa. Kauppa vastapäätä aukean lounaispuolella ovat Heikkilän talon rakennukset. Samalla puolella teitä kuin Juvonon kauppa, seisoo entinen Savelaisen talo, jossa on myös joskus toimintu kauppapuoti. Se oli myös aikoinaan pappilalla, mutta nyt siinä viimeiseltä asunvalvialan käthiö ja diakonissa. Käthiön ja diakonissan asunon takana vähän teesä sryssä kohoaa Vahvelan komea pappila mäen kumpareella. Pappilasta eteenpäin oja-nokkelman toisella puolella näkyvä metsän laidassa Matti Anttonin talo.

Lähdemme seuraamaan jolle vielä teitä. Heikkilän talon ohi tteuamme tie tekee mutkan ensin oikealle ja sitten vasemmalle. Vasemmalla puolella tietä on Yij-Anttilan talo ja sitä vastapäätä ensin Matikkalan ja sitten Jaakkolan talo. Tästä tie kulkee alamäkeä alena joen rantaan asti, jossa vasemmalla puolella tietä rantatorimalla on Ala-Anttilan talo. Joen yli on rakennettu vahva ja leveä silta. Täällä sillalta näemme jokseenkin kaikki joen eteläpuolella olevat kylän talot. Hei joen toisella puolella tien vasemmassa laidassa selsoo Martti Käen unsi, komea kaupparakennus. Sitä vastapäätä on vanha rakennus, jossa aikaisemmin oli kauppa, mutta myöhemmin se toimi asuinrakennuksena. Tien vasemmalla puolella on edelleen Käen kaupan jälkeen Simo Sipiäläisen omakotitalo. Sipiäläisen talon jälkeen eroaa sivuute, joka vie jokenaan, Toivoalan ja räätäi-Heikin taloon. Valttien varressa vähän



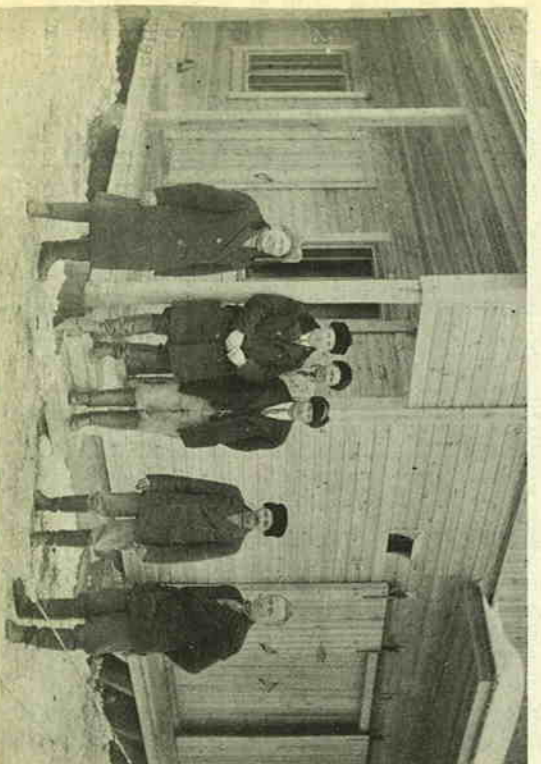
Anttolaisen (Korpelan) talon heinäväkeä.

matkan päässä Sipiäläisen talos-ta tien vastakkaisella puolella on "Maitola" ja sen takana seuraen tanssilava. Maitotalon kohdalla erkane vasemmalle mäelle nousten tie, joka vie kirkolle.

Sillalta palaamme mutkattaman kymmenen metriä takaisin. Sitä lähtee tie joen kulkusuuntaa noudattelee Ala-Anttilan riiheen nurkalla länteen. N. 300 m:n päässä ohi-tamme oikealla mäennyppyillä seisovan kirkonkylän kansakoulu-Matkaa jatkaessamme ohiamme opettajia Heimosen oikealle jäävä mökin. Sen jälkeen tuumme Savipellon talon kohdalle, jossa tie käänntyy suorana etelään seuraten joen suuntaa, mutta kilometrin päässä siitä. Kyläpuolella ohi-tamme vielä Suopellen ja Piensillan talot ja tuumme metsästäpuolelle, joka vie meidät Koskelan kylään.

Kirkonkylässä on meidän vielä käytävä kirkonmäellä saadaksemme kylästä täyden selvyuden. Kirkko, Kuntala on rakennettu mäen korkeimmalle nyyrylälle. Kirkon keltorintista avautunäkötä ala yli koko kylän ja pitkälie etelään Koskelan suuntaan yli suuren suoluheen. Kirkon eteläpuolella mutkaman sadan metrin päässä on mahtykankealle rakennettu Vahvialan ainoa urheilukenttä, joka valmistui muutama vuosi ennen talvisotaa. Kentän laidassa, kirkolta Viipurin johtavalle tiele oikealle van tien laidassa sijaitsee Alakartanon talo, johon oli sijoitettu kirkonkylän alakansakoulu. Maantien laidassa oli vielä komea suojelus-kannantalo.

Läpi parikilometrisen metsäalueen kuljetuun joki saapuu kuin vakain tasaisten peltoaukeitten läpi muktiteiden Koskelan kylän pohjois-eteläsuunnan virraten. Hiivalanmäki. Idän puolella pelhot päättyvät laajaan suoluheeseen. Nyt onkin joen pakkio tulla esille, sillä suoluheen eteläpuolella kohoaa kylän korkein paikka Ukonmäki, joka lyhyen peltoaukean katkaisen mana ja vähän joen rannasta loitononee ja sitten Viidenrinneenmäen. Näiden mäiden pakottamana joen virta käy yhä voilaam muodostaa pahaavan kosken. Saadaksamme selvyuden kylästä kitalon peämme Ukonvuorelle, jonka puoleiset rinteet ovat kallioista ja jyrkkiä jähtien esteettömän näky-



Isäntä Sipiälän Mattolan portilla.