

VIPURIN MAALAISKUNTA KYLÄ KYLÄLTÄ

Pitäjämme länsi-eteläisissä kylä ohi Tervajoen Repola. Se sijaitsee meren rannalla Säkkijärven rajalla, ollen kuin jonkinlainen »alkopala» yhtäjaksoisen pitäjärajan takana, käsittäen n. 30 taloa. Siellä oli lastauspaikka ja siellä mm. Jostori »Olava»-laivallaan kuljetti ennen halkoja Pietariin.

Jos tästä läidemme seuraamaan Viipurinlahden länsirannikkoa kaupunkin päin, yhdytämme seuraavat kylät:

Karpila: 121 taloa, laivatelakka, höyrysaha, Konkurin hovi. Kuntamme monivuotinen luottamushenkilö Taavetti Valtinen oli tästä kylästä.

Kiskilä: Tunnettu kuuluisasta kartanostaan. Piispansaari. Ahokas: 15 taloa, 70 asukasta. Tletojen lähettäjä mainitsee Ahokkaan olleen tunnettu kivisiä peltoistaan.

Portkanssaari: 45 taloa 181 asukasta. Hapenensaari. Nauhasaari. Kärki. Haka.

Lahtinen: Kuului Kiskilän koulupiiriin.

Mäikkä: 15 taloa, 180 asukasta. Kylä oli historiallisen Rasalalahden rannalla 7 km päässä Viipurin Nelisytiemestä.

Rasalahti: Nämä Viipurinlahden rantakylät olivat luonnokaunenteensa takia suosittuja huvia-asuntopaikoja.

Lähtessämme tästä ylöspäin tullemme Merijoenille, josta kylä oli kaksi: Suur-Merijoki ja Pien-Merijoki. Alkuna nämä kylät saivat kahdesta suuresta kartanosta, joiden alueet kunnan omistukseen tuutaan palstoitettiin viljelys- ja asuntopaikoiksi. Pien-Merijoen rannalla seuravaa tietoa: Taloja oli 16 ja asukkaita niissä 85 henkeä.

Kylässä oli lentokenttä. Siellä oli myös urheiluseura ja Marttayhdistys. Kunnan asioiden hoidossa ansioitunut herastuomari Vilho Elionen oli merijokelainen.

Viipurista länteen johtavan rautatien varreen ehdittyämme on edessämme: Yksipää, josta emme lähemmin tiedä ja siitä edelleen samoin varauksin Rapatti.

Tenhaarassa Juustilan päin lähdeittäessä oli toistakymmentä taloa käsittävä Kaukolan seurava taivotteemme. Samaan koulupiiriin kuului myös Vatikivi sekä Pietilä.

Tavola: Siitä alkoi, taloudellisen merkityksensä ohella, ihmeellistä runon hoidetta ylleen saanut kaste: Sahaan kanava, minkeä läntistä rantaa edetessä tullaan Räsälään, minkeä peltoista puhuttiin paljon. Nyi alkaakin ensi kertaa kuulla veden kohina ka-

nayan sulkuportteissa: tullaan Juustilaan, Juustilan joelle.

Siellä on kuuluisa Juustilan kartano, Thesleff-suvun omistama, mutta ennen muuta siellä elää kaavaan romanittikka. Poriti kääntyvät, vesti kohajaa, laivat nousevat ja laskevat. Nousemme jonkin tavahyryn kannelle ja matkustamme kipparin seurassa Jyrkilään n. Jatkamme vielä Rättijärven sululle, missä sanomme hyvästit ja lähdemme etenemään pitkin pitäjämme rajaa, kunnes yhdytämme Imatralle johtavan maantien. Siinä on hevosenkämme pohjuka, Pihkala. Tal-

laamme tietä Viipurin päin, tullemme Tervälään. Siitä almmo harppaus vielä ja sitten Kallpeenjoki: Siinä on 90 peltopinta-alaa 1350 ha. Kovia on kylä kokenut jo entisten Ruotsin vallan sothen aikana ja nyt viljo-

meisten taistelujen pyörittessä. Kylän halki virtaa joki ja sen keskellä on kaunis Ruonolampi. Imantodusti aikanaan valtion ostamaan Ihantalan kartanon maille. Seurakunta muodostettiin 1926.

Kaunistu seutu. Ihantalaista polkkeamme Antrean tallelle ja käymme Kaipolassa ja nyt saamme jo autokyydin takaisin päin. Huristamme Ylivedelle.

Kun jälleen on edetty jonkun matkaa, sattuu silmäämme »kirjokirista», kuten Reppuri laulaa. Se on Ihantalan kirkko. Kylä muodostui aikanaan valtion ostamaan Ihantalan kartanon maille. Seurakunta muodostettiin 1926.

Kaunistu seutu. Ihantalaista polkkeamme Antrean tallelle ja käymme Kaipolassa ja nyt saamme jo autokyydin takaisin päin. Huristamme Ylivedelle.

Kun jälleen on edetty jonkun matkaa, sattuu silmäämme »kirjokirista», kuten Reppuri laulaa. Se on Ihantalan kirkko. Kylä muodostui aikanaan valtion ostamaan Ihantalan kartanon maille. Seurakunta muodostettiin 1926.

Kaunistu seutu. Ihantalaista polkkeamme Antrean tallelle ja käymme Kaipolassa ja nyt saamme jo autokyydin takaisin päin. Huristamme Ylivedelle.

Kun jälleen on edetty jonkun matkaa, sattuu silmäämme »kirjokirista», kuten Reppuri laulaa. Se on Ihantalan kirkko. Kylä muodostui aikanaan valtion ostamaan Ihantalan kartanon maille. Seurakunta muodostettiin 1926.

Kaunistu seutu. Ihantalaista polkkeamme Antrean tallelle ja käymme Kaipolassa ja nyt saamme jo autokyydin takaisin päin. Huristamme Ylivedelle.

Kun jälleen on edetty jonkun matkaa, sattuu silmäämme »kirjokirista», kuten Reppuri laulaa. Se on Ihantalan kirkko. Kylä muodostui aikanaan valtion ostamaan Ihantalan kartanon maille. Seurakunta muodostettiin 1926.

Kaunistu seutu. Ihantalaista polkkeamme Antrean tallelle ja käymme Kaipolassa ja nyt saamme jo autokyydin takaisin päin. Huristamme Ylivedelle.

Kun jälleen on edetty jonkun matkaa, sattuu silmäämme »kirjokirista», kuten Reppuri laulaa. Se on Ihantalan kirkko. Kylä muodostui aikanaan valtion ostamaan Ihantalan kartanon maille. Seurakunta muodostettiin 1926.

Kaunistu seutu. Ihantalaista polkkeamme Antrean tallelle ja käymme Kaipolassa ja nyt saamme jo autokyydin takaisin päin. Huristamme Ylivedelle.

Kun jälleen on edetty jonkun matkaa, sattuu silmäämme »kirjokirista», kuten Reppuri laulaa. Se on Ihantalan kirkko. Kylä muodostui aikanaan valtion ostamaan Ihantalan kartanon maille. Seurakunta muodostettiin 1926.

Kaunistu seutu. Ihantalaista polkkeamme Antrean tallelle ja käymme Kaipolassa ja nyt saamme jo autokyydin takaisin päin. Huristamme Ylivedelle.

Kun jälleen on edetty jonkun matkaa, sattuu silmäämme »kirjokirista», kuten Reppuri laulaa. Se on Ihantalan kirkko. Kylä muodostui aikanaan valtion ostamaan Ihantalan kartanon maille. Seurakunta muodostettiin 1926.

Kaunistu seutu. Ihantalaista polkkeamme Antrean tallelle ja käymme Kaipolassa ja nyt saamme jo autokyydin takaisin päin. Huristamme Ylivedelle.

Järvelle, missä voimme pistäytyä vaikka pappi Ryhäsen talossa kahville. Se on siinä sopivasti tien lähellä järven rannassa. Levätyämme voimme huristaa vaikka järven ympäri menevää tietä Naatalaan missä n. 70 taloa ja 400 asukasta. Sieltä takaisin T-

liin päin Nikoskelään, käymme Torongissa kuululua Nikerkivellä. Käymme myös Repolassa, missä emme malta olla poikkeamatta joissakin kylän taloissa, jolta on parisenkymmentä. Repolan järvi on kaunis ja kalainen, samoin monet metsämaat: Hankkalampi, Tulenolampi, Sorvalampi.

Ryysylän koulua muistamme myös poiketa. Tässä ottaa meidät huostaansa kunnallisuusvoos Eeno Pusa Karstilaan. Kylä ja sen vaiheet ovat hänelle rakkaata ja läheisiä. Siksi pä hän ne niin tarkasti kuvaa. Suuresta hovittilasta on kylä muovautunut Niin vilhatele: Tesche, Dubinski, Lange jne, kunnes tulevat jo kotoliset ja tutut Ronnit, Pusat, Mustoset ym., joiden omistukseen nuo alueet päätölnä ja viljelysmaalla siirtyivät. Niin syntyi Kärsiäjä, Myös Kurrikalan hän meille esittää. Se on Heinojen maantien varressa.

Mutta se, mikä on Pusalle läheisin, lienee kuitenkin Perojoki. Kylä oli joen varrella. Suuresta kartanosta kehittyi siinäkin vuosien mittaan kylä, missä ihmiset abersivat ja harrastelivat. Kylässä toimi maamisseura ja Marttayhdistys. Seuranatolo oli telly tallovoimn ja siellä piti tämä suuri kyläperhe kaikki kotoliset juhlaansa.

Kapelta peltoja koluten tullemme Kärsäriin. Kylän 16 taloa hallitsivat laajaa peltoaluetta, missä lapset vuosidään alkupuolella saivat pyhäkoulussa opetusta. Aadam Jänunkaasela, meille kerrotaan. Kärsäri on sataprosenttinen maalaikylä.

Lehtevänlaisen Perojoen uoma seuralien etenee tiemme, kunnes tulemme sillalle, minkeä kohdalle on rakennettu pato ja mylly. Ollaan Suurperolla.

Vanha lahjoitusmaa-alue on aikanaan johdettu 127 tilaan. Patsi ensiluokan myllyä on Perolla suuryhdistys, työväenyhdistys ja urheiluseura. Siihen liittyviä naapurikyliä ovat: Karhusuo, missä on osuuskassa, hoitajana Ale Jahnukainen, ja Väätäkoski. Tuolla Siian-

Perolla eläneiden ennen kansantunonilija Toivikan, Suur-Aatamin ja Viljusen ison ukon, joka uskalsi mennä kartun pestään, saaden sitenä kahkakassa pahan korvapuustin. Nykypäivän nimi: Juhon Pyö.

The parannee ja yhtyy suureen Kannaksen maantiehen. Viitta osoittaa: Säimio. Ylä-Säimio on suuri kylä, sijaiten Kannaksen rautatien kahden puolen. Laskendumme asemalle Hokkasen maella suunnilleen 35 vuotta sitten. Oli ns. Katajan talon, »Torkkelin» kuluinaan, missä oli ennen Ohbergin puoti. Lähellä on tilitehdas.

Siinä voisimme sanoa olevan kylän kamreeri J. O. Rauhala. Pajon on keskipesteen ja siitä laajenee nykykielellä sanoen suuri Säimio, johon liitämme myös Hämmäläisen kylän. Edelleen Luurimäki, Rauhala, Honkanemi ja Heponkylä, joiden välillä on 14. Uskittasanoetaan olevan 600 taloa ja 4.000 Kunnan asioiden hoitoon on sielä kävelle vastamme, kertoen tarta pelassa on kartano, minkeä naa kylän mennessyydestä. Jo v. alueisiin kuuluu myös Autionkylä, 1971 on sitä asuttu. Hän kertoo Uudenkirkon tien varressa. Kartanon kalastei Näykinjärvellä ja ylhetyämme on kylä edessämme Väisäsen Mooseksesta, joka aikame myös Jukosen mummon kunnannimen tenoilla. Hän osoittaa jo kaukaa, vanhat puhuvat Tervatorstin mylly joen kallaalla. Siinä on myös lähellä keisarinna Ka-

edelleen Säimiojoen varrella ja tarinaan huvilla ja puisto. Tuolla Nuoraa yhteen Viipurinlahden rantaan. Siellä on 55 talon ja 1.500 ha. Kylän halki virtaa Sommeen eli Oihkan Korpejan maihin nähden uutisitaliaan kuntamme sihteerii.

Maastokohdista mainitaan vielä »Tamasin mäki» ja Miltumäki. Kummallinen nimi. »Ukessi kujan» mainitaan myös. Talosta tiedämme: Virtolainen, Hyrkkö, Sassi. Kauppias Hotthen on vanhaa Sommeeta, samoin kuin räätäli Mahkonen kynnäkkeppineen. Järveläisen seppä tiedetään ja Otto Jaathen on kaikkien tuntema sahuri. Nykypäivän nimi: ministeri Johannes Virtolainen on Yläsommeen poiketa.

Kun on kuljettu yli Sommeen eli Oihkanjoen, tulemme jälleen harjanteille, millä on suunnilleen 40 taloa. Se on Portlampi, minkeä keskeisiä rakennuksia on Kyliäkunnan talo, kuten nuorisoseuran taloa kutsutaan. Kylässä asuu moniänuvin mies Matti Toikka, käsitöönopettaja koulussa. Hän on uuras kansantietouden tallettaja, muunnaisseineiden kerääjä sekä niin ollen harras koliseudun ystävä. Hälösen Mari, suomalaisten oma-

päisyyden perustusyryppi, asuu eris-

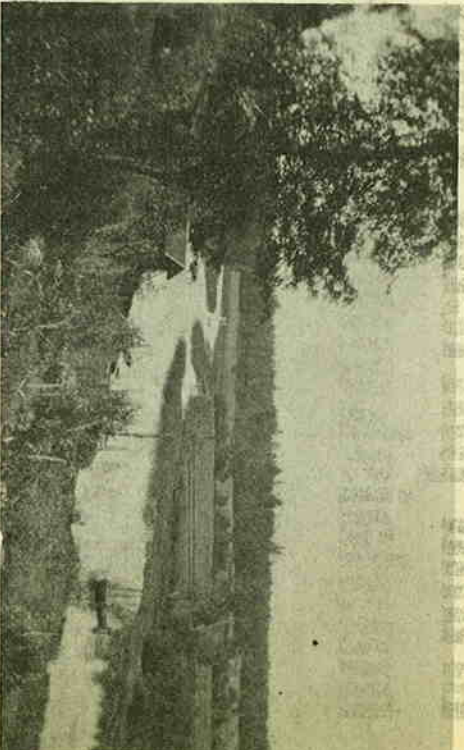
to n e n.

Jatkoka 1 siv.

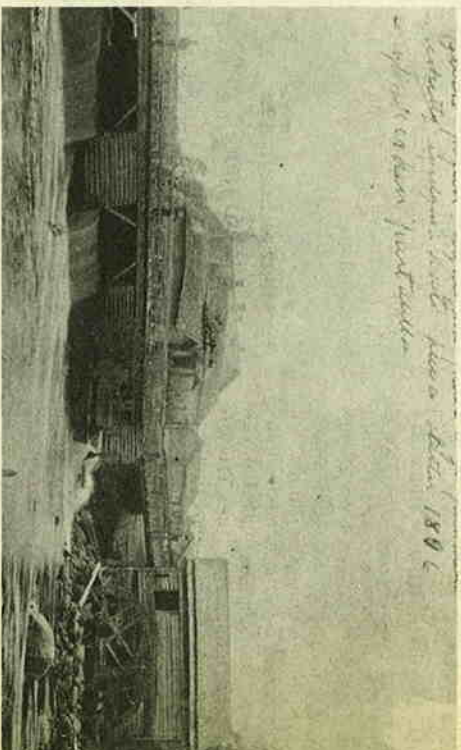
kas taloudellinen nousu. Nyi voitiin ryhtyä toteuttamaan monia elämää eteenpäin vieviä uudistuksia, joita oliin paissi. Imatran voimalaitoksen valmistuttua perustettu Viipurin ympäristön Sähkö Oy sai aikaan muutoksen, mikä tunnettiin kaikilla pitaissä. Kunnan verotulojen lisäntymiseen vaikutti osaltaan huomattavasti Merijoen lentokenttä henkilökuunieneen. Näin kehittyi kuntamme. Sen maatalous, kunta itse esimerkkiä näyttäen, uudistettiin, samoin karjanhoito monine tarkastusyhdistyskineen nykyaikaisettiin. He-

vojalostukseen kiinnittivät alan miehet suurta huomiota, antamalla osuutensa asianomaisien järjestöjen toimintaan. Taloudellisten saavutusten ohella pääsi kaikkien naisen yhdistystoiminta itseinäisyyden aikana kunnassa virkeään vauhtiin. Urheilu oli nuorisoon harrastuksista voimallisimpia.

Nyi, olosuhteiden muuttu- tua, on kuntamme maatalousväestö asetunut suureksi osaksi lohjan, Hyvinkään, Vihdin, Heisingin mlkn ja Tuusulan seuduille. Myös päikäkaupungissa, Lahdessa ja Lappeenrannassa asuu paljon entisiä Viipurin maalaiskuntalaisia. — Ilmari Leh-



Matsena Säimiojoelta lähellä Näykinjärveä Rauhassa.



Suurperon myllykoski, 1896 otettu kuva. Tauskalla näkyvä talo on Jussi Pyyin syntymäkotii. Paikalla piti viimeksi myllyä nykyisin Lopella asuva Jussi Kemppi.

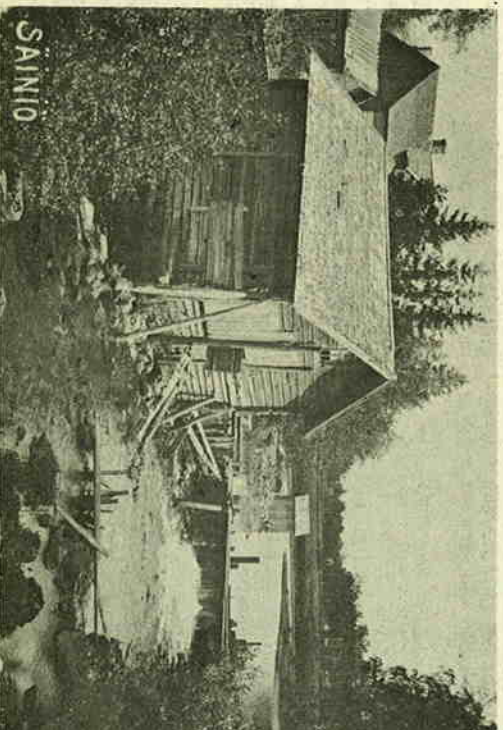
Siinä voisimme sanoa olevan kylän kamreeri J. O. Rauhala. Pajon on keskipesteen ja siitä laajenee nykykielellä sanoen suuri Säimio, johon liitämme myös Hämmäläisen kylän. Edelleen Luurimäki, Rauhala, Honkanemi ja Heponkylä, joiden välillä on 14. Uskittasanoetaan olevan 600 taloa ja 4.000 Kunnan asioiden hoitoon on sielä kävelle vastamme, kertoen tarta pelassa on kartano, minkeä naa kylän mennessyydestä. Jo v. alueisiin kuuluu myös Autionkylä, 1971 on sitä asuttu. Hän kertoo Uudenkirkon tien varressa. Kartanon kalastei Näykinjärvellä ja ylhetyämme on kylä edessämme Väisäsen Mooseksesta, joka aikame myös Jukosen mummon kunnannimen tenoilla. Hän osoittaa jo kaukaa, vanhat puhuvat Tervatorstin mylly joen kallaalla. Siinä on myös lähellä keisarinna Ka-

edelleen Säimiojoen varrella ja tarinaan huvilla ja puisto. Tuolla Nuoraa yhteen Viipurinlahden rantaan. Siellä on 55 talon ja 1.500 ha. Kylän halki virtaa Sommeen eli Oihkan Korpejan maihin nähden uutisitaliaan kuntamme sihteerii.

Maastokohdista mainitaan vielä »Tamasin mäki» ja Miltumäki. Kummallinen nimi. »Ukessi kujan» mainitaan myös. Talosta tiedämme: Virtolainen, Hyrkkö, Sassi. Kauppias Hotthen on vanhaa Sommeeta, samoin kuin räätäli Mahkonen kynnäkkeppineen. Järveläisen seppä tiedetään ja Otto Jaathen on kaikkien tuntema sahuri. Nykypäivän nimi: ministeri Johannes Virtolainen on Yläsommeen poiketa.

Kun on kuljettu yli Sommeen eli Oihkanjoen, tulemme jälleen harjanteille, millä on suunnilleen 40 taloa. Se on Portlampi, minkeä keskeisiä rakennuksia on Kyliäkunnan talo, kuten nuorisoseuran taloa kutsutaan. Kylässä asuu moniänuvin mies Matti Toikka, käsitöönopettaja koulussa. Hän on uuras kansantietouden tallettaja, muunnaisseineiden kerääjä sekä niin ollen harras koliseudun ystävä. Hälösen Mari, suomalaisten oma-

päisyyden perustusyryppi, asuu eris-



SÄIMIO

Vanha Torstin mylly Säimioellä joskus vuosisaadn vaihteessa. Tauskalla näkyvä n.s. Uudenkirkon tie.