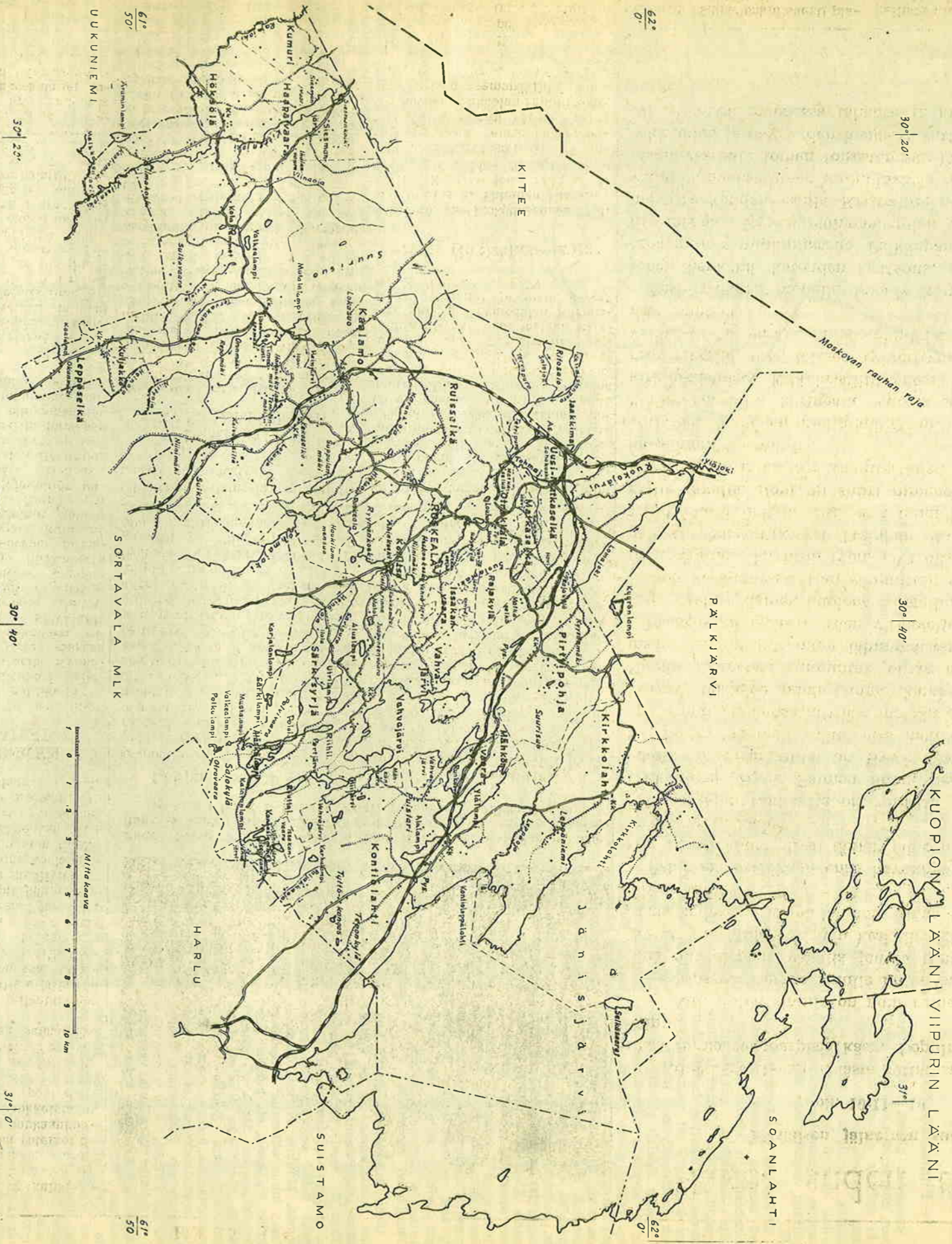


# Pitäjä piitäjiltä

# RUSKEALLA



## REIJO HASUNEN: Meistietoa Ruskkealasta

### Sijainti

RUSKEALA, rannoristaan maan-  
kulu pitäjä, sijaitti Laatokan  
Karjalassa noin 25 km Sortavalan  
kaupungista pohjoiseen. Ruskkeala  
kuului Viipurin läänin ja Sor-  
tavalan kihlakuntaan sekä seura-  
kuntana Viipurin hiippakuntaan.

Sortavalan rovastikuntaan. Pitä-  
jän rajanaapurit olivat idässä jä-  
niskjärven vastarannalla sijainneet  
Soanlahti ja Suistamo, kaakossa  
Harju, etelässä Sortavalan maa-  
lakunta, lännessä Uukuniemi  
ja pohjoisessa entiset emäpitäjät  
Kitee ja Palkkjarvi.

### Nimi

Ruskkeala nimen arvellaan syn-  
tyneen ns. Vajjalaisen viidennek-  
sen verokirjassa vuodelta 1500 ol-  
leesta maininnasta „Kyliä Ruskkean  
järven rannalla“. Historiantuttti-  
joiden mukaan Ruskkeajärvellä  
oliist tuolloin tarkoitettu Valva-  
järven ja Jäniskjärven välissä si-

jainnutta Rusko- eli nykyistä  
Ruokkolamppea. Toinen teoria ni-  
meksi on, että Ruskkeala olisi sa-  
nut nimensä kirkonkylässä. Kirk-  
kolammen lähellä tavustua rus-  
keasta maaperästä.

### Pitäjän rajojen muutokset

Ruskkeala oli laajimmillaan  
vuoteen 1885. Silhen kuului kan-  
ta-alueen lisäksi varsinainen  
Soanlahti sekä Häyskynvaaran ja  
Niinisjärven kylät. Soanlahden pi-  
täjä sai alkunsa v. 1885, kun  
Soanlahti erotettiin Ruskkealasta ja  
muodostettiin yhdessä naapuriky-  
lien kanssa itsenäiseksi Soanlah-  
den pitäjäksi. Niinisjärven kylä  
liitettiin 1900-luvulla Suistamoon,  
kun kylä liitettiin kuitenkin myöhem-  
min Harjun kuntaan. V. 1916  
muodostettiin Harjun kuntaan  
liitettiin Ruskkealasta Häyskynvaa-  
ran kylä sekä osa Kirkkolahden.  
Kontiolahden ja Pirtipohjan ky-  
listä, joiden kunnallinen ero ta-  
pauhti v. 1922. Lisäaluetta Rus-  
1930 asukasta, Uusi-Matkaselkä

keala sai Kiteestä v. 1922 Rus-  
kealan liitettiin Kiteeseen kuu-  
lunut Matkasejän kylä, josta ero-  
tukselta pitäjään kuuluneesta  
Matkaselestä alettiin käyttää ni-  
mitystä Uusi-Matkaselkä. Vähä-  
nen osa Jaalidman kylästä, jolla  
nmm. Ruskkealan Apteekki sijaitti,  
liitettiin pitäjään.

### Ruskkealan kylät

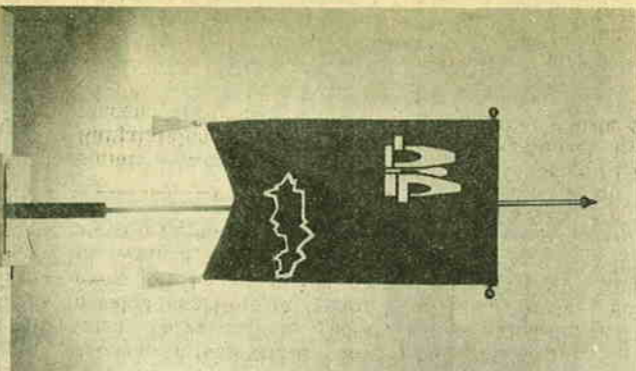
Ruskkealan kokonaispinta-ala oli  
noin 500 km<sup>2</sup> ja pinta-ala ilman  
vesiä noin 400 km<sup>2</sup>. Ruskkealan  
kylät pinta-alojen (ilman vesiala)  
mukaan: Kaalamo 114 km<sup>2</sup>, Sär-  
kisjärvi 39, Kirkkolahki 37, Kon-  
tiolahi 36, Uusi-Matkaselkä 32,  
Ruiselkä 29, Pirtipohja 20, Vah-  
vajärvi 15, Ruskkeala 14, Höksöjä  
14, Haapavaara 10, Matkaselkä 7,  
Leppöselkä 7, Kumuri 6, Rajakylä  
4,5, Mähkövaara 4, Kollitsa 0,6,  
Kuljako 0,5, Jaakkima 0,4 ja  
asukasmäärän mukaan: Kaalamo  
1930 asukasta, Uusi-Matkaselkä

700, Särkisjärvi 570, Kirkkolahki  
570, Kontiolahi 580, Höksöjä 500,  
Pirtipohja 350, Otrakkala 330,  
Ruiselkä 320, Ruskkeala 280,  
Vahvajärvi 280, Matkaselkä 170,  
Haapavaara 180, Leppöselkä 140,  
Iseakanvaara 110, Kumuri 80, Kul-  
jako 50, Jaakkima 45, Rajakylä  
40, Kollitsa 15, Mähkövaara 10.  
Pitäjän suurin pinta-ala 42 km<sup>2</sup>  
ja leveys pohjois-luoteesta etelä-  
kaakkoon 22 km. Asukasmäärä  
oli ennen luovutusta v. 1940 noin  
6900.

### Liikenneväylät

Karjalan rata ja Suojjärven rata  
kuljivat pitäjän kautta ja niiden  
yhteinen pituus oli 43 km. Rato-  
jen liikenneparitosta Matkasejän  
risteyksensäan lisäksi sijaitti pitä-  
jän alueella Kaalamon asema,  
Pirtipohjan ja Alalammin pysäkki

Jatkoo 2. siv.



Ruskkeala-viiri  
Ruskkeala-viirin punaisessa ken-  
tässä olevat kalkkununnen pti-  
put kuvaavat laajalti tunnet-  
tua marmorilouhosta ja muu-  
tassa kentässä olevat pitäjän  
rajat muuhetta kotteudun me-  
nettämisestä. Viirin on suunn-  
nuttellut katteilla Seppo Patki-  
nen.

sekä Suikan ja Kyyrönmäen sei-  
sakteet.  
Maanleiden pihitus oli runsas  
ja niillä liikkenevät seuraavat  
linjat-saitlinjat: Viipuri-Matkas-  
kä, Savonlinna-Sortavala, Sor-  
vala-Joensuu sekä Sortavalasta  
Kaalamolle, Kiteelle, Värtsilään,  
Korpiselälle ja Hämekoskelle vie-  
neet linjat.

### Pinnannuodostus

Ruskealan ollessa laaja alueel-  
taan, pitäjän eri osat olivat hyvin  
k:n erilaisia pinnannuodostussei-  
laan. Laakeita ja loivakaartoista  
alueita, karjalaisia vaaroja sekä  
jyviä vaaroja ja niiden välissä  
kapeita painanteita esiintyi ty-  
pillisinä määrättyissä osissa pit-  
jää.

Kivillaajesta esiintyneimmät oli-  
vat lähnessä graniitit, keaktoissa  
melbasitit ja kirkon pohjoispuo-  
lella kalkkivi, pohjoisrajoilla  
granitit, idässä liuskeet ja jäms-  
järven Selksaarilla dasiitti. Saar-  
ten kallioperä oli muinaistalvuo-  
ren kraatterityteen jätettä.

Yleisin maalaaji ylävillä palkoil-  
la oli sarmikas moreenisora. Ala-  
vat palkat olivat yleensä pakso-  
jen turvekerosten peitossa, jotka  
varsinkin länsiosassa pitäjää muo-  
dostivat laajoja suonia. Kirkon  
tienoilla oli runsaasti hiekkama-  
ta, esiintyen joko tasaisina kan-  
puna tai pehmeäpiirteisinä kum-  
pen savkoita, joihin Kiteen- ja  
Tohmajoen välisen Sortavalan  
maalaistunnasta pikkin joihin ja  
purojen rantamaa pohjoiseen työn-  
tyvässä savitasanteesta. Pienem-  
piä savikkoja esiintyi mm. Otrak-  
kalan ja Matkaselän kylissä sekä  
Jänisjärven rantamalla.

Uloin Salpausella ulottui pitä-  
jän länsirajalle. Se ei kuiten-  
kaan muodostanut yhtenäistä se-  
lännettä, vaan metsän peitossa  
olevat vierneklivisoraharjat koho-  
sivat valla selväpiirteisiksi suun-  
tausta. Muutoin länsiosassa Ruskea-  
laa, lukuunottamatta Kaalamon  
kylän eteliosaa, oli pitäjän laa-  
keinta seutua. Siellä oli pitäjän  
lajin yhtenäinen suoalue. Laa-  
keutta rikkoivat joskus muusta  
maanjämsästä kohoava vaara, joi-  
ta huomattavimmat olivat Sies-  
manvuori ja Ihalanvaara Haapa-  
vaaran kylässä.

Tyyppitään karjalaisia vaaraseu-  
tua olivat Kaalamon kylän kaak-  
koisosa, Vahvajärven ympäristö  
ja Kirkkolahden kylän pohjois-  
osa. Vahvajärven ympäristön vaar-  
rat olivat yleensä luode-kaakkois-  
suuntaisia. Vaarojen laet ja rin-  
teet olivat yleensä otehtu vilje-  
lykseen. Huomattavimmat vaarat  
olivat Kyyrönmäki Pirttipohjas-  
sa, Kokonmäki Rajakylässä, Suo-  
lamäki Issakanvaaran ja Vahva-  
järven rajalla sekä Juopuneen-  
vaara Särkisyrjässä.

Jytkät maastot olivat tyyppi-  
listä Särkisyrjään kuuluvan Salo-  
kylän alueella ja Kangaslammi-  
la. Alue oli myös pitäjän jävi-  
rikkainta seutua. Polyvaara ni-  
missä vaara-alueella oli lukui-  
sia melko korkealle kohoavia jyl-  
hiä huipuja. Useat alueen vaa-  
roista kohosivat kohti korkeakasa-  
alastaonina kalliina. Korkein  
vaara oli Otravaara kohoten noin  
180 m korkeuteen. Kaalamon ky-  
lässä Vammsemmän tienot olivat  
myös vastaavanlaisia maastolaan,  
mutteivät olleet kuitenkaan niin  
jyviä kuin Särkisyrjän eteliosan  
maastomat, mutta silti kukkulat  
ja laaksot vuoroteltivat täälläkin  
titeään.

### Vesistöt

Tohmajoki, tärkein vesiväylä,  
kaarelli laajoissa mutkissa pitäjän  
keskiosien läpi. Joen alkunähteet  
ovat Tohmajärven pitäjässä. Se  
juoksi pitäjän pohjoisrajoilla  
oleen Ruokojärven läpi ja sai mat-  
keillaan useita sivujokia, jotka ke-  
räsivät vettä pienistä järivistä.  
Pikkujärvistä huomattavimmat  
olivat Matkaselänlampi, joka pur-  
ki vettä Lomaajoen kautta Toh-  
majokeen, Matalalampi ja Timos-  
kaalampi Karanokojen kautta sekä  
puraantui Savupuron ja Heimojan  
kautta Tohmajokeen. Tohmajoessa  
oli lukuisia kaunneistaan kuulu-  
ja koskia, joista Sahakoski, Hos-

konkoski ja Ahinkoski toinivat  
voimalähteinä käytteen myllyjä  
ja sahoja. Knuusien koskista  
Ryymänkoski valjastettiin voima-  
teollisuuden palvelukseen.

Pitäjän länsiosassa virtasi Laa-  
tolkaan laskeva Kiteenjoki. Se  
juoksi pohjoisrajan lähellä sijai-  
neen Siesmanjärven läpi. Huo-  
nantavimmat kosket olivat Sies-  
mankoski ja Ilmakoski, joista  
edellisen toimi myllyn ja jälkim-  
mänen villalavarahteahan  
manlähteenä.

Pitäjän laajimmat ja lukuisin-  
mat järvet olivat idässä. Rikko-  
niisessa maastossa oli runsaasti  
pikkujärvitä, joista suurin oli Hii-  
järvi. Niiden vedet purkautuivat  
lajaan Vahvajärven, joka edel-  
leen laskee Ruokojärven, Ylä- ja  
Alalampien kautta Jänisjärveen.  
Jänisjärvestä, jonka kokonaispi-  
ta-ala oli noin 200 km<sup>2</sup>, kuului  
yli 80 km<sup>2</sup> Ruskealaan.

### Kasvillisuus

Kuten maastokin oli vaihtele-  
vaa, niin sitä oli myös pitäjän  
kasvisto. Laatokan läheisyydestä  
ja maaperän hedelmällisyydestä  
johtuen Ruskeala kuului ns. Sor-  
tavalan lehtoyöhykkeeseen. Pitä-  
jä oli pääasiassa havumetsän vuo-  
tossa, jossa pääpuulajeina vuo-  
rottelivat mänty ja kuusi sekä  
kasvimalla synnyneissä sekamets-  
sissä koivu, taloista lehtipuista ja  
pensasta tavattiin pitäjässä leh-  
mus, vuorijalava, vaahtera, Kar-  
jalan ruusu ja näsiä. Kalkkipi-  
loisessa maaperässä, jota runsaim-  
min esiintyi loihoksen ympäristä,  
johtuva moinpohnen ja runsas  
kasvillisuus oli Ruskealan erikois-  
uus. Lajitteluksi oli siinämuotoin-  
vähä rinteiden rehevässä aluskas-  
villisuudessa. Sanoja kasveja ei  
ole tavattu muualta Suomesta lu-  
kunnottamatta joidenkin laahtien  
esiintymistä Sortavalan tienoilla.  
Jänisjärven Selksaarilla tavattiin  
dänsittesiinymän vuoksi oli myös  
saarten kasvillisuus erittäin har-  
vinaisen. Pitäjässä tunnettiin  
kalkkiaian noin 500 kasvillajia.

### Asutus

Pitäjän itäpuoli oli jo v. 1500  
titeään asuttu, siellähän sijaitse-  
vat kalarikkaat järvet, Jänisjärvi  
ja Vahvajärvi. Vuonna 1754 oli  
Ruskealassa noin 2000 asukasta ja  
v. 1940 noin 6900.

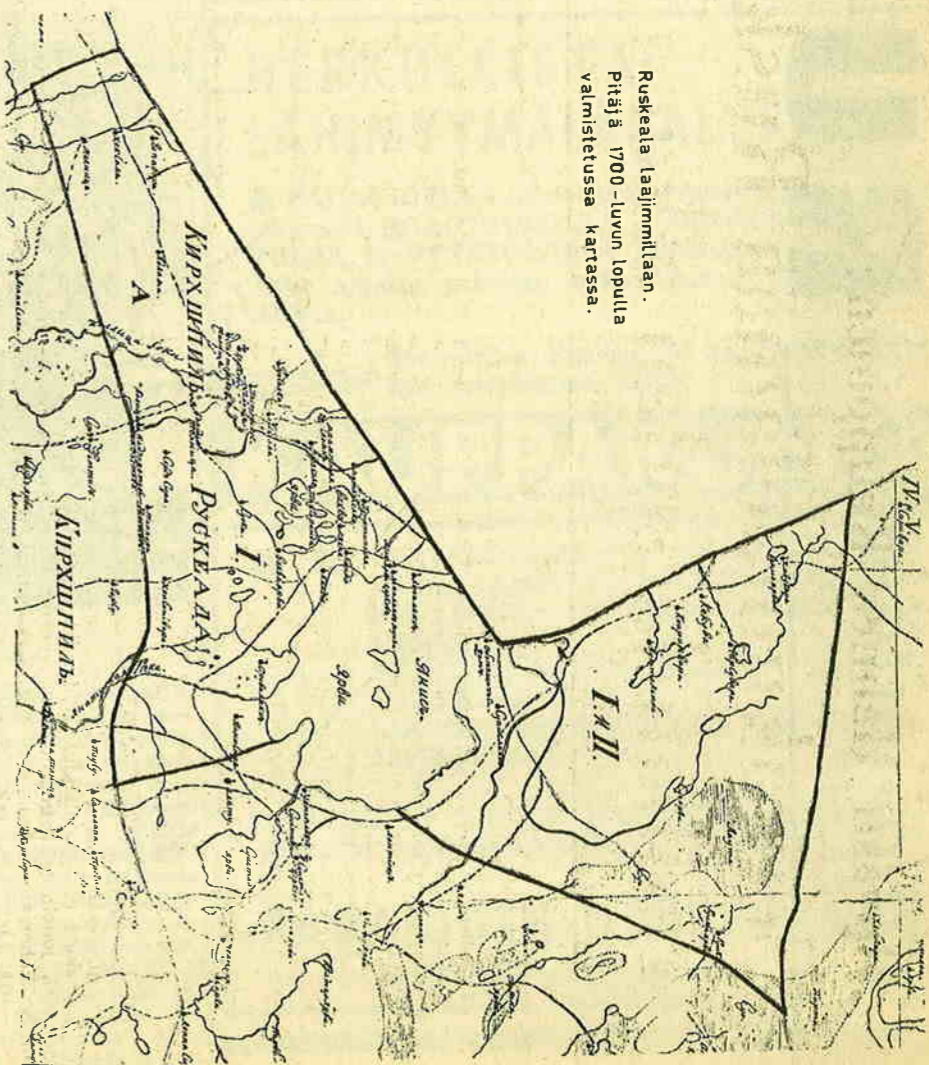
Pitäjän harvaan asuttuina seu-  
tua oli Karjalan radan länsipuole-  
linen alue. Alue oli suurimmaksi  
osaksi saloseutua, missä kylillä oli  
vähän ja viljelysmaat pientä.  
Hökösjän kylä johtuen Ilmakos-  
ken villavarahteista oli se-  
dun tilien asuttu kylä. Toh-  
majoen laakso ja sen itäpuoliset  
järvirikkaat seudut olivat verra-  
taajain asuttua ja hyvin vil-  
jeltä. Pitäjän tilien asuttu  
kylä oli Otrakkala yll 70 asuka-  
ta/km<sup>2</sup> ja harvimmhin asuttu Mäh-  
konvaara noin 3 asukasta/km<sup>2</sup>.  
Asutuksesta pitäjän alueella eri  
aikoina saa kuvan artikkelin kar-  
toista, Ruskeala v. 1805 ja etsi-  
vun kartasta, jossa on esitetty  
1940-luvun pitäjää. Karttoissa  
asuinrakennukset on merkitty pis-  
teillä.

### Elinkeinot

Varhaisimpina aikoina pitäjän  
asukkaat hankkivat elantonsa  
metsästyksestä ja kalastuksesta.  
Maanviljelys oli kaupan kesken-  
pölyn varassa, ja lahjoitusmaa-  
otot hidastivat kehitystä. Maan-  
viljelys ja karjanhoito pääsivät  
voimaperäisesti kehittymään vas-  
ta 1900-luvulla, lähinnä maatalou-  
dellisten neuvontajärjestöjen va-  
listustyön tuloksena.

Maa- ja metsätalous pysyivät  
pääelinkeinoina pitäjän luovutuk-  
seen saakka. Suurimmat maan-  
viljelyskalat olivat Kaalamon ho-  
vi, Mäkihovi Otrakkalan hovi,  
v. ja Saanankosken hovi.  
Matkaselän hovi, Pirttipohjan ho-  
vi ja Saanankosken hovi.  
ja tuli tunnetuksi alueella v. 1755  
löydetyn marmoriesiintymän an-  
siosta. Ruskealan marmori oli  
Suomen ainoa rakennusarkkitektu-  
rin kelvollinen kalkkivi. Se  
tasavälisesti tummaltaisena dolo-  
mittuivana ja karskintaisena

Ruskeala laajimmillaan.  
Pitäjä 1700-luvun lopulla  
valmistetussa kartassa.



valkeana kalsittikivenä. Vuonna  
1765 aloitettiin louhinta-työt. Alus-  
sa käytettiin louhinta-työssä sot-  
laita ja Venäjällä tuotuja orjia.  
Ruskealan marmoria käytettiin  
mm. Kasaanin kirkon ja talvipa-  
latsin rakentamiseen sekä Iisakin  
kirkon korjaukseen Pietarin eli  
nykyisen Leningradin kaupungin-  
sa Yleisradion toimitalon raken-  
tamisessa Helsingissä on myös  
käytetty Ruskealan marmoria.  
Kalkkiviä käytettiin lisäksi sel-  
käranta Oy oli huomattava käy-  
tössä Marmorilouhoksen käyttöä  
liäksi melkoisesti v. 1894 valmis-  
tunut Karjalan rata, joka vilkas-  
tutti muutoinkin pitäjän elämä-  
ä.

Lahjoitusmaiden lunastus, met-  
sien arvon nousu sekä valmistu-  
neet radat, Karjalan rata ja v.  
1922 valmistunut Suojärven rata  
vähällä Matkaselkä-Lomola lisäsi-  
vät asukkaiden toimeentuloma-  
dollisuuksia ja yrteäläisyyttä se-  
kä kinnittivät yleistään huomio-  
ta Ruskealan asoihin. Valkea  
maatalous pysyi pitäjäläisten pää-  
elinkeinona oli pitäjää silti teollis-  
väestön prosentuaalinen jakautuminen eri elinkeinoryhmiin oli 1900-  
luvulla seuraava:

elinkeino-ryhmä	v. 1900	v. 1910	v. 1920	v. 1930	v. 1940
maatalous	84,1 %	72,5 %	88,0 %	80,1 %	68,6 %
teollisuus ja käsityö	3,7	15,3	5,7	8,8	21,6
kauppa ja liikenne	2,2	2,5	2,2	5,3	5,0
julkiset toimet, palvelusammatit ja ammatti tuttentaton	10,0	9,7	4,1	5,8	4,8

### Ruskeala ja ruskealaiset, muinaisuuksista nykyisy- teen

Karjalaa ja karjalaisia koetteli-  
vat 1200-luvulla lähtien usean sa-  
den vuoden ajan lukuiset Ruotsin  
ja Venäjän väliset rajakamakat ja  
sodat. V. 1293 alkoi kamppailu  
Karjalan omistamisesta Ruotsin ja  
Venäjän välillä. Pähkinäsaaren  
rauha v. 1323 jakoi kahta valtiol-  
lisesti samaan kansaan kuuluvat  
laisten itsenäisyyttä.

Ruskealasta on tiettävästi ensi-  
kerran maininta Moskovan suuri-  
ruhtinaskunnan verokirjassa vuo-  
delta 1500, jossa mainitaan seu-  
raavat Ruskealan kylät: Matka-  
selkä, Vahvajärvi, Vahvajärven  
saari, kaksi Leppälampi-nimistä ky-  
lää, Kaalamo, Särkisyrjä, Pirti-  
pohja, kylä Ruskean järven luona  
ja Saanlanti. Ruskealan kylät  
kuuluvat tuolloin Sortavalan po-  
gostaan. Stolbovan rauhaan v.  
1617 saakka Ruskealan pitäjän  
alue kuten koko Laatokan Karja-

Ruskealan pitäjää synyi koko  
Suomelle kohtalokkaan ison vihan  
ja sen jälkeen v. 1721 solmittu  
Uudenkaupungin rauhahan johdosta.  
Rauhananteossa Venäjälle joutuneet  
Kiteen kappelina ollut Ruskeala  
ja Pälkjärven kappelina ollut  
Leppälampi muodostettiin silloin  
yhdessä Ruskealan pitäjäksi. Rus-  
keala kasitti tuolloin kanta-alueen  
kä Häyskynvaaran ja Niinisyjär-  
ven kylät.

Solmittu rauhahan jälkeen v. 1760  
jäseni Venäjän keisarinna Iteosat  
pitäjää, suurimman osan silloista  
Ruskealaa, venäjäläiselle ruhtinaal-  
le. Täällä talonpojat menettivät  
omistusoikeuden maahansa ja tu-  
livat lahjoitusmaanomistajan lam-  
puodeiksi. Itäosan väestö joutui  
huonompaan asemaan kuin väestö  
pitäjän vastavaaran kuin muualla  
tenkaan vastaavaan kuin muualla  
silloisen Venäjän alueella, jossa  
talonpojat elivät suoranaisesti  
maorjuudessa. Väestö jäi kuitenkin  
kin kaikista vaaroista huolimatta  
paikolliseen ja aistui, väkäräkin  
vastanakoisesti, sille  
yhleiskuntajärjestyksen ja elä-  
männuotoon.

Lahjoitusmaat ja luonnon  
maaraja, joka erotti saman kansan  
toisistaan aikaansa sen että olot  
Vanhassa Suomessa 1700-luvun  
lopulla huonommistaan huonomi-  
vat. Tilanne havaittiin kun Ve-  
näjät valloitti v. 1809 muun Suo-  
men, ja Vanhan Suomen olojen  
parantamiseksi liitettiin se keisar-  
ri Aleksanteri I:n toimesta v.  
1812 muun Suomen yhteyteen.  
Olojen parantaminen alkoi vasta  
sen jälkeen kun 100 vuotta kestä-  
nyt lahjoitusmaatjärjestelmä Rus-  
kealassa kuten muuallakin Karja-  
lassa lopetettiin ja lamputolase-  
massa olleet talonpojat saivat lu-  
nastaa viljelemänsä maatilat  
omistukseensa. Luustusmaksut  
rastitivat kuitenkin pitkän aikaa  
talonpoikia ja etenkin sellaisia  
viljelijöitä, joilla ei ollut myynti-  
kelpoista metsää, mutta maata-  
lousnuotteen hinnan nousu ja me-  
nekin lisääntymisen Hevensi ki-  
reät rahatilannetta.

Maamme itsenäistymisen v. 1917  
antoi lisäpöntä taloudelliselle ja  
sivisyykselliselle eteenpäinmenöl-  
le Ruskealassa. Lupavaan kehityk-  
sen katkesi kuitenkin talvisota ja  
sen päätyttyä v. 1940 solmittu  
Moskovan rauha. Ruskealaisien  
oli muiden karjalaisien tapaan  
jätettävä rakkaat kotiseutunsa ja  
muuttava uusien osuhteisiin  
nyky-Suomen alueelle.

Ruskealaiset evakuoitiin Itä-  
Hämeen, Sysmän, Hartolan, Jout-  
san, Leivonmäen ja Luhtangan pi-

# Rovasti Hannes Kauppinen : Seurakuntaelämää Ruskalassa rauhan ja sodan aikana

Kannissa Laatokan-Karjalassa sijainnut Ruskala muodostui itsenäiseksi Interliliseksi seurakunnaksi v. 1721 tehdyn Uudenkaupungin rauhän jälkeen. Aikaisemmin Kiteen emäseurakuntaan ja Pälkäjärven seurakuntaan kuuluneet Ruskalan ja Lepplahden kappelit muodostivat nyt rajan pintaan Ruskalan seurakunnan. Kiteen ja Pälkäjärven seurakunnat oli perustettu 1630-luvulla. Ruskalan alueella oli ollut jo paljon aikaisemmin ortodoksisen kirkon toimintaa Sortavalan kreikkalaiskatoilisen seurakunnan yhteydessä. Sittemmin ortodoksinen väestö jaettiin Sortavalan ja Suistamon seurakuntien kesken. Jos siis Ruskala ei olisi jäänyt luovutetuille alueelle, siellä olisi voinut viciää seurakunnan 230-vuotishuhlaa viime vuonna. Seurakunnan ensimmäisen kirkkoherran nimi oli J o h n N e i g i c k.

Tulin Ruskalaan vappuna 1933 ja asetuin perheeni kanssa asumaan kaksi vuotta aikaisemmin valmistuneeseen uuteen, nykyaikaiseen kappalaisen pappilaan. Toimin seurakunnan kappalaisena vuoteen 1939, jolloin ryhdyin hoitamaan kirkkoherran virkaa. Kun luovuin tästä tehtävästä syksyllä 1945, tulin olleeksi ruskalalaisten pappina lähes kaksiotista ja puoli vuotta. Näihin vuosiin liittyy rauhan ja sodan vuosi.

Kun pika-asutustsain muuttajin. Kun maataloussiirtovöven sijoituskunnat määritytyksi, niin Ruskalan sijoituskunnaksi tulivat Iisalmi ja sen maalaiskunta, Kiruruvi, Viereksi ja Pielaevsi ja muutaminen alkoi jälleen. Maatalouden harjoittajat alkoivat siirtyä uusin sijoituskuntiin ja niiden elinkeinöjen harjoittajat sekä sinne että muualle Suomeen. Muutto Pohjois-Savoon jäi kuitenkin kesken, sillä jatkosodan johdosta Ruskalaan tultua v. 1941 liitetyksi valtakunnan yhteyteen suuntasivat ruskalalaiset matkansa ensiin kotihunsa. Paluu oli niin täydellistä, että näin 80 % asukkaista muutti kotiseudulle.

Vaikka parhain ja työkykyisin väestö, miehet, olivatkin rintamalla, niin silti maiden viljely ja elämä paikkakunnalle lähtenkei jo normaaleja olosuhteita. Takaisinpaluu ja rakentaminen osoittivat, että pitäjäläiset olisivat 100 %:sesti palanneet kotiseudulle ja rakentaneet pitäjän entistä ohommaks.

Alkaneen loppaavan kehityksen katkaisi kuitenkin sotatönnen käännyminen ja rintamalinjojen lähesiyminen pitäjän rajoja. Rauhantunnustelussa ilmoitti naapurit vaatvansa jälleen Karjalaa luovuttamista. Ruskalalaisten oli toistamiseen jätettävä kotiseutunsa. Pitäjäläiset evakuoitiin täällä kertaa Etelä-Pohjanmaalle, Isokyrön, Vähäkyrön ja oittain Ylistarön pitäjän. Näinäkin pitäjät jäivät vain väliaikaisiksi sijoituspaikoiksi. Lopullisten sijoitusnuntien valmista tulla määrättiin ruskalalaisista sijoituskunniksi Joensuu ja sen ympäristöpiäjät, Kontiolahdi, Polvijärvi, Lipert, Rääkkylä ja Pieltensuu, joka myhemmin liitettiin Joensuun kaupunkiin. Eräät maanhankintalain alaiset perheet saivat vielä tiloja Tohmajärven pitäjässä ja tulivat sinne sijoitetuiksi.

Ruskalan kunta lakkautehtiin v. 1948 ja seurakunta v. 1949. Ruskalalaisia tapaa nykyään suhteellisesti ennen yllämainituksa sijoituskunnissa ja hajallaan kautta koko Suomen. Pohjois-Karjalassa asuvien ruskalalaisten yhdystseenä ja perinteiden vaalijana on toimintat Ruskala-Seura Joensuussa, Heisingissä ja sen ympäristössä asuvat ruskalalaiset ovat kokoonnuneet säännöllisesti yhteisiä muistoköja vaalimaan sekä kokoonnuttu- nen ja toiminta on lisääntynyt v. 1968 perustetun Pääkaupungin Ruskala-Seura ry:n johdosta.

puheensa olivat herännäispöpin voimakasta julistusta. Seurojen järjestettiin usein. Rovasti kutsui kaukaikin ystäväpappoja puhujiksi. Kun käsistään taitava ja monella tavalla toimellinen leski Kaisa Kettunen kävi pappilassamme, hän kertoi mielellään rovasti Jalkeasta. Niinpä hän muisteli, että rovastin ääni kajasti usein mahtavasti kirkon saarnahuolista, mutta että hän saattoi sienen äkkiä ruvetta puhumaan kuin jempessä juttellen seurakuntalaistensa kanssa.

Kaisa sanoi: »Rovasti aivan kuin taittoi leipäpalasia ja jakeli niitä vii saarnatuolin kaitteen penkeissään hiljaa kuunteleville seurakuntalaisille.» Rovasti Jalkeasen ajan seurakuntalaiset ovat harvinaisuuksia, mutta kyllä heitäkin vielä joskus tapaa. Jalkean muutti Ruskalasta Säämingin kirkkoherraksi. Johannes Ernli Lindberg oli Jalkeasen jälkeinen kirkkoherrana kuolemaansa saakka vuoteen 1922. Hän oli rauhanomaisen ihmisen ja kansainomaisen pappi. Pitkääikäisen sairauten johdosta hänellä oli useita apulaisia. Pastori Aimo Kallion ja pastori Armas Toisan rippikouluaisina on vielä monia elossa. Olen halit kuullut, että nämä nuoret pappit olivat hyviä opettajia. Myös sen ajan vanhemmalla seurakuntaväellä on heistä hyviä muistoja.

Joku isäntä kertoi Ruskalassa, että Toisa oli kova mäs saunomaan niin, että hänelle usein kinkereilläkin sauna lämmitettiin. Nämä Ruskalassa vuodesta 1917 vuoteen 1923 perätysten toimineet pappit ovat sittemmin suorittaneet arvokkaan elämäntyön. Kallio Emontekön kirkkoherrana Lapissa ja Toisa Kristillisen Yhteiskunnallisen Työkeskuksien palveluksessa Kemissä ja Heisingissä. Rovasti Toisa on kuollut. Hänen puolisosa Tuullikki Toisa on innokkaasti mukana Pääkaupungin Ruskalaseuran toiminnossa. Taitavaa musiikki-ihmisenä hän on toimintu Heisingissä aina viime aikoihin saakka kuoronjohtajana ja huolehtii ruskalalaisten tilaisuuksissa pianistin ja säestäjän tehtävistä. Eläkkeellä olevan rovasti Kallion puoliso on Kerttu Helena Vouttilainen Kaalamolta.

Pastori Vekko Vesamaa toimi v. t. kirkkoherrana 1831—1833 kirkkoherra Liljebladn olleessa tukkimatnematalla entisellä työmaallaan Ambomaalla. Sittemmin hän on ollut Längelmen kirkkoherrana ja siirtynyt tänä vuonna eläkkeelle Hämeenkyrön kirkkoherran virasta. Kun muuttimme keväällä 1933 Käkisalmeista Ruskalaan, saimme alusta alkaen tuntea kirkkoherra Emil Liljebladn pappilassa kodista ystäväilyä. Muistan hyvin ensimmäisen keskustelun kirkkoherran työhuoneessa. Kun molemmat olimme Oulusta kotoisin ja myös saman Oulun lyseon oppilaitta ja kun hän tunsi hyvin minun omaistiani, hän sanoi minulle tähän tapaan: »Kun olemme Oulun poikia, toivon työyhteytemme olevan avomielisiä ja yksituumaisia. Jos meillä on jokin henkilökohtaisista asioita toisillemme tahiraakunta ja seurakuntalaisia koskevia vaikeita asioita, puhutaan niistä toisillemme samojen seiniän sisäpuolella.» Se oli hyvä neuvo ja samalla isällinen kädenojennus. Hän toivoi minun keskittävän erityisesti pyhäkoulu- ja nuorisotyöhön. Itse hän hoiti lähetystyön muiden tehtävien ohella. Entisenä Ambomaalla pitkään toimineena lähetystyöntekijänä hän piti lähetysasioita aina esillä. Seurakuntapuheissaan ja varsinkin kyläntulukuksilla hän kertoi havainnollisesti ja elävästi lähetystyöstä.



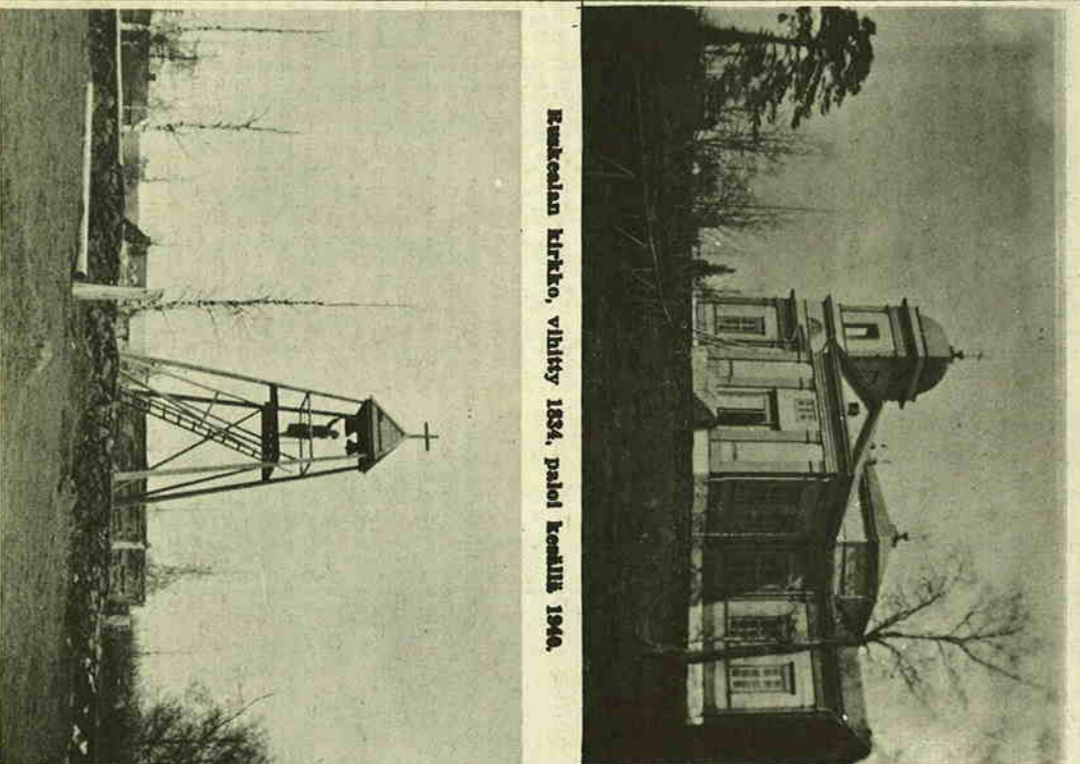
Ruskalan seurakunnan ylimmänen vakinaisen kirkkoherra Rovasti Hannes Kauppinen ja puolisonsa maisteri Eeva Kauppinen ovat toimineet turistikaudet 1968—69 ja 1970—71 Kanarlan saarilla Las Palmasissa hengellisen työn johtajina. Jumalampalvelusten lisäksi on ollut monia muita hengellisiä tilaisuuksia sekä kastelehtimukusia, rippikoulua, avioliitotvähkimisiä ja pyhäkoulu. Las Palmasissa asuvat suomalaiset ja siellä käyneet turistit ovat osallistuneet varsin innokkaasti näin järjestettyyn seurakuntatoimintaan. Kuva on otettu Apartamentos Marsun edustalla, jossa Kauppiiset asuivat. Hotelli oli Samari Makkojen vuokraama.

sen Iloista ja huolista. Kun lukusilla joskus tuli hänen mielestään pieni kolehti lähetykselle, hän määräsi uuden virren ja lähti itse keräämään kolehtia »toisen klerikoksen». Rippikoulua pitäessään hän oli vaatvia erityisesti katkeimukseen ja kristinopin tunnella. »Minä olen ollut Liljebladn rippikouluksa.» kuulin joskus sanottavan ja taisi siinä olla väsan ylpeyttäkin mukana. Yhteistyöhme hänen sairautensa aikana Heisingissä. Hän lähetti seurakunnalle tervehdyksiä, joita luettiin kirkossa ja kyäseuroissa. Hänet haudattiin sydänkesällä 1937.

Pappilan Alma-emäntä oli harrastanut kristityn ja sydämen ihmhen. Ensimmäinen lähetystyöntekijänä hän kertoi useim muistoja Ambomaalta ja Iloista, kun lähetysasia voitti seurakunnassa uusia ystäviä. Kirkoilla joka syksy pidetyt lähetysmyyjäiset kokosivat paljon väkeä. Ruskalan Marmorilouhoksen miehet pyssähtivät työstä palatessaan ostamaan naisten kutomaa villasukkia. Heikki Tikka Sirkitystä »Kompan Heikki» oli hyvä huuto-kauppaneklari. Tavarat tulivat myydäiksi.

Kirkkoherran pappilassa oli seitsemän lasta, joista nuorimmat olivat vielä kouluissa. Sortavalassa Veijo-agronomi toimi vuosia pappilain maiden vuokraajana. Sofian jälkeen hän siirtyi Paimion kansanopiston opettajaksi. Hän kuoli muutamia vuosia sitten. Teologiasa opiskelut Risto-poika kaatui vähärikkinä Uomaalla talvisodan kovissa taistelussa. Jukka Mäkelän sotakirjassa »Lumitiikeri» on kuvattu elävästi hänen toimintaansa Ruskalan miesten omassa komppaniassa. Tämän kirjan ovat vartmaan monet ruskalalaiset hankkineet. Siinä kerrotaan myös äskettäin 70 vuotta täyttäneen Vilho Virtasen laitavasta toiminnasta ja hänen vilpittömyksestä uskostaan Jumalassa. Terveisiä vain Vilho Virtaselle sinne Rääkkylän Salokylään.

Vielä tekee mieli mainita, että meillä on jatkuva yhteys Heisingissä asuvaan maisteri Aune Liljebladn. Hän on sataprosenttinen lähetysihminen. Hänen kodissaan on osa Ruskalan pappilassa sijainnutta Ambomaan museon materiaalia. Kirkkoherra Liljebladn sairau-



Ruskalan kirkko, vihitty 1834, paloi kesällä 1944.

Ruskalan kirkon vallaikainen kellotapuli, ylläällä sotamassa Helmi Nilraan.

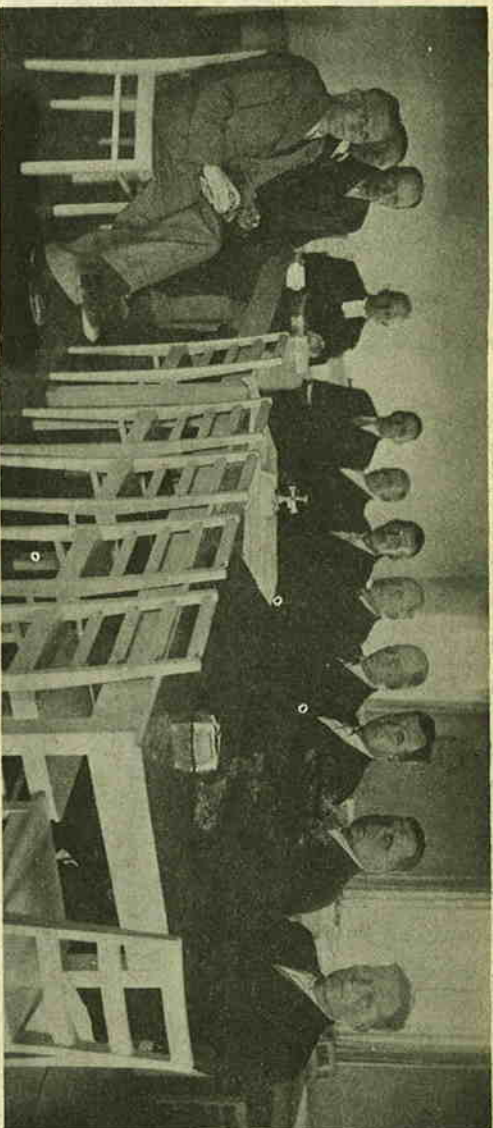
den aikana Ruskealassa toimivat pappina Väinö Turunen, Ilmari Kettunen ja Vesa Pohjola. Kaikki ovat jo kuolleet, viimeksi Turunen, joka toimi pitkään Ylämaan kirkkoherrana ja muutti vasta viime vuonna asumaan Helsinkiin. Pidimme yhdessä hänen kanssaan juhlat Vestlahden seurakunnassa heinäkuun lopulla. Pian sen jälkeen hän kuoli veritilppaan.

Pastori Paavo Kattelus valittiin kappalaiseksi minun jälkeeni. Virkaanasettamisen ja piispan tarkastus oli kesäkuussa 1939. Sen toimitti Viipurin hiippakunnan piispa Yrjö Loimaranta. Ne olivat kaunni juhlapäivät. Paavo Kattelus siirtyi keväällä 1944 jalasjärven kappalaiseksi ja toimi sen jälkeen Satakunnassa Näkkilän seurakunnan kirkkoherrana ja lääninrovastina vuodesta 1937 loppuun viime syksyyn saakka, jolloin siirtyi eläkkeelle. Kattelukset asuvat Maatilaakosessa, Vantaan kauppalaissa.

Kun aloitimme Paavo Katteluksen kanssa yhteisen seurakuntatyön Ruskealassa, ikäni oli yhteensä 70 vuotta. Nyt taitaa olla jo yli 130 vuotta. Mielisää oli toimia Ruskealassa hänen kanssaan yhdessä noin polkukeksellisinä vuosina ja myös talvisodan jälkeen Itä-Hämeessä.

Muori pastori Aarne Siirala määrittäin Katteluksen jälkeen v.t. kappalaiseksi. Hänen ensimmäisiä tehtäviään oli tyttöjen ripplikoulun pitäminen. Hän opetti kristinoppia. Hän ihmetteli usein tyttöjen tavattoman hyvää osaamista. Se oli hänelle yllätyks. Kesä 1944 oli Ruokealassakin jännittävä aikaa venäläisten suurhyökkäyksen johdosta. Olimme aina valmiina lähtöön Isookrytön, mutta saimme sittenkin olla syksyyn saakka kodeissamme. Rintamalla kuului usein työstä kumma jyrinä ja lento-koneet liikkuvat harva se päivä kylläen yllä. Pommituksia oli usein. Papillat olivat sairaaloina, mutta sopu antoi sija myös talon välle. Kaatumislomituksia saapui valitettavan tiheään. Sankarihadan rivit pitenivät. Mutta seurakunta-elämäkin jatkui. Jumalan sanan ääreen kokoonnuttin ahkeasti. Aarne Siirala siirtyi jo syksyllä 1944 muhin tehtäviin. Sittemmin hän väitti teki kohtortiksi ja on ollut nyt jo monta vuotta professorina Kanadassa Waterlooon yliopistossa lähellä Torontoa.

Voin liioitelmatta sanoa, että Ruskealan seurakunta oli varsin miellyttävä työmaa. Seurakunnan väkiluku oli n. 6500 henkeä ja kunnat oli kaksi pappia, työ ei ollut raskasta. Ihmisten suhtautuminen seurakunnan kirkolliseen elämään oli yleensä erittäin myönteistä. Ruskeala oli hengellisessä mielessä ehyt seurakunta. Mielestäni herännisyys, Laatokan-Karjalan rukouksisuus ja ns. uunkuntemalaisuus värittivät seurakuntalaisien hengellisiä mieltäaloja. Ja sitten oli ehkä suurin osa kirkollisista kristittyjä. Tämä ehyesti ja myönteisesti suhtautuva mieli ilmeni seurakunnallisten luottamus-



Ruskealan kirkkovaikuttaja Syymsä syksyllä 1940, oikealta: J. Mäksälä, E. Pirinen, H. Rönkänen, M. Jaatinen, J. Luukkainen, A. Mononen, M. Keinonen, H. Keinonen, Kirkkoherra Hannes Kauppinen, J. Kempas, P. Leminen ja V. Kotiranta.

miesten kokouksissa ja päätöksissä ja myös varsinaisessa hengellisessä työssä, johon seurakuntalaiset osallistuvat monilla kyllillä innokkaasti.

### Kirkkohallintokunnan jäsenistä

haluan mainita erityisesti veljeksi Juho ja Matti Saharisen sekä Vannisenmäen koulun opettajan Juuso Pihroksen. Papillat olivat hyvässä kunnossa. Kun ne vaurioituivat sotatoimien aikana, ne kunnostettiin täydellisesti ja jätettiin sitten hyväkuntoisina uusille isännille. Kirkko oli palanut kesällä 1940 ja tuomiokeuhkutilin avulla laajennettiin entinen seurakuntatalo (pitäjän tupse) kirkoksi. Piispa Ilmari Salomies vihki kirkon elokuun 17 päivänä 1943. Kodikas, pieni kirkko oli erittäin käyttökelpoisen.

Seurakunnalla oli laajat, erinomaisen hyvät metsät. Metsätalonnikko Eino Hännijoki toimi metsäntuotannon käytökelpoisen Ruskealassa anteen ammattitapuaan myös seurakunnan metsien hoidossa. Seurakunnan talous oli hyvä. Veroyri oli laskusuunnassa.

### Kirkkoneuvoston jäsenistä

mainitsen tässä Ahin Korhosen Heikki isännän, joka oli myös ahkera kirkkomies, samoin kuin papillan vuokraaja Mikko Keinonen, hyvä naapurimme ja ystäväimme. Vilho Kotiranta kuului kirkkoneuvoston ja kirkkovaikuttajien toimien niiden sihteerinä. Hän oli toimekas mies. Kirkkoneuvosto suhtautui papiston ehdotuksiin myönteisesti ja rohkaisevasti. Kirkkovaikuttajien kokouksissa ei muistutunut muuten koskaan kinaiselta. Näistä luottamusmiehistä muistan vielä Herman Keinosen Kaalamoita, Mikko Sorjosen Kirkkolahdesta, Juho Pitkäsen Haapavaarasta, Kaalamoita ja kirkkoneuvoston jäseniä, jotka oli innokas seurakuntamies ja hyvä puhuja. Vielä heidän joukossaan oli Pekka Leminen Höksälästä, Mikko Jaatinen Alalam-

skelta, Juho Mäksälä Ruisselältä, Niko Laukkanen Särkisyrjästä ja Heikki monet muut. Useimmat heistä ovat jo siirtyneet lopullisen rajan toiselle puolelle. Luottamusmiehistä puheentolien haluan jo-pukeksi mainita Kaalamon Osuuskaasan hoitajan Juho Luukkaisen. Hän oli monta vuotta seurakunnan rahastonhoitajana ja toimi myös Isoosakrytössä kirkkoherranvirastossa apumiehenä. Hänen tilipitoaan kiteitettiin piispanlaskutuksessa 1939. Hän elää nyt Helsinkiin Kuloosaarressa.

### Kirkko

Seurakunnan keskuksena oli tietysti kirkko. Se oli seurakunnan kolmas kirkko, vihitty tarkoitukseen junaan kesäkuussa 1834. Niinpä vietettiin kirkon 100-vuotisjuhlaa arvokkaasti ja samalla kodikkaita heleitä juhannuksena 1934. Väkeä oli juhlassa erittäin runsaasti. Kirkkorakennus oli tyyppilinen ristikkokirkko, valoisa ja hyvässä kunnossa. Kesäisinä kukaasina oli jumalainpalveluksissa runsaasti seurakuntalaisia, mutta myös talvikun-kausina, jos ilma oli okeellinen. Kanttorinurkkurina toimi vuosina 1914—1920 Matti E. Virtanen ja hänen jälkeensä Isidor Teittinen, joka kuoli Isoosakrytössä 1945. Hän oli omalaatuinen persoona. Vetsuvääniä oli mahava. Kirkon suntiona oli Juhana Moilanen, vakaa rukouksilaisiet muistavat häntä sinunten ja kiltollisena samoin kuin papitkin, joita hän evästi hyvällä sanalla saarnatuoliin. Talvisilla kylänuksuimakoilla kuljimme ennen sotia ajan kahdella hevosella kautila seurakunnan. Me koimme aina suurta vieraanvaraisuutta. Iltaisin veisattiin usein pitkääänkin. Siitä piti suntio nuolen. Hän pääsi Herran kansan lepoon kevättalvella 1944. Kévin tietysti hänen luonaan. Mieleini on jäännyt hänen nöyrymielensä: »Valmis en ole itsestäni, mutta Vapahtajan ansion tähden uskon olevani valmis.»

### Seurakuntaelämä sykki

eri kyllillä. Pyhäkoulu oli kirkkoherra Liljebladn sydäntä lähellä. Olen todennut viimeisestä piispan-tarkastuskertomuksesta, että 1920—1930-luvulla pyhäkoulujen määrä lisääntyi huomattavasti. Pyhäkouluksensa ja pidettiin ennen sotia ja kerran jatkosodan aikana. Niiden johtajana oli nykyinen koulunneuvos M. O. Karttunen. Ennen sotia oli pyhäkouluopettajia Ruskealassa taasen sata kinkeripöytäkirjään mukaan ja oppilaita 1.000. Tähän paanen muutamia pitkäaikaisia opettajia: Adam Vanhanen Haapavaara, Pekka Leminen Höksälä, Maria Lambert Leppälä, Olga Paala-Lambert Leppälä, Miina Nissinen Kaalamon Sukka, Aino Kuivalainen Matkaselan pohjuksa, Paavo Kuivalainen, Anna-Liisa Tikka ja Hilda Möisa Särkisyrjä, Simo Assinen Isegkavaara, Antti Jaatinen Alalampi, Juho Auvinen Kirkko-lahhti, Antti Pöllänen Pirttipolja. Oli melutusa todeta, että viime vuosina saatiin mukaan nuorenpaakin polvea opetusyöhön. Näinä nuoret olivat innokkaasti mukana nuorisotyössä, joka laajeni 1930-luvulla lähes koko seurakunnan kattavaksi. Nuorten Kristilliset yhdistykset toimivat ja iahduttavaa kyllä perheitä mukaan saaden. Siellä olivat erällä kyllillä vanhemmat ja nuoret yksituumaisesti toimeksa mukana. Monet raamatturussit keäsivät runsaasti kesäisin vuodesta 1939 loppuun elokuun toisena lauantaina ja sunnuntaina pidettyihin nuorisoihliin. Juhlaväkeä saapui kiinteilysvaaratasta. Nuorten kesäsaunaa koristama kirkko oli täynnä juhlien alusta loppuun asti.

### Nuorisotyön

johdossa oli eri kyllillä lukuisia joukko vanhempia ja nuorempia. Matti Pitkänen, Alalampi, oli urastava työnkijä ulkopuolella Ruskealanikin seuroja ja raamattukurssia pitäen. Kyllille rakennettiin juuri ennen talvisotaa lähes valmiiksi saatu rukoushuone, jonka hyväksi koko kylä urasti monin tavoin. Laatikaiset, Ronkaiset, Jaatitset, Avontukset jne. Haapavaaran kyllillä olivat johdossa Juho Vanhanen, Arvi Mötö, veljeksi Kyliänvanhin Juho Pitkänen, joka molemmat kaatuivat talvisodassa, sekä heidän sisarensa. Muistan, kun Kyliänvanhin Juho Pitkänen antoi jouskus v. 1936 kunnin tunnustuksen kylän nuorille heidän toiminnastaan Jumalan valtakunnan hyväksi. Naapurikyliällä Höksälässä olivat johdossa Pekka Leminen ja Juho Lähti, Vannisenmäessä Antti Mononen ja Kuljaksessa kauppias Eino Keinonen ja hänen puolisonsa, opettaja Senni Keinonen. Molemmat ovat jo kuolleet. Petter Tilloksen perhe oli myös siellä ja mian valtakunnan työn tukikohta. Toisella puolella seurakuntaa nuisten erityisesti Särkisyrjän salokylän Pöllästen, Laukkaisten ja Kuivalaisten yksituumaisia toimintaa kyliäkunnan kottien keskuudessa. Niko Laukkaasen ja Eero Pölläsen luona olen ollut seuroissa Maanin-galla. Lämpimin ja kiitollisin muelin muistelen seurakuntatyötä Ruskealassa ja »kyliäkappalaisien»

ja heidän ystävienää toimintaa. Työ ei ole ollut turhaa!

### Diakonia-toiminta

alkoi Ruskealassa v. 1943, jolloin saimme seurakuntaisnar Aili Pärnsisen omaksi diakonissaksenne. Hänelle keriyi työtä alusta alkaen. Talvella hihlteen ja kesällä polkupyörällä liikkuen hän tutustui ihmisiin. Sairautta oli aika paljon ja muita vaikeuksia. Sisar Aili tuli kanssamme Isookrytön ja toimi siellä jonkin aikaa, kunnes siirtyi mulhin tehtäviin. Diakoniatomikunnan jäsenistä mainitsen rouvat Mandi Pirtonen, Anna Järsta, Anna Suomalainen, Anna Mertanen ja Eeva Kauppinen. Sisar Aili Pärnsinen kuoli Lohdessa v. 1955.

### opettajista.

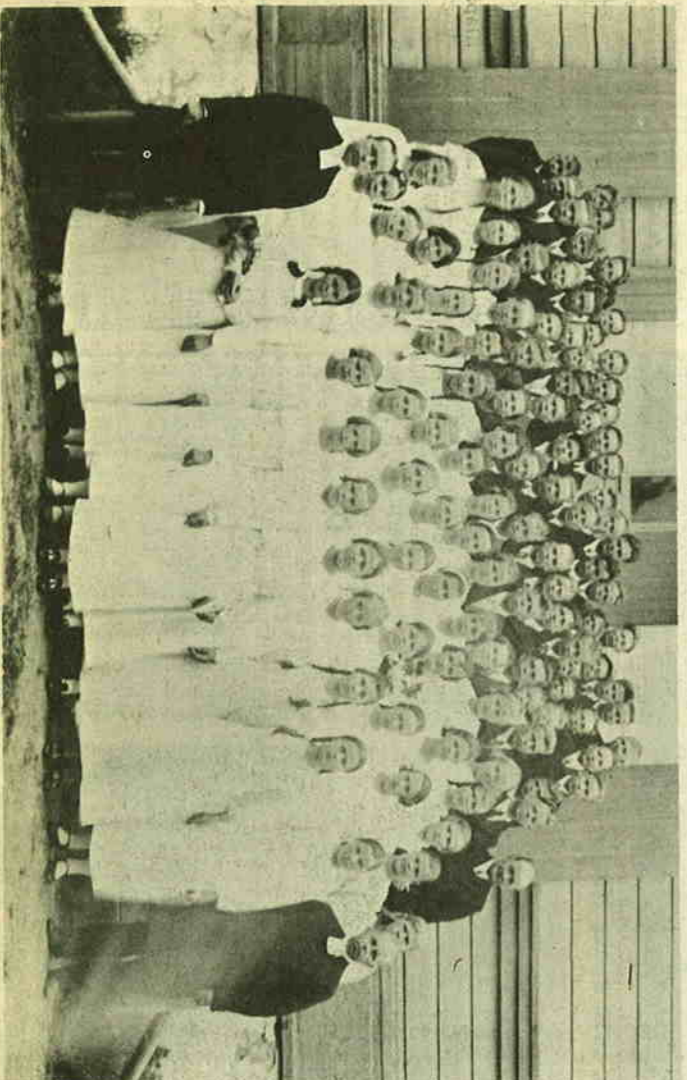
Ruskealan tultuamme tuustuimme tietysti heti kappalaispapillan naapurina olevan koulun opettajiin. Väinö ja Lalla Virtanen olivat olleet Ruisselän koulun opettajina vuosisadan alkuvuosista lukien, niin että he tulivat oikeiksi samassa koulussa n. 40 vuotta. He olivat tunnollisia ja vaativia opettajia. Huomasiimme pian, että heidän entiset oppilansa puhuivat heistä arvonnolla, vaikka Väinö Virtanen olisikin joskus tarttunut tukkaan tahi niipistäny korvallehdessä oikeaan järjestykseen. Väinö Virtanen osallistui kunnan ja seurakunnan toimiin monella tavalla ja oli myös koulun suojissa toimittajana Ruskealan Säästöpankin johtaja. Viljo Heiskanen taisi olla kamreeri. Virtanen viljeli myös maita piteän ne hyvässä kunnossa. Hän joutui mukaan laulukuvon toimintaan ja tietysti sen johtajaksi. Hän asettui evakkona rovankassa Savonlinnaan, ja sielläkin tunni riittävän puuhaa myös seurakunnan keskuudessa. Sain käyttää tervehdymässä entistä naapuria Savonlinnan sairaalassa kaksi päivää ennen hänen kuolemaansa. Marita Mikkonen ja Tilda Varris olivat Ruisselän koulun opettajina Virtasten kanssa. Tilda Varris oli mukana monissa toimitissa, maritiyössä ja NKY:n johtokunnassa. Sinne jäi sekkin koulu kaunhin Kirkkolahden rannalle. Pian kaikki opettajat tulivat tutuiksi. Koululla pidettiin maakerkkoja, seurakuntalaisnuksia, ätten päiviä jne. Opettajayhdistyksen kokouksissa olivat papit mukana. Kokoukset olivat erittäin antoisia, ja ohjelmassa oli runsaasti musiikkia. Kiltollisina muistamme kaikkea opettajia. Erityisesti ovat mielessä Matkaselan koulun opettajat Tankred ja Aili Wegelius sekä Tyyne Pitkänen, joihin on ollut jatkava yhteys, samoin kuin Kirkkolahden opettajiin Väinö ja Liisa Salovar-ttoon.

### Ruskealan kunnan johtomiehet

Einar Keinonen, Herman Keinonen, kunnansihteerit Onni Hyvärinen ja rahastonhoitaja Juho Saharinen suhtautuivat myönteisesti seurakuntatyöhön. Kunnallisuusneuvos Einar Keinonen suoritti mittavaa elämäntyön kotikuntansa hyväksi. Sain olla suunnamassa hänet joensuussa v. 1968. Kirkkolahden Emili Rouhilaenen oli myös kunnan johtotalo kylän keskuksessa oli usehn pappien majapalkkana. Tässä talossa pidin ensimmäiset seurak. Kirkkolahdessa toukokuussa 1933. Vanhat Rouhilaisetkin elivät vielä silloin. Talousneuvos Emili Rouhilaenen vettä eläkevuosiastan Lohjalla.

Vielä haluan mainita nimismiehenne Simo Härkösen. Reipas vallesmanni antoi myösiikimiehenä ja urheilijana hyvän panoksen Ruskealan elämään. Kaikki tiedämme hänen arvoikkaan toiminnan Karjalan Liiton toiminnanjohtajana.

Ruskealan aikainen kotimme vieraskirja on tallalla. Siinä on paljon nimiä ja monia ystäväillisiä tövotuksia. Tuln olleeksi 4. 6. 1944 20 vuotta pappina. Väinö Virtanen on kirjoittanut vieraskirjaan: »Ko-



Ruskealan ripplikouluilaisia opettajineen kirkon rapulla 1938.

# Tankred Wegelius: Koulutoimi Ruskalassa

Suomen seurakunnissa alkoi 1600-luvun lopussa toimia Geze-luus-piispojen alulle panemia luterilaisia kouluita, jotka olivat kiertokoulujen alkuna. Tällaisia alkeisopetusta antoivat myös Ruskalassa luterilaiset koulumestarit jo varhaisina aikoina kulkien kylästä kylään pitämässä kouluja 3-4-viikkoa palkassaan. Niinpä koulumestari Gregorius Nefflick hoiti tällaista virkaa jo vuodesta 1799 ama kuolemansa asti v. 1840. Kun tämä 77-vuotiaana kuollut vanhus ei loppuvuosiensa jaksanut kunnolla hoitaa opetusta, helketterä sisälukutaito arveluttavasti seurakunnassa. Kirkkoherra kunnan uudeksi koulumestariksi valittiin siten 1843 ent. tuk-karioppilas Adam Suptanen, joka hankki hoiti toimintaan kuolemansa asti v. 1898, siis 55 vuotta. Hän teki kyllä työtään uskollisesti, mutta kun seurakunta oli hian laaja, ei hän yksin voinut saada alkeisopetusta tydyttävälle tasolle. Tämän todettuaan piispa kehotti 1872 seurakuntaa ottamaan toisen koulumestarin.

Vasta 1875 seurakunta jaettiin tyi Ruissejän alak opettajaksi kanteen koulupirrin, ja nalle kiertokouluille hyväksytyihin ohje-ajäntö, jossa mm. määrätin, että koulumestareiden on pidettävä kouluja 8 kuukautta vuodessa ja opettava kaikki piirikunnan lapset lukemaan puhtaasti sisällä ja etä lukemista ja laulua on opettava kaikille, mutta kirjoitus ja luvunlasku on vapaaehtoisia.

Kuntakin tuli nyt ensi kertaa mukaan myöntämällä viinavoitonrahoista 300 mk vuosittain toisen kleriköihin opettajan palkkaamiseen, vaikka seurakunta muutoin ylläpiti alkeisopetusta.

Toiseksi koulumestariksi valittiin sitten 1875 talollinen Matti Keinonen Kaalamolta, vaikka hänellä ei ollutkaan mitään koulutodistuksia. Kehoselle tuli lähinnä piiri ja perusselitte itäinen. Seurakunnan perustettiin vielä kolmansin kiertokoulu 1911. Sitä nä oli opetajana mm. v. 1915 alkaen Tilda Varis, joka siir-

## VARSINAISET KANSAKOULUT

Kansakoulusetus (1866) pari alulle kansakoulutuksen maasamunne. Ruskalan kirkkokouluksessa keksuveltiin jo 9. 3. 1868 varsinalaisen kansakoulun perustamisesta kunntaan, mutta ensimmäinen kansakoulu pääsi aloittamaan toimintansa vasta 10. 1. 1873 Otrakallan kylässä. Vähitellen perustettiin kouluja lisää niin, että niitä oli 13 noin 50 vuo-

den kuluessa. Seuraavassa tarkastelemme eri kouluja niiden perustamisjärjelyksessä — luettelomaisesti. Vanhimmissa opettajista on mainittu vain koulun palvelleet, mutta myöhempien aikojen opettajat kaikki. Ruskalan eri kouluissa koontuneina kirkkoherra Hannes Kauppien 20-vuotisen pappinaolon muistoseuroihin toivoimme Jumalan runsasta siunusta edelleen koko papin välelle. Nimitä näytää olevan 62. Pian alkoi venäläisten suuri hyväksyminen, joten nämä seurati olivat tavallaan lähtöseurat. Mutta sitä emme silloin toki tiennet.

Ruskalan seurakunnan toiminta päättyi muiden siirtoseurakuntien tavoin v. 1949. NYkyinen Tohmanjärven rovasti Tauno Hopla toimi vt. kirkkoherrana syksystä 1944 lukien. Hän on kirjoittanut Ruskalan pitäjän muistokirjaan, joka ilmestyi v. 1964: »Itselläni on jäänyt kiitollinen mieli, kun sain olla heimojokaisen jäsenenä jakamassa sen kanssa siirtolaisuuden niukkoja iltoja ja suuria suruja.» Vainoni kansa tervehdimmekäikkia entisiä seurakuntalaisiamme. Kiitos ja siunaus!

Juntunen, ja koulutyön alkaessa ilmoittautui 45 oppilasta. Koulun toiminta keskeytyi kuitenkin muutamiksi vuosiksi rittausuiksen takia.

Kunnan ostettua oman kintteistön koulu varten Matkase-län kylästä pääsi koulutyö jatkuamaan syksyllä 1879. Kun oppilas-luku lisääntyi nopeasti niin paljon, ettei yksi opettaja voinut enää hoitaa opetusta menestyksellisesti, päätti kirkkokouks perustaa poikakoulun lisäksi vielä tyttökoulu, joka aloitti toimintansa samoina Matkasejän koulurakennuksissa syksyllä 1881. Tyttöjen ensimmäiseksi opettajaksi valittiin Kristiina Nevalainen. Koulun hui heti 33 tytötä ja poikia oli 46. Kansakoulu toimi Matkasejässä kaikkiaan vv. 1879—88.

## 1930-luvulla perustettiin vielä kolme koulua

### HAPVAARAN KANSAKOULU (1932—44)

Kunnan ostamalla tontille, joka oli kauniilla paikalla Siesmäjärven rannalla, rakennettiin uusi koulutalo. Sen piirsi rakennusmestari Uno Korhonen Sortavalasta ja rakennustyö johti rakennusmestari K. A. Salmi Rautalammita. Koulu valmistui tammikuussa 1932. Opettajia ylläkouluksessa (2 opett.): Aarne Valkama 1932—1933 ja Eero Löyhönen 1933—1940. Opetajia alakouluksessa (2 opett.): Hilja Pikkera-Allen 1932—1936 (alak. 18 viikk.) ja Aili Vasanen-Koivisto 1936—1940 (alak. 18 viikk.).

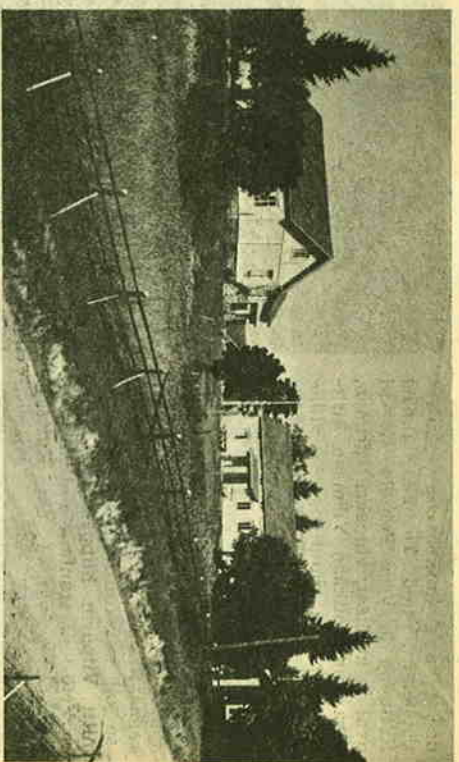
Tämäkin koulu paloi sodan aikana 1941. Koulunustuvot ja kirkon vuokratuonissa Kunnun Pirkkälässä. Lehtolassa Opettajina toimivat silloin ylläkouluksessa Pekka Mönönen ja alakouluksessa Aili Vehviläinen.

### JÄNISJÄRVEN KANSAKOULU (1933—44)

Kun Kontiolahden koulupiristä oli erotettu osa Jänisjärven uudeksi koulupiriksi joulukuussa 1933, aloitti koulu siellä toimintansa vähitelmästä. Se toimi aluksi Kontiolahden Tepon kylässä, mutta siirtyi Jänisjärvelle 1936 kunnan ostamaan väliaikaiseen huoneistoon. Koulu toimi supistetuna, ja sen opettajana oli koko ajan Aili Keinonen.

### SUIKAN KANSAKOULU (1935—1944)

Koulu rakennettiin kunnan ostamalla tontille Suikan kylään. Koulun piirsi rakennusmestari K. A. Salmi Rautalammita. Hän johti myös rakennustyöt, jotka suoritettiin



Ruissejän kansakoulu 1935—39.

tiin kunnan laskuun. Koulutalo valmistui ennen syyslukukauden alkua 1935, jolloin myös koulun toiminta alkoi. Koulu toimi supistetuna. Opettajia (3 opett.): Onni Hehonen 1935—1938, Matti Härkönen 1938—1939, Johannes Siitonen 1939—1944.

Opetaja Siitonen oli viimeinen keuvosiksi (1939) vaihtu opettaja Ruskalassa. Kun hänet lomautettiin armeijasta maaliskuussa 1942, saatoi hän itse hoitaa virkaansa 1942—44 Sulkassa, jossa koulu toimi Onni Keinosen talossa ahraissa ja puutteellisissa oloissa. — Saipa opettaja vielä valtakirjankin virkaansa sodan aikana joukkuekunnassa 1942.

## Kuntakokosten aikana (1867—1918)

alkoi Ruskalassa huomattava taloudellinen vaurastuminen — erikoisesti viime vuosikauden lopulla, kun Karjalan rata valmistui ja kun Ruskalaan saatiin uudenlaisia teollisuuslaitoksia. Tämä antoi pohjan myöskin henkisen kehityksen nousulle.

Kunta jaettiin 1800 kymmeneen koulupiiriin, joihin kaikkiin perustettiin koulut Näistä tosin kaksi, Häyskrynvaaraan 1907 ja Häme-koskelle 1911 valmistuneet koulut siirtyi Hartun kuntaan. Vaikka kouluja perustettiin olikin alkuaikoina usein kirkkaa, valkeuksia ja ennakokouluja, täytyy kuitenkin ihmeellä sitä voimakasta kulttuurivälisäilytyttä, mitä Ruskalassa tosiasiallisesti oli, kuten tästä koulun historiankista selvästi näkyy.

Kunnanvaltuuston toimikaudella, joka alkoi 1918, tapahti sitten Ruskalan kansakoulutuksen lopullinen muotoiluun: koulun laajeni ja syveni. Oppivelvollisuuslaki (1921) antoi sille uudet puitteet ja opetusuudenlainsäädäntöön muutokset (1925) uudisti opetuksen sisällisesti ja kehitti Cygnaeuksen ajan muodot uusille urille.

Uuden piirityön mukaan (1924) kunta jaettiin 13 kansakoulupiiriin, mikä erin vähäisin muutoksin oli loppuun asti. Koko alakouluaitos ja jatkokoukat perustettiin ja niiden toiminta muotoitui nyt vakinaiselle kannalle. Samanlaisesti koulujen oppilasmääritä nousi huomattavasti.

Kunta joutui jatkamaan koulujen pitkän tähtäyksen rakentamissuunnitelman, jolle oppivelvollisuuden täytäntöönpano asetti killeellisiä velvoitteita. Niitä toteutettiin siten ripessä tahdissa vuosi vuodelta. Uusia kouluja tarvittiin tosin vain viisi, mutta kaitkissa ent. koulunsa jouduttin suorittamaan huomattavia parannuksia ja laajennuksia. Vuoteen 1938 mennessä oli neljässä koulussa keuskämmitys ja vihdessä sähkövalo. Useissa kouluissa toimivat kouluketkotat, joiden toiminta oli myös laajenemassa. Oppilassantolita oli Ruskalassa ja Särkisyrjässä pitkämatkaisia varten.

Ruskalassa oli Talvisodan alkaessa (1939) siis 13 koulua, joista 3-opettajaisia viisi: Uusi-Matkaselkä Ruissejällä, Höksöjä, Särkisyrjä ja Kujajärvi. 2-opettajaisia kouluita: Pirttipohja, Kirkkolahdi, Kontiolahdi, Vannismäki, Kaalamo ja Haapavaara, sekä 1-opettajaisia (supistettuja) kaksi: Jänisjärvi ja Suikea. Höksöjä ja Haapavaaran koululla oli yhteinen pavaaran koululla oli yhteinen alak. Opettaja.

Oppilaita oli syyslukuk. 1939 alussa alak. n. 30, yläk. 600 ja jatkok. 225, yht. 1188. Opettaja oli alak. 10 ja yläk. 18, yht. 28. Koulujen kesken oli myöskin yhteistoimintaa, esim. hihtokilpailuja. Kerrankin sai Uusi-Matkaselkä itäisten koulujen kiertopalkinnon omakseen (3:sta poikiki), mutta Särkisyrjän hihtäjät olivat kovaa ahnesta — varsinkin viimeisinä vuosina.

Viimeisen kerran Ruskalan koulut opettajineen ja opettajineen olivat yhdessä Ruskalan maatalousnäyttelyssä Matkasejässä elokuussa 1939. — Kukapa silloin olisi voinut aavistaa, mitä oli tulossa. Monet Ruskalan opettajat ovat ottaneet osaa kunnalliseen elämään ja paikallisiin neitoihin varsinkin vanhimpiina aikoina, jolloin ei ollut kunnallista virkamiehiä eikä muutaakaan »koulunkyvereitä» paljon. Näistä on syytä mainita Paavo Siitonen, Taavi Kokko, Oskari Kaijainen, Matti Kallio ja Väinö Vihtanen.

Myöhemminkin on ollut opettajia kunnallishallinnon kentällä melkoisesti kunnanvaltuustossa ja eri laulukunnissa. Myös kuorojen johtajina sekä paikallisissa nuorisoyhdistyksissä näkyvät ovat opettajat olleet paljon mukana. Niin ikään vapaaehtoisen maanpuolustustyö oli heille läheinen.

Alkuaikoina jatkuu opettajien nopea valituminen Ruskalassa näyttävä pyhähyneen 1930-luvulla, jolloin kunntaan oli saatu runsaasti sellaisia nuoria opettajia, jotka näyttivät sopeutuvan paikkakuntaan ja myös viihtyvän siellä.

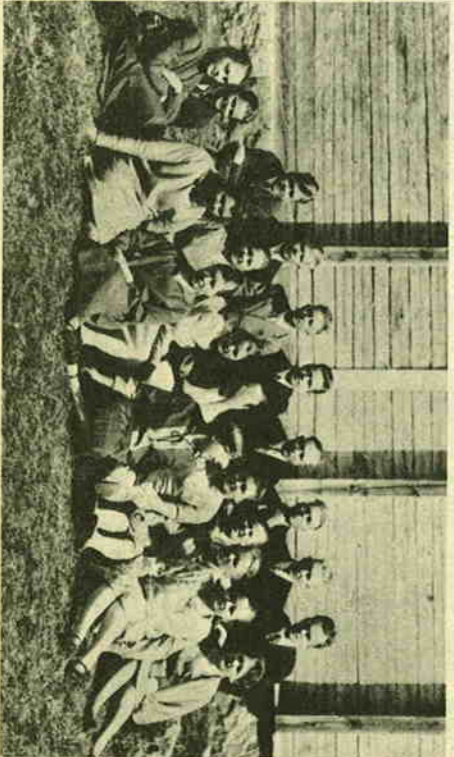
Yhteistoiminta opettajien kesken oli läheistä ja vilkasta. Ruskalan opettajayhdistys, jonka toiminta oli vähillä kokonaan sammuttu, herätettiin uudelleen henkin 1932. Siitä lähtien kokoonnuttiin säännöllisesti vähintään kaksi kertaa vuodessa koululta toiselle ja myös molemmissa pappilossa. Näissä kokouksissa käsiteltiin yhteisiä ammattikysymyksiä, mutta ne muodostuivat myös todelliseksi virkistyläisyydeksi opettajille. Vieraanvaraisuus oli ylempälistä ja osanotto runsasta. Yhdistyksen puheenjohtajana toimi allekirjoittanut.

Jatkosodan alkaessa 1941 tuhoutui kahdeksan koulua: Kirkkolahdi, Pirttipohja, Kaalamo, Vannismäki, Kujajärvi, Suikea, Höksöjä ja Haapavaara. Viisi koulua säilyi, mutta siitä huolimatta kaikki muut koulut palasi Kirkkolahdi jatkoivat toimintaansa 1942—44. Vakinaisia opettajia palasi Ruskalaan 19. Muut virat täyvetiin tilapäisin opettajavoinnin. Koulut toimivat ennimmäkseen ahraissa tloissa maataloustalossa.

Sodan päätyttyä Ruskalan opettajat sijoittivat hajalleen eri puolille maata: kaupunkien yli puolet (16) ja muut enimmäkseen liikekeskuksiin.

Ruskalan kunnan viranomaiset suhtautuivat varsinkin 1930-luvulla yhä myönteisemmin kansakoululaitoksen kehittämiseen. Kouluja rakennettiin ja laajennettiin, koululakalustoja uusittiin, opetusvälineitä hankittiin lisää jne.

Kunnan kulttuuriyhtävällinen asenne Ruskalassa johti siihen, että suuri osa sen koulunista oli ajan tasalla olevia eturivien kansakouluja. Tämän voimme nyt jälkeempäinkin kitollisin mielin todeta.



Pirttipohjan laulukouros 1920-luvulla. Kuoro harjoitteli Pirttipohjan kansakoululla, jonka pihalla kuva on otettu. Opetajia koululla toimivat Aili ja Tankred Wegelius, joista edellinen johti kuoroa. Opetajat äärimmäisistä oikealla. Kuvan omistaja Pauli Jantunen takarivissä viides oikealta.

Kun kaikki eivät olleet tytyväisiä Matkaselessä olevan koulun palikkaan ja kun seurakunnan kappalaisen virka oli lakkautettu, päätettiin koulu siirtää Ruskkealan kylään kappalaisen virkakataloon 1888. Samalla koulun nimi muutettiin Ruisselän kansakouluksi. Koulun rakennus on nykymuunnin laajennettu rakentamalla lisää mm. kaksi luokkahuonetta. Alakoulu alkoi 1927.

**Opettaja** yläkoulussa (18 opett.): Taavi Kokko 1891—1907, Aleksandra Virtanen 1901—1928 (kuoli 1963), Vaino Virtanen 1907—1944 (kuoli 1959), Martha Mätkönen 1924—1944. **Opettaja** alakoulussa (2 opett.): Tiida Varis 1927—1944 (kuoli 1968).

Koulussa toimi vv. 1915—26 kolme yläkoulunopettajaa. Alkuaikojista lähtien oli koululla myös oppilassunnolla, huone erikseen pojille ja tytöille, joiden lukumäärä oli ajoittain yhteensä jopa yli 30. Toiminnan koulu koko kunnan aiomana kansakouluna lähes 20 vuotta, ja matkat olivat pitkiä.

## KAALAMON (ENS.) KANSAKOULU (1883—89).

**Opettaja** Paavo Suhonen, joka oli ollut opettajana Matkaselessä 1879—82, perusti 1883 yksityisen kansakoulun ostamallaen maantialle (Kaalamon n:o 8). Suomen Senaatti hyväksyi koulun perustamisen ja myönsi ko. valtionavun, jonka turvin koulu yksin toimi. Kunta ei siis osallistunut millään tavalla sen kustannuksiin. Koulu, jossa oli n. 30 oppilasta, helpotti koko Ruskkealan lasten koulutusarvetta ja aivan erityisesti sen läntisiä kyliä. Kaalamoa, Kujajokkoa, Lesjäselkää, Höksösiä, Haapavaaraa ja Kumuria.

**Opettaja** Suhosen kuoltua 1889 Kaalamon yksityinen kansakoulu lakkautettiin, sillä uutta koulua ylläpitäjää ei ilmestynyt. Kuntaakaan ei suostunut jatkamaan koulun toimintaa, vaikka koulun tarve oli huuhava. Ruskkeala oli jälleen yhden kansakoulun varassa — vielä 10 vuotta eteenpäini!

## KIRKKOLAHDEN KANSAKOULU (1899— 1940).

Kyläläisten pyynnöstä kuntakoulu päätettiin yksimielisesti perustaa kansakoulun kirkkolahden kylään 1899. Koulu toimi aluksi vuokrakuonissa viisi vuotta, ja sen ensimmäisenä opettajana oli Paul Verner Ikonen 1899—1902. Hän oli samalla kunnan rokkokantajana. Oppilaita ilmoitautui 34. Koululle osettiin oma tontti (1½ ha), jolle valmistui oma koulutalo 1904. Alakoulu alkoi 1927.

**Opettaja** yläkoulussa (23 opett.): Juhon Pekka Juvenen 1907—1910, Matti Björn-Osmovirta 1916—1920, Vaino Siitonen-Salovartio 1928—1939. **Opettaja** alakoulussa (3 opett.): Liisa Sitonen-Salovartio 1928—1940.

Kirkkolahden koulu paloi Ruskkealan valtaustaiseläisissä 1941. Osaaksi siitä syystä ei koulu toiminut jatkossaan aikana, vaan Kirkkolahden lapset kävivät koulua sekä Kontiolahden että Pirttipohjan koulussa.

## KONTIOLAHDEN KANSAKOULU (1899—1944).

Kyläläisten pyynnöstä lähti koulunhanke alulle samoin kuin naapurikyliässä Kirkkolahdessa. Kun kuntakokous hyväksyi tämänkin koulun perustamisen satunnaisesti, sillä olihan niissä alkoina ihme, että samaan kuntaan hyväksyttiin kaksi uutta koulua samana vuonna. Huomattavana tekijänä tässä ratkaisussa oli se, että koulun perustamista varten oli ennakkoon koottu lahjavaroja. Niiden ja valtionavun turvin koulu selvisi ensimmäisen toimintavuotensa ilman kunnan varoja. Koulu toimi käälläkin aluksi

vuokrakuonessa. Sen ensimmäinen opettaja Emilia Hirvonen oli vain yhden lukuvuoden (1899—1900). Oppilaita ilmoitautui heit 32. Koulun toisesta toimintavuodesta alkaen otti kunta sen varsinaisesti omakseen tyhjän ylläpitämään koulu kunnan varoilla. Koululle lahjoitettiin pian oma tontti, jolle valmistui oma koulutalo samanaikaisesti kirkkolahden koulun kanssa 1904. Molempien koulujen piirustukset olivat samat. Ne oli tehnyt insinööri Otto Pöysti, joka oli myös kunnankin rakennustyön valvoja.

**Opettaja** yläkoulussa (15 opett.): Hilja Leivo 1903—1906, Iida Pesonen 1909—1937, Olavi Pesonen 1921—1927, Viktor Sorjonen 1937—1940 (kuoli 1949), Iira Pietiläinen 1942—1944. **Opettaja** alakoulussa (1 opett.): Fanny Ronkainen 1928—1944. Kontiolahden koulussa oli kaksi yläkoulun opettajaa vv. 1921—29 ja 1932—33. Tilanne palautui ennalleen vasta sitten, kun Kontiolahden koulupihiristä erotettiin osittain Jänisjärven koulu-piiriksi joulukuussa 1933.

## 1900-luvun ensimmäisellä vuosikymmenellä perustet- tiin neljä koulua.

## KAALAMON (toinen) — VANNISENMÄEN KANSAKOULU (1904—1944).

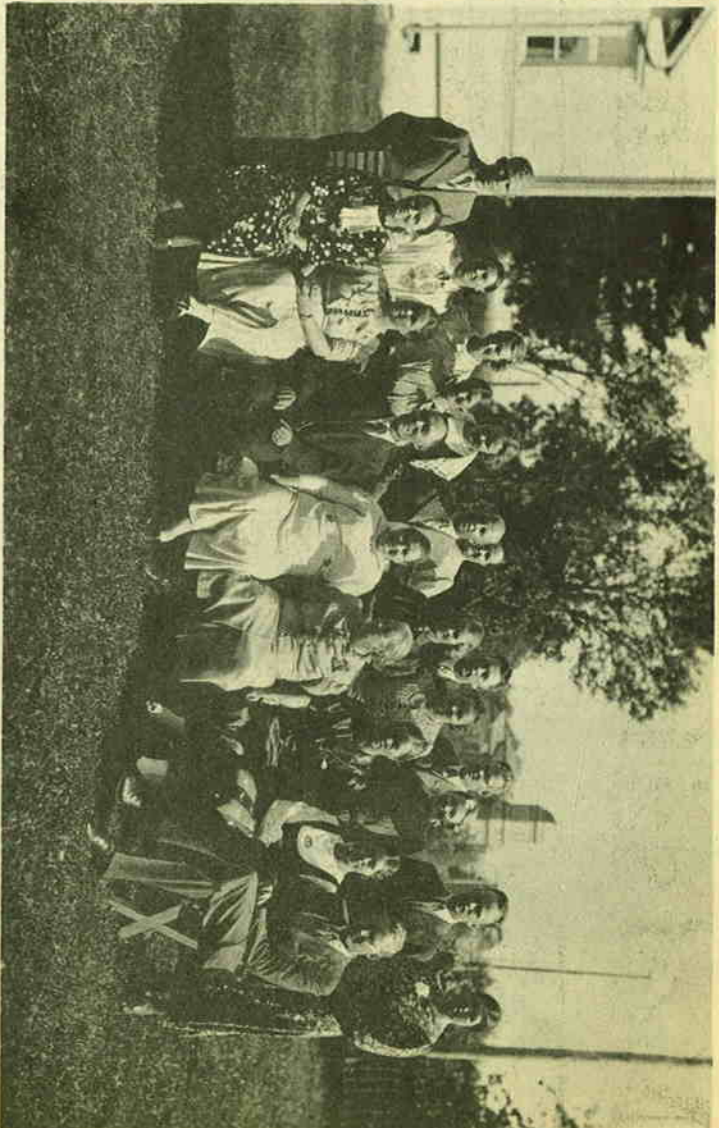
Kun Karjalain radan länsipuolen lapset olivat jälleen käyneet Ruskkealan koulussa noin 10 vuoden ajan, ja matkat olivat 10—20 km, vaadittiin näitä kyliä varten oma koulu. Kuntakokous päätti kinn 1903 perustaa Kaalamon pihiriin oman koulun, joka aloitaisi toimintansa seuraavana syksynä. Kun Wärtsilä-yhtiö oli lahjoittanut koulua varten oman palstan Kaalamon Vannisenmäessä (n:o 15), päätettiin koulutalon rakennustyöt aloittaa viipymättä samojen piirustusten mukaan kuin Kirkkolahden ja Kontiolahdenkin koulut. Rakennustyön valvojana kunnan puolesta oli samoin ins. Otto Pöysti. Koulurakennus valmistui syyskuussa 1904, joten kansakoulu voitiin aloittaa samana syksynä omassa, uudessa huoneistossa. Ensimmäisenä opettajana oli Matti Kallio 110, ja oppilaita oli koulutyön alkaessa 41. Alakoulu alkoi 1926.

**Opettaja** yläkoulussa (2 opett.): Matti Kallio 1904—1929, Jussu Pihronen 1929—1944. **Opettaja** alakoulussa (2 opett.): Eulhina Hämäläinen 1926—1929 (lak. 18-vuotikoinen), Lempi Pihronen 1929—1944. Kouluun nimi muutettiin myöhemmin Vannisenmäen kansakouluksi. — Enttään myönteistä koulun toiminnassa oli se, että opettajat viihtyivät koulussaan erittäin paljon vaihtuessa. — Koulurakennus paloi Ruskkealan valtaustaiseläisissä 1941. Jatkosodan aikana koulu toimi Voutilaisen talossa omlen opettajiansa johdolla.

## SÄRKISYRJÄN KANSAKOULU (1905— 1944).

Koulun toiminta aloitettiin vuokrakuonessa syksyllä 1905. Kun oli ostettu Kōkkokallion luota koululle oma palsta (2 ha), rakennettiin sille samanlainen koulutalo kuin Kirkkolahden koululla oli. Se valmistui elokuussa 1907, joten syyslukukausi päästiin alkamaan uudessa koulussa. Ensimmäisenä opettajana oli Aapo Kaura (1905—06), ja oppilaita ilmoitautui 28. Alakoulu alkoi 1928.

**Opettaja** yläkoulussa (21 opett.): Frans Moilanen 1906—1921, Matti Emil Virtanen 1922—1925, Tauno Viljo 1926—1928, Herman Vähämäki 1931—1937, Antti Maria Vähämäki 1931—1937 (kuoli -58), Yrjö Aaltonen 1937—1944, Sirkka Liisa Aaltonen 1937—1944 (kuollut). **Opettaja** alakoulussa (2 opett.): Selma Eskelinen 1930—1944. Yläkoulu muuttui 2-opettajai-



Ruskkealan opettajayhdistyksen syyskokous Kirkkoherranpujulla v. 1938.

seksi 1921. Kun koulun toiminta oli näin laajentunut yläkoulun osalta ja kun lisäksi alakoulu perustettiin, tarvittiin kipeästi lisää tilaa. Uusi koulurakennus, joka valmistui 1929, rakennettiin sementtitiilistä. Siihen tuli kaksi luokkahuonetta ja tarpeelliset opettaja-asunnot. — Opettaja Yrjö Aaltonen ollessa rintaamalla toimi toisena yläkoulunopettajana Eeva Kauppinen (1942) ja Iirja Hämäläki (1942—44).

## HÖKSÖJÄN KANSAKOULU (1908— 1944).

Höksöjän koulun perustaminen joutui aluksi vastatuuleen, kun kuntakokous hylkäsi kyläläisten anomuksen 1906. Tähän oli painavimpana syytä verojärjyn huomatava nousu. Päätöksestä valittiivat kuitenkin Juhon Pihlänen ja Matti Silvennoinen kuvernööri-le, joka velvoitti kunnan perustamaan heit koulun (1907), mutta kunta valitti vuorostaan senaattiin. Se ei kuitenkaan muuttanut kuvernöörin päätöstä. Tämä kaksivaiheinen silti koulun perustamisen vielä vuodella.

Koulun toiminta alkoi sitten vuokrakuonessa syksyllä 1908. Ensimmäisenä opettajana oli Armas Halli ja oppilaita ilmoitautui 25. Rippeksi nousi nyt kunnan ostamalle tontille oma koulutalo, joka valmistui syksyllä 1909. Alakoulu alkoi 1931.

**Opettaja** yläkoulussa (6 opett.): Armas Halli 1908—1927, Emilia Halli 1922—1927, Unto Pihronen 1927—1940, Eli Pihronen 1931—1940. **Opettaja** alakoulussa (2 opett.): Hilja Pihkarainen 1931—1936 (lak. 18-vuotik.), Aili Vasanto-Koivisto 1936—1940.

Yläkoulu muuttui 2-opettajaiseksi 1922. — Kun opettajat Eli ja Unto Pihronen siirtyivät jatkosodan ajaksi opettajiksi Matkasealan koululle ja Aili Vasanttonuvalle, toimi yläkoulun opettajana ensin ylioopp. Elina Pihronen ja myöhemmin opettaja Sulo Heikkinen sekä alakoulussa samoin opettajat Helena Mörshy ja Annikki Heikkinen. Koulua pidettiin silloin Imakosken tehtaan rakennuksessa, kun Höksöjän koulurakennukset olivat palaneet Ruskkealan valtaustaiseläisissä 1941.

## PIRTTIPOHJAN KANSAKOULU (1909—1944).

Kuntakokous hyväksyi Pirttipohjan koulun perustamisen muksen ilman kinaselutia 1908. Koulun toiminta alkoi syksyllä 1909 vuokrakuonessa ja uusi koulurakennus valmistui kunnan ostamalle tontille päätöksen risteykseen elokuussa 1913. Piirustukset teki rakennusmestari O. E. Pesonen ja rakentamisen urakoi maanviljelijä Frans Nordlund-

Rantala Pirttipohjasta. Maanviljelijä Rantala oli sitten vuodesta 1914 alkaen koulun johtokunnan pitkäaikaisena puheenjohtajana. Ensimmäisenä opettajana oli Aina Lehtokari ja oppilaita ilmoitautui 26. Alakoulu alkoi 1928.

**Opettaja** yläkoulussa (6 opett. + 4 sij.) Aina Lehtokari 1909—1926, Tankred Wegelius 1927—1929, Aili Wegelius 1927—1929, Aaro Nuutinen 1929—1944. **Opettaja** alakoulussa (1 opett.): Vappu Nuutinen 1928—1944.

Opettaja Lehtokarin neljä vuotta kestäneen sairauden aikana oli koulussa neljä sijaisopettajaa. Yläkoulu oli 2-opettajaisena vv. 1926—29. Kun koulurakennus paloi Ruskkealan valtaustaiseläisissä 1941, pidettiin koulua Rantalan talossa, ent. Pirttipohjan horvissa. Sodan aikana ennatettiin jo rakentamisen koulutalo 1943—44, mutta sen sisustustyöt jäivät kesken-eräiseksi.

## 1910-luvulla perustettiin yksi koulu.

## KAALAMON (kolmas) KANSAKOULU (1917— 1944).

Kunnan ostettua Kaalamon kylästä tilan (n:o 18) muodostettiin sen maista Kekonselkä niminen koulutontti (4,6 ha). Siihän olti ent. kauppias Helelän nuiksen asuinrakennus kunnostettuihin kouluksi, joka alkoi toimintansa syksyllä 1917. Alakoulu alkoi 1930.

**Opettaja** yläkoulussa (3 opett.): Anni Reiman 1917—1919, Hanna Pihänen 1919—1944. **Opettaja** alakoulussa (2 opett.): Tyvne Virtanen-Pihlänen 1930—1936, Marita Virtanen-Rilistakoski 1936—1944.

Sotaköynnissä 1941 paloi myös Kaalamon koulu. Koulutyö jätkui sodan aikana Kaalamolla kunnan toimintalaita ent. naveterakennuksessa, jossa oli myös terveyssienren asunto, omlen opettajien johdolla. Koulun virallinen nimi oli Kaalamon kansakoulu, vaikka sitä usein sanottiin Kekonselän kouluksi. Sen perustamisen yhteydessä ent. Kaalamon koulun nimeksi tuli Vannisenmäen kansakoulu. Kaalamon koulun siirtämistä Kaalamon aseman läheisyyteen suunniteltiin ennen sotia, mutta nyt se toteutui jos sodan aikana!

**Opettaja** yläkoulussa (4 opett.): Tankred Wegelius 1929—1940, Aili Wegelius 1936—1940, Unto Pihronen 1942—1944, Eli Pihronen 1942—1944. **Opettaja** alakoulussa (2 opett.): Aili Wegelius 1929—1936, Tyvne Pihlänen 1936—1944.

## 1920-luvulla perustettiin kaksi koulua.

## KULJAKON KANSAKOULU (1922—1944).

Kunnan ostamalla maalle valmistui oma koulutalo syyslukunastui oma koulutalo syyslukun-

## UUSI-MATKASELÄN KANSAKOULU (1929— 1944).

Ruskkealan kuuluvan Matkasealan asemassettuun muodostui huomattavaa asutusta Suojärven rantaan rakennettaessa 1920-luvulla. Tämän alueen lapset kävivät koulua Kiteen Jaakkaman kylän kansakoulussa, jossa jouduttiin siitää syystä pitämään toista yläkoulunopettajaa. Oma koulunhanke lähti viimein liikkeelle. Kun Saksan hakoisen Kartano ja Tehkkaat-toimintani (johtaja Frans Svensson) oli lahjoittanut koulua varten tontin Suojärven radan ja Joensuuun maanien väliselle alueelle, alkoi koulun rakentaminen. Sen piirsi rakennusmestari Pekka Wetherstrand Sortavalasta rakensi urakoitsija Toivo Tikka sekä kunnan puolesta valvoi ja rakennutti loppuun rakennustöri Antti Rantanen. Rakennustöiden kunnan ja johtokunnan puolesta joki oli veturinkuljettajaksi Aalto. Koulu valmistui syksyllä 1929, jolloin myös koulun toiminta alkoi. Siihän toimi aluksi yksi yläkoulun opettaja ja yksi alakoulu.

**Opettaja** yläkoulussa (5 opett.): Lyylä Laitinen 1922—1923, Eulhina Hämäläinen 1923—1925, Antti Naukkarinen 1925—1935, Jaakko Pietiläinen 1935—1944 (snp. 1934—35), Iirja Anttila-Pietiläinen 1938—1940. **Opettaja** alakoulussa (1 opett.): Eulhina Hämäläinen 1926—1944.

Yläkoulu toimi 2-opettajaisena 1938—1940. — Kun Kujjakon koulu paloi myös sotavuoden aikana 1941, joutui koulu toimimaan tilapäisissä vuokrakuonissa Sortavalan mlk:n puolella kädessä eri paikassa: yläkoulu Hirvikkäällä (Jaakko Pietiläinen) ja alakoulu Tirvaarassa (Eulhina Hämäläinen). Opettaja Iirja Pietiläinen siirrettiin Kontiolahden koulun.

**Opettaja** yläkoulussa (4 opett.): Tankred Wegelius 1929—1940, Aili Wegelius 1936—1940, Unto Pihronen 1942—1944, Eli Pihronen 1942—1944. **Opettaja** alakoulussa (2 opett.): Aili Wegelius 1929—1936, Tyvne Pihlänen 1936—1944.

Koulurakennus oli erittäin ajanmukainen keskusjämmityksineen ja sähköineen. Yläkoulu muuttui 2-opettajaiseksi 1936. Sodan aikana koulurakennus vaurioitui suurelleen vähän, vaikka Matkaselekä pommittettiin jatkuvasti. — Opettaja Unto Pihronen ollessa rintamalla toimi hänen sijaisenaan opettaja Irma Jormakka-Pihlänen.



käyttöä ja kunnossa pitoa koskevia ohjeita sekä torppareiden pöytäkirjojen hyväksikäyttöä voimassa olevien säännösten mukaisesti. Edelleen oli kunnan ilmoitettava sen arentilaisen nimi, jolle viljeltykset annettiin »arentille» kunnan ollessa vastuussa arentilaisen mahdollisista lainmääräyksistä. Kunnan velvollisuus koski myös ilmoittamista arentilaisen valtuutuksesta. Metsän käyttöä koskeva 6 § kuului seuraavaasti:

»Arentilaisen on noudattaman metsän ja reuhjen käyttämisen sulteen yleisiä lakia papin puolesta. Polttopunkkejaan ei saa hakata karanon ikimäisiä eikä aivan maanhen vieressä kasvavia puita.» Näin jo sata vuotta sitten pidettiin metsän käyttämisessä huolta sekä esteettisistä että luonnonsuojelunköhdistä. Valittuun varti kunnan omistamalta maalta läheisiä Ruuseiden kansakoulua haakaitta ja myytiin »Myylymäen jätkäntä» joiden ikäsi Sortavalla Puhavara Oy:n työnjohtaja Heikki Väskänen laski mustaakseni 260 vuotta.

Edelleen kirkkoraadin laatuunsa kontrahdin 12. pykälässä oli metsänkin käyttöä koskevia ohjeita kunnan seuraavaasti:

»Jos arentilainen rikkoee kirkonkattia vastaan tai harjoittaa haaskausia tahi muuta raskautta puusäälille tahi itse eikä tahli salin muiden puusäälillä elävän istutuksella ja pahanavaisesti eikä kolmatta varuusta tohtale, talikka tuomaan rikoksesta, joka tuottaa pahan maineen, pidetään tämä rikotshiti kunnan kanssa kohtaa rikottuna, arentilaisen nautimatta tavallista muuttamisajan etua.»

Kontrahdin allekirjoittivat seuraakunnan kirkkoraadin puolesta A. Edv. Ekroth, v.t. ja kunnan valtuuttamana kauppias H. Tirri.

Edellistähdyt vuokrassopimusten vahvistit Porvoon tuomiokapituli 12. päivänä tammikuuta 1888 huomautuksella, »että kunta Tuomiokapitulille tehdyn ilmoituksen mukaan oli aikessa rakentaa Kaappalaspunustelun maalle toisenkin kansakoulunonon ja vaivastalon ja ottaa näihin rakennustarpeita ja polttokapula puusäälillä metsästä. Tuomiokapituli oli kassontu olevan tarpeen, että kirkkoherranvirasto kehotti kirkkoraadia pitämään tarkalla silmällä ettei kapalaispuustelun metsää arentalakaan haaskaata eikä käytetä muihin tarpeisiin kuin Kelsarillisen Senaatin edellimainitussa kirjeessä seloitteen: ja

että Kuvernööri mainitulla päätöksellään 19 päivänä huhtikuuta 1888 oli nihlittään sanoita vuokrakirjan puolestaan vahvistanut, ehdolla ettei puustelun metsää ilman eri lupaa saa käyttää muulla tavalla kuin Kelsarillisen Senaatin edellimainitussa kirjeessä seloitteen: ja

Näin siis seurakunnalle tähdenneittin metsien käytön valvontaa silloisten, ylempien hallintoviranomaisen toimesta.

Kappalaisen virkatalon vuokraajista mainittakoon mm. op. Taavali Koko, Matti Silvennoinen, Juho Pouta, Antti Velkkoainen, Simo Koko ja Mikko Keinonen.

Virkatalolla mainitaan v. 1910 toimitetussa seurakunnan taloudellisesse katselmuksessa olleen kaikkiaan kuusi torppaa. Näinä olivat Louhivaaran Ylämökki, asukas Lauri Moilanen, Louhivaaran alammökki, asukas Heikki Moilanen, Lisäksi on asiantuntijoiensa lyhytymämerkintä Holopainen, tämän kirjoittajan isä Vanhempani asuivatkin loisima (sen ajan nimitys alivuokralaisesta) em. torpassa, jossa olen syntynytkin. Lisäksi oli Kankaanmökki, asukas Antti Pykkänen, Luostarisen mökki, asukas Antti Luostarinen, jonka torpan saunassa asui siihen alkaen Antti Kolkalainen, »aitamestarin». Vielä oli Mäkelän mökki, asukas Toivo Pykkänen ja Korkokallion mökki, jossa asuivat Lauri Veikkolaisten perilliset: leski Katri Velkkoalainen lapsineen ja Vävy August Paalonen perheineen. Torppien eläinten lukumääriksi mainitaan yhteensä 2 hevosta ja 15 lehmää.

Kirkkoherran virkatalon kuuluvat vuosisadan vaih-

teen jälkeen vuorostaan seuraavat torppat Sillankorvan torppa, Sepän torppa, Kankaala ei-vonsoppi, Koivikko ja Loson mökki. Näillä mainitaan olleen omistuksessaan yhteensä hevosia 11 kpl, lehmä 50 kpl, lam-paita 23 kpl ja sikojia 17 kpl. Torpille osoitettiin vuotuiset polttopuut virkatalojen metsistä vaihdellen niiden määrä 5—20 kuutiometrin riippuen torpan tulisijan lukumäärästä. Lisäksi osoitettiin aitaustarpeita ja rakennuspuuta torppien tarpeisiin.

**Seurakunnan metsätalouden tarkastukset**

Kuten jo edellä mainittiin laati metsäkonduktööri Arvid Lampén seurakunnan metsille ensimmäisen metsätaloussuunnitelman vuosina 1901—1903, joka hyväksyttiin metsähallituksessa huhtikuun 22. päivänä 1904. Sen ajan metsätaloussuunnitelmat olivat käsin kirjoitetuina tosin valmiiksi painetuilla kaavakkeilla samoin kuin muutkin asiakirjat lähetettiin. Vasta v. 1914 on seurakunnalle metsähallituksesta lähetetty kirjelijänöts, joka on kirjoitettu konesalla. Tuohon aikaan puhuttiin metsätalouden järjestyksestä vain vuosituhon aikana puuhuttiin hakkuu- ja siuritteluun, ja tarkastuksissa määrättiin siemenpuita jätettäväksi noin 40—80 kpl hehtaarille. Laivat ja pakset ohset oli ratvattava uudistetavalka alueelta pois ja muut hakkuujätteet levitettävä. Myös maanpinnan rikkomista suositeltiin. Ellei alue kunnossa vuodessa laimennut, oli se kylvettävä tai istutettava. Näiden ehdotettujen toimenpiteiden lainmääräyksiä ei todettu mm. v. 1910 pidetyssä seurakunnan taloudellisessa katselmuksessa, josta annetuissa lausunnossa katselmuslautakunnan metsähoitajajäsen Kaarlo Taplovaara esittää mm. seuraavaa:

»...että vuosituhonilla hakkausset eivät ole toimitetut hakkaus-säännön ja metsähoitosuunnitelman mukaisesti, vaan on jällelletetty koivuja, haapoja ja kitukasvuaisia kutsua, jota vastoin siemenpuiksi sopivat puut ovat meikäliseen kaardotti sekä ettei metsähoitosuunnitelman määräämää maanpinnan rikkitrappimista ei ole toimitettu, joista seurauksena on ollut, että hakkausaloille ei ole noussut juuri ensinkään havupuu-taimia vaan ainoastaan haavun taimia; että vuosituhokojen sisällä olevilla vesiperäisillä mailla on toimitettu paljaaksi hakkauskasvalka hoitosuunnitelmassa tämä on kielletty ja määrätty ainoastaan varovasti ottamaan pois kitukasvuiset, valliset ja ylikäiset puut; että luontoihen nuoremmu maanpinnan ruohottamisen vuoksi on epäilyttävä;

että hakkausaloilla on vielä paikoin runsaasti hakkausjätteitä, jotka olleet pois korjattavat; että vastoin Kelsarillisen Senaatin 22 päivänä huhtikuuta 1904 antamaa nimenomaista määräystä on karjia painaenetta käytetty varsinaisesti metsämaaksi erotettulla alalla.»

Kuten jo edellä mainittiin oli seurakunnan torppareilla useita lehmä, joita laidunnettiin seuraakunnan omistamilla metsämailla. Lehmille koottiin myös talvirehua jokivarsinilityllä varsinkin Tohmanjoen varsilta. Näin eivät jokivarten päässet metsittymään, koska puuntaimet heinä mukana joka kesä nitettiin pois. Lehmät kävivät mielellään juuri paljaakshakkuualueilla laidunella, koska ne olivat ruohottuneita alueita »ryönöjä» ja karjanhakiat löysivät usein illan suussa lehmikarjansa »ryönöistä».

Metsätalouden tarkastuksia Ruuskealan seurakunnan metsissä mainitaan toimittaneen mm. seuraavat metsänhoitajat: J. E. Ekström, Sigismund Sandelin, Gunnar Karlsson, Albin Andree, Reino Lehtolainen ja Eitel Johansson. Seurakunnan metsävarajoina toimitvat mm. mv. Juho Juntilainen, työnjohtaja Heenan Muttikainen ja viimeksi vuoden 1935 saakka Rickhard Jalkanen. Vuodesta 1935 lukien sai seurakunta metsä-

ammatitapua silloin perusteltua Ruuskeala-Harlun metsänhoitoyhdistyksestä.

Seurakunnalta ostivat puutavaraa m. seuraavat yhtiöt: Sortavallan Puutavara Oy, Ruuskealan Mar-mori Oy, Laatokan Puu Oy Lahdenpohja, Oy Faner Ab, Helsinki (Lohja), Oy Läskeä Ab, Oy Koro-rinkoski ja Oy Heijlä. Yksityisistä puutavaran ostajista mainittakoon J. Moilanen, Onni Silvennohen, J. Pirtonen, A. Kuusmanen, Antti Freese ja Einar Keinonen. Myös lupekirjoilla myytiin seurakuntalaisille rakennuspuuta mm. »Variksen opotaat».

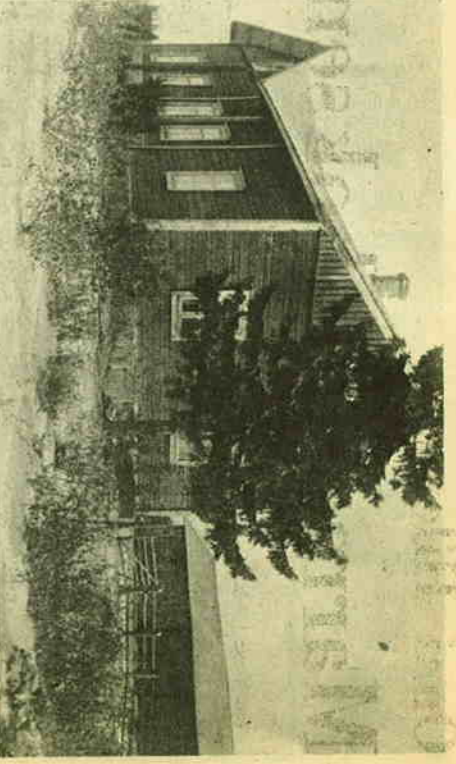
**Kunnan metsätaloudesta**

Ruuskealan kunnan metsänomistus sai alkunsa jo Veikjään vallan aikana. Vuonna 1912 pidetyssä kuntakokouksessa päätettiin Englia Molin valinajan tilan ostamisesta kunnalle. Tähne rakennettiin myöhemmin kunnalliskoti. Kunnan omistamia kintteistöjä oli v. 1938 tehdyn kuntakokouksen mukaan 33 kpl, jotka oli hankittu vuosina 1912—1937. Kintteistöjä käsitteivät kaikkeaan 76 hehtaaria peltoa ja 936 hehtaaria metsämaata ynnä lisäksi yli 50 hehtaaria joutomaita. Tilat sijaitivat suurimmalta osalta Kaalamon kylässä, jossa oli v. 1916 hankittu Kyvis-niminen maatila. Täällä tilalla sijaitisi kunnan talouskeskus. Myös Konttolan, Matkaseän Mähkönvaaran, Piirtipohjan, Ruuskealan, Ruuskealan ja Särkisyrjän kylissä oli kunnalla oma- ja metsätalouksintteistöjä. Tilastoja oli 9 metsätalua vakuutettu metsäpalon varalta.

Kunnalla oli muiden kintteistöjen lisäksi mm. 13 kansakoulua, joiden lämmittämiseen tarvittava halikonkää oli vuositain huoneistavoina vuositain varattu määräraha metsätyömiesten palkkoja varten. Vuonna 1938 oli varattu metsätyömiesten palkkoin 30.000 mk ja metsänparran-nustöihin mm. ojitukseen 57.000 mk. Näin kunta pystyi metsiensä avulla työllistämään kuntalaisiaan työtömyyksiin. Vuonna 1930-luvulla ojitettiin yksinomaan kunnan vesiperäisiä metsämaita 100.000 markan edestä.

Kunnan metsistä hakattiin puutavaraa myös myytäväksi. Puutavaran ostajina esiintyivät muiden muassa myös Oy Bruno Procopé, jolle Kaalamon asemalle toimitettiin noin 1300 pnt kuorinattomla kuisiperipuita ja samalle ostajalle Tohmajokivarteen noin 200 pnt samaa puutavaraa hintaa 109 markkaa pntä. Kunnan kanssa tehdystä kaupassopimuksesta mainitaan että ylimittaa annetaan 10 cm metrille ja että käsirahana saadaan 40.000 markkaa. Edelleen toimituksen aikana suoritettiin yhteensä 40.000 markkaa ja loppusumma maksettiin puolen vastaanottoilauksudessa, josta oli sovittu 15 päivä huhtikuuta 1937.

Myös muihin metsänparrannustöihin kunnan metsistä käytettiin varoja. Paikallisen metsähoitoyhdistyksen valvomassa harven-



Konnumäki — Jaattsen talo.

**MAANVILJELIJÄNÄ RUSKEALASSA**

Yhdessä veljeni Laurin kanssa lehmä 18, miden lisäksi oli jou-viljelimme Ruuskealan Matkaseänsä sijainnulta ns Konnumäki-nimistä perintötilaa. Tila oli ollut suvun hallussa jo usean miseppiluvonkaunilla paikalla mäellä, josta oli kunnin näköala Ruokojärvelle sekä kaus Kiteen ja Pälkäjärven suuntiin. Viljeltyä tilan maasta oli 23 ha. Pellot olivat loivasti viettävätä heikkamalta sekä kivisiä, kuten ne yleensä Karjalassa ovat. Kiviä ratvattiin paljon ampumalla, haudamalla ja nostamalla, joista isoimmat ajettiin kaksoski pellon laitaan. Pienistä kivistä tehtiin salaojia. Näin tuli maistamme salaojitettua useita hehtareja talvisotaan mennessä. Silloin ei tunnettu mitään ratvaustai ojituspalkkoja, vaan kaikki tehtiin omiin voimiin ja kustannuksiin.

Maanviljely oli enemmän karjanhoitoa suostava, viljeltiin etupäässä renukasveja. Leipäviljaa viljeltiin etupäässä vain omiksi tarpeiksi. Ruus ja ohra sekä viime rauhanvuosina muotuin tulut kevätvehnä olivat tärkeimmät leipäviljajaksot. Varsinkin vehnä alkoi valloittaa ruikin paikan maanviljelyksessä. Kun vehnää rivettiin viljelemään, oli tarpeellisia vehnämyllyjä harvassa. Ensimmäiset vehnäjauhut jamahtettiin Jaakkiman Lahdenpohjassa Siltön kylässä. Myöhemmin alkoi paikkakunnalla toimia Sahankosken vehnämylly, joka oli alkamoinen helpotus pitäjän talonistamille.

Kuten edellä mainitsin, oli karjanhoito siihen aikaan maanviljelijän pääelinkeino, se tuotti taloudessa tarvittavaa välttämättömän rahan, ilman rahaa kun ei silloinkaan osattu elää. Tilalla oli lypsy-

**PAULI JANTUNEN:**

**KALASTUKSESTA RUSKEALASSA**

Kalavedet Ruuskealassa sijaitsevat pitäjän itäosassa Oleesta Vanhaviiristä kaakkoon, itään ja koilliseen. Vesistöön lasketaan hehtaarilla Perttilampi sekä Hii-järvi laskivat Kivijoen kautta Vanhaviirveen ja siitä Sahnojan kautta Ruokolampeen ja edelleen Työhuhtioen kautta n. 3 km:n pituiseen Ylälampeen. Edelleen Kelo-ojan, Alalammen, Vanhaviirven, Ruuskealan huomattavim-paan kalavedeen, josta yli 80 ne-löktiometritä kuuluu Ruuskealan pitäjälle. Toiseksi suurin vesi Vanhaviirven ja laajuudeltaan 10 ne-löktiometritä.

Kalastus oli ensimmäiseen kotitarvekalaastusta, mutta valyimmhin kalaastusta harjoittavan. Kirkkolahden kylän nuotamiehet, toivapaan isomman mullkusaalihin satuessa muikkujia myytäväksikin naapurikyliin. Jänisjärven muikkut olivat hyvin maukkaita ja kysytyjä.

(Kun nuotakuntien omistussuh-

teen jälkeen vuorostaan seuraavat torppat Sillankorvan torppa, Sepän torppa, Kankaala ei-vonsoppi, Koivikko ja Loson mökki. Näillä mainitaan olleen omistuksessaan yhteensä hevosia 11 kpl, lehmä 50 kpl, lam-paita 23 kpl ja sikojia 17 kpl. Torpille osoitettiin vuotuiset polttopuut virkatalojen metsistä vaihdellen niiden määrä 5—20 kuutiometrin riippuen torpan tulisijan lukumäärästä. Lisäksi osoitettiin aitaustarpeita ja rakennuspuuta torppien tarpeisiin.





## RUSKEALAN KÄSITTYÖLÄISISTÄ

Ruskealassa oli useita ammatti- ja käsityöharjoittelijoita. Rää- oli silti vakaa elämäntapa ja talouskäsitelmä m.m. Viljo Assi- tallaisella kirkkomatkalla saavutti sen, joka siirtyi Sortavalaan. Eri- doif Heiskanen oli tunnettu van- hempi räätäli Ruisselällä. Räätäli Pihnen asui alkuun kirkon lä- hellä, mutta muutti myöhemmin Otrakalaa. Anna Hasunen oli ko- jien siltä lähellä. Hänellä oli leipomo, josta hän käsikärjillä työnsi leipomiaan vehnästä myy- täväksi kirkolle. Varsinkin kirkon- menojen jälkeen kauppa kävi hy- väin, sillä jesisin oli paljon kir- kossa kävijöitä.

Vanhimmista suutareista muistetaan erikokoisesti Antti Eronen, joka teki kenkiä kotitalon Rinkokin asuk- kaille. Hän kuuli talosta taloon ja kyllästä kyliään leiti- ja työkalu- säkkeineen sekä viuluineen. Kun suutari Eronen oli jossakin talossa kenkiä tekemässä, saattoi nuori vaki pyytää häneltä joskus pienä soittokuvioita viululla. Ja mielel- jäänhän Antti sen tekikin, soittiipa hän joskus taloksisakin tai muissa palveluksessa.

Liikenne- ja varasto-osastoilla pitkästi yli sadan hengen, kesäisin lomien aikana ehkä yli kaksisataa. Rau- tateiden henkilökuuta Ruskealassa oli hyvin palkkollaan pysyvä, sillä olivathan he suurelta osalta kotimaisia miehiä ja soita-alka- na myöskin naisia. Muuta niin on rautateillä kuin muuttikin ru- skealaiset haistaneet ympäri Suomen — heitä tapaa etelässä, idässä, pohjoisessa ja lännessä. Saman kohtalon alastahan on ko- ko Karjalan heimo, näinhän on ollut karjalaisten kohtalo vuosi- sadasta toiseen.

Toisen maailmansodan jälkeen ovat liikenneolosuhteet muuttu- neet aivan muuttuvasti, sillä maantielikenne ja ilmailu ovat kasvaneet aivan räjähdysmäisesti. Jos tätä vauhtia esim. autokanta lisäänvy 10—20 vuotta, niin maanteillä liikenne huomattavasti vaikeutuu ja onnettomuudet vain kasvavat. Näin tapahtuu luulta- vasti, ellei emäitetä riittävästi ra- kentaa maanteitä, tai ellei liiken- tää rajoiteta. Jos näin tapah- tuisi, niin rautatieteliikenne tulisi siihen arvoonsa, mikä siltä on ol- lut aina 1950-luvun alkupuolella saakka: onhan se jo usean vuoden ajan osoittanut selvää epämen- merkkeä. Nykyisin Valtion Rau- tatieltä pyydyvät tarjoamaan mat- kustajille erittäin korkealaatuisia palveluja, josta kansainvälisesti huipputuokkaa olevia. Lisänty- neet kulkuneuvot selvästi osoitta- vat, että rautateillä tulee olemaan käyttöä, siltä luotetaan ja sitä myös tarvitetaan.

Iltaisuissa. Mutta suutari Erosella hän kävi ahkerasti kirkossa. Ja tallaisella kirkkomatkalla saavutti suutari Eronen myös matkansa päähän. Hän oli erään naapurin reen kannolla kirkkomatkallaan ja kun he ajoivat Peukalonpään kohdalla, tärähti reki johonkin kuoppaan tai luminkourun ja samassa Antin kä- detkin rautesivat reen takanaosta ja hän lyhyisty tielle kuolleena. Heikki Laukkonen teki suutarin- töitä kotonaan, viimeksi Issakan- vaarassa. Hän kehittyi erittäin tai- täväksi kumiterien värsittäjäksi. Nämä jalkineet olivat käytössä m.m. Louhoksen kivityömiehillä. Muureista tulee ensiksi mie- leeni muurari Kettunen, joka jo- honkin aikaan asui Peukalonpää- sä. Särkisyrtässä oli Heikki La- junen taitava muurari. Hän oli pehnyt erityisesti seinien muu- rakseen ja teki itselleen »Hein- äta» nimisellä tilalla erinomaisen naevttihillistä.

Alkoohan siinä vuosisadan vaih- teen jälkeen toini Ruskealan kir- kon kellojen soittajana Sevón-ni- mhen mies. Sevón kuoli ja sureva leski jäi paljon kanssa elemeihin kolumkkin. Leski koetti pitää lehmää niskan toimeentulon tur- vaamiseksi ja poika kulti muura- rina talosta taloon korjallamassa uuneja. Leski odotti erään ker- ran möksään suurta tapahuttua » lehmän polkimista. Kun tuo tär- keä heikki oli käsissä, kävi leski näkymään yllä »liivään» oven takana kuumtelmassa, milloin lehmän kaulassa oleva kello alkaisi ruvea kalattelemaan levottomammhin, sil- loin varmaan olisi polkimisen het- ki käsillä. Mutta aika vain kului eikä kellon ääntä ruvennut vain kuulumaan. Kun leski Maria vi- mein uskaltanutti sisälle naveitan, kohtasi häntä siellä murheellinen näky. Lehmäparka oli niimit- täin hirttäytynyt kytkyseensä ja makasi kuolleena naveitan per- manolla. Tuskinpa nykerajan ih- misen edes saattaa aavistaa, miten raskas menetyks ainoan lehmän kuolema oli köyhälle »leski-ihmi- selle».

Hierojat olivat entisaikaan erit- täin arvostettuja ihmisiä maaseu- dulla. He kulkivat sarvisekkelineen talosta taloon ja kylästä kylään ja hierominen suoritettiin miltei poik- keuksetta lämmitetyssä saunassa, jossa oli samalla hyvä tilaisuus kupahtakin hieromisen yhteydessä. Eivät kuitenkaan kaikki hierojat suorittaneet kuppausta. Anni Mo- i-lanen oli tunnettu hieroja, joka asui Kolhissa. Maria Kettunen Ruskealan kylästä ja emäntä Hy- värtinen, muistakseni Kaalamolta päin.

Teurasajan ammatti oli myös maaseudulla välttämätön. Tuoretta lihaa ei ollut kaupossa tarjotta- vina siinä määrin kuin nykyään ja talven lihat varastoitin syksyn teurasajaksi. Ruisselän kylällä oli useita teurasajan taidon omaa- via henkilöitä, m.m. Mäkelän tor- pan isäntä Toivo Pykkönen ja Antti Velling, jotka kävivät koto- nani Rinkossakin teurasajassa. Vahvajärvenellä oli Tikan Jussi tai- tava teurasaja.

Myös eräät harrastivat juurikas-

# Vilho Virtanen: Vahvajärven ja Issakanvaaran nuorisoseuran toiminnasta

Vapausota aiheutti Vahvajärven ja Issakanvaaran nuorisoseuralle, joka toimi myös Särkisyrtjän kylän kanssa yhteisenä, nukkumiseajan. Käsitöksi mukaan seurain oli perustanut Särkisyrtjän kansakoulun opettajaksi tullut nuori intomielinen Frans Moilanen. Hän tuli Särkisyrtjän sisarensa Tildan kanssa, josta tuli emäntä Mikko Immoselle. »Särkisyrtjän Pappilaa» yankal- le nuorelle ja nuorteamieliselle isännälle. Nuori opettaja avoitiin Särkijän Auvien tyttären kanssa.

Seura toimi innokkaasti nuorten perustajien toimieissa reippaina vetäjinä. Kaikkia vapaan valistuksen ohjelmia käytettiin, joista varsinkin seuranaäytelmät olivat vahvasti edustettuna. Myös urheilu, varsinkin hiihto oli vankan harrastuksen kohteena. Näytelmävälineistöäkin hankittiin ja sel- laista, jota mukavasti voitiin kuljettaa talosta taloon pidettäessä.

Lyhyesti sanoen: Vapaan valis- tustyon pelko tuli näiden innok- kaiden ihmisten nuoruuden inno- a hyvin raivatuksi, kasvuvuonna ei loppunut eikä innon tuli sam- munut vapausodan halla-ajan al- kana. Voisi luetella kokonaisia perhekuntia, joiden jäsenet eri- koisesti valivat nuorisoseuran ju- pun alla syntyneitä siiveleitä toi- mintaa. Kuten esim. Iloilan Tikat ja Sorfosen, Immoset, Sointiset Sär- kisyrtässä sekä Issakanvaarassa. Tietenkien opettaja Moliaset ja eri- set, Lauluset, Silvennoiset ja eri- koisesti Vahvajärven Saaren Au- viset. Auviset muodostivat 20-lu- vulla eritoten koko nuorisoseura- toiminnan sydämen, samoin 30-lu- vulla. Saaren kaksi taloa, Ihala ja Vuorisio olivat lukemattomien ikokosten, harjoitustilaisuuksien ja iltojen ptoipaikat. Isännät, emä- nät, neljä poikaa ja kuusi tytärtä muodostivat parven, joiden titta- vana ja ystäväinä ei kenenkään mielestä pääsnyt alakuloisuus ja in- nottomuus valloittamaan. Myös Ti- kat Sorrolla ja Vahvajärven ranta- törmävuoren päällä tulee mainita, kuten myös Sorfosen ja Hasuset.

Ompa hypättävä yli Vahvajär- venkin, jossa viljavalla rinteellä seisoi Niemen Tikkojen keltainen talo. Siellä tuli toimintaan nu- kkaan varsinkin talon tyttäriä. Myös Pihhoiset Niskamäeltä olivat in- nolla asiassa mukana. Samalla sa- noen kaikki nuorisoseuran vanhim- paan olivat myöskään sisäisessä hen-

vien siemenien viljelyä kotonaan. Hyvänsen Sohvi oli sellainen van- han ajan taittaja, joka osasi kas- vattaa nauriin, lantun ja kaalin siemenet. Hän kasvatti siemeniä myyäväksi ja siemenkauppaa teh- tiin siten, että mitkänä käyettiin sormustinta eli »fingerborgia». Yh- dellä »vingerporillisella» saattoi kylvää jo pikkuluvun täyveen kas- vamaan kaalinkin taimia ja ylijää- neet annettiin naapurin emännille. Mutta Sohvin vanheni, eikä sie- menten lajittelu aina ollut enää yhtä tarkkaa, joten taimiluvuaan tai juurikaspenkkiin ilmestyi kesällä sekataimikoita. — Elli Virtanen.

gessä mukana nuorten nuorisoseuratoiminnassa.

30-luvulla syntynyt Vahvajärven heluntai-seurakunta, suhtautui rak- kaudella nuorisoseuran ja nämä puolestaan taas arvostivat Herran työn ensiarvoiseksi, antaen koko toimintansa ajan talonsa ilman vuokraa hengellisten kokousten pi- toon siitä saakka, kun heillä talo oli. Ja Herralle elämänsä antaneet kullottivat nuorisoseuralaisten puo- lesta, että Herra saisi heitä pelas- ta, maailman kanssa kadotukseen joutumasta. Mutta Jumala siunasi nuorisoseuralaisten työtä niin, et- tä se menestyi. Paha ilmakaan ei estänyt kesäisiä juhlia, kokon poit- toja, huvimatkoja luonnon helmaan tai vertailumattoja naapuriseuroi- hin. Vaikka monasti retki- tai juhlapäivä valkeni säeisena, niin säh poudistui mitä kauneimmaksi juhla- tai retkeliyksiäksi. Näin us- kovien ruokukset kuutiin ja an- nettin nuorille puuhailijoille ajal- listakin hyvää.

Elipä pyäytyty sanomaan: »Turhia ovat rukoukset.» Emmehän luonnollisina ihmisinä pystyneet käsittämään rukouksen jäljisyysarvoja ja tarkoitusta.

20-luvun alku erotti myös Sär- kisyrtjän pois alunperin yhteisestä nuorisoseurasta. Särkisyrtjän pe- rustettiin raittiusyhdistys, joka sai nimensä »Toivo 26. Jällele jää- nyt nuorisoseura sai nimensä »Vahvajärven ja Issakanvaaran nuorisoseura». Ristillä ollut tans- sinmalava purettiin ja omainsu- jaettiin. Nuorisoseura sai mm. esi- rippun, joka oli tärkeä iltamien pidossa talosta taloon kuljettaessa. Toiminta oli vilkasta. Ilamia pi- dettiin alka theään ja juhlaa kesin talvin. Myös vierailuttamia pidet- tiin ahkeraan. Ilmakan työväenta- lolla vierailtiin hyvin useasti. Myös Alalammin nuorisoseurassa vieraili- hin usein. Otrakalaaan työväenta- lolla pidettiin monet ilmat. Mat- kasselin työväentalolla pidettiin kerran kesäjuhlatkin urheilukilpai- luineen. Myös omien jäsenten kes- keisiä tilaisuuksia oli säännöllii- hin usein. Otrakalaaan työväenta- lolla pidettiin urheilukilpailuja, jossa pohditettiin jäsenistön sisäisiä asioita ja tarpeita.

Tarkasteltiin jäsenistön yleisiä käyttäytymistä, olisiko siinä mitä korjaamisen varaa. Tarkistettiin, miten on suhtauduttava ulkopuo- lella oleviin ilmiöihin nuorison keskuudessa yleensä. Olettiin kan- taa tanssin suhteen. Tanssia pidet- tiin yleensä välttämättömänä pe- tävä ohjelmassa. Peljättiin, ettei saada yleisöä, ellei ole ainakin tunti tanssia.

Oltimisestä keskusteltiin 4—5 k:n perhekokouksissa ja päätös oli sen tuominsemehen polspanta- vana huonona tapana. Tanssin kat- soitin laimentavan harrastusta muhin hyödyllisiin harrastuksiin. Urheilu oli vetävä laji, jota har- rastettiin kaikin voimin sekä ke- sällä että talvella.

Urheilun osuus ja merkitys sikäläisessä nuorisoseura- toiminnassa.

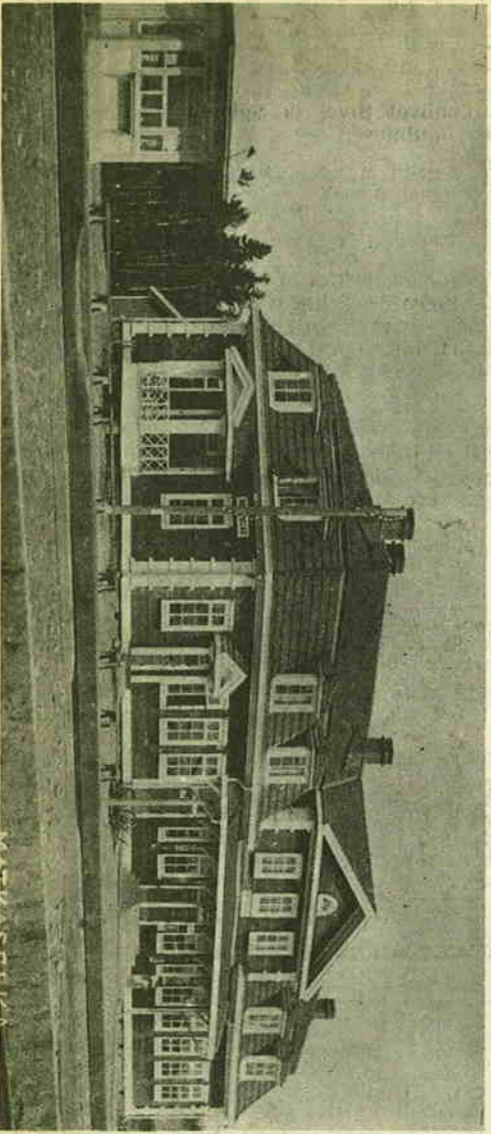
Urheilun piiriin kuuluvat kaikki kyllen sanukat: lapset sekä aiku- set, työt ja pojat, miehet sekä naiset. Isännäkkin olivat mukana ainakin kyydvedossa. Myös voi- mistelujoukkueet olivat toiminnas- sa. Tyttöjen opettajana toimi Pek- ka Laukkanen ja miesten Vilho Virtanen.

Vahvajärven ja Issakanvaaran nuorisoseuran urheilujoukko oli kova pätkäkin yöväväksi, usein jopa työmätön lähtenytään urhei- lutoikouksessa. Seuran piltistä lähi- moni työt ja poika kilpaillemaan isompimkin kisoihin. Maininnan ansaitsee kunka kerran Sortavalan sk-piiriin kilpailussa rouva Emma Solminen hiltti niin loistokkaasti ensisijan, että seuramassa oliit yleisö täsiurkissaan järjesty hä- nelle ylimääräisen palkinnon. Ja Emmalla oli jo nuorempaakin ikä- joukka kotona varttumassa. Em- man nuorempi sisar Hilma toisella kerraa saman poppon kisoissa urasti loistosuorituksen, mutta toimintajamiehet neuvolivat »su- vattoman» talpaaleen kuljettaamaan saavat muusasaan, mikä oli sään- töjen vastaisena. Vaikka Hilma ei sauvia käyttänytkään, niin puh- taanpelin nimessä hihto hyödyttiin.

Ruskealan Edistysseurujen yhtei- set phtäisjuhlat pidettiin kaksi ker- taa vuodessa, kesällä ja talvella. Niissä otettiin urheilussa lujaesti yh- teen Vahvajärven Issakanvaaran ja Kaalamon nuorisoseurat. Vie- traat saivat useimkin kistellä vain kolmannesta tilasta. Tosin Kirk- kohandesta ilmestyi kovia otei- lioita, jotka aiheutuivat joskus aika heilahduksen tavalliseen tahtiin. Yliveio kaikessa urheilussa oli Ero Soinnen. Varsinkin kesäpu- laan, sillä silvennoisen vellekset juha ja Viljo ilmestyivät kuvaan. Varma ja vankea tekijä oli juho Auvinen aatelisinimeltään »Järrikkä juho» kotinsa luona olevan lammin ja suon mukana. Varteen oletava tekijä oli myös Väinö Pihronen ja joskus tarvittiin V. Virtastakin. Kalte Korhonen oli myös sitkeä urheilumies.

Asia oli niin, että ainesta kesä- urheilunakin ajatellen oli, mutta talvisotaan mennessä ehti tulla vasta päät näkyviin. Talvisodassa kaatuvat lupaavat löydöt Ilmari Korhonen ja Reino Muhoenen. Tämän kirjoittaja löysi Issassän melkoisen kesäviivijoukossa pa- remminkin 3000 meiristä ylö- päin olevilla matkoilla. Ja meni aina matka voitokkaasti, kunhan vain ei sattunut Särkisyrtjässä Tau- no Moioisä tulemaan mukaan. Hän nimittikin katsoi, että kolmentu- kuuhi hänelle ja tavallisesti hän myös sen vei.

Virtanen koulutti nuorempiaan kesäviivijoukossaan eli pitkät mat- koja varten. Alussa oli oppilas- joukkoa helppo vetää, mutta ajan oloon oppilaat jo vetäytyivät rin-



Matkaseila uusi henkilöasema.