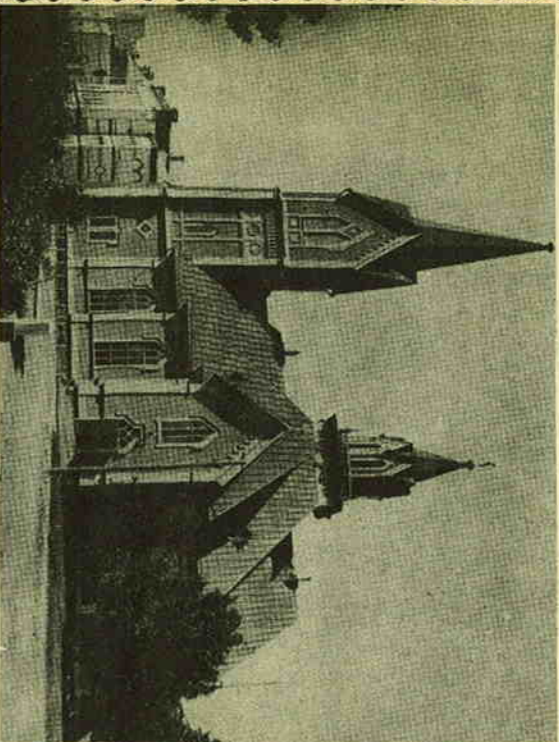


Pitäjä piitäjiltä



Kotikirkon muista

Lapsuuteni kotikirkon muistan, muistan toki. Siellä pieni ihmisväkoinen sielussansa koki jotain suurta, kaunista ja pyhää, juhlallista, kosketusta Herran luota, taivaan korkeuksista.

Sitä pyhyyttä kertoivat kirkon alttaritaulu, seurakunnan valtava viirsi ja kanttorin laulu, urkujen soitto, saarna ja messu, tekstien luvit, sitä kertoivat jouluna pappien juhlapuut. Miten kauniisti kaikkuihan silloin »Enkeili taivaan» - se toi ylhäältä lohtua lapsen vähäiseen vaivaan. Sitä kertoi kirkkaana loistava kynttilämeri. Kaikki kertoi: lapsensa lunasti Kristuksen veri.

Muistan aina, muistan toki, kuinka ensi kerran alttarin luo polvistuin ja ahtooillista Herran nautin. Muistan juhlahetken ilkkuttavan läsnä: penkistä näin kyynelkatseet oman äidin, isän.

Pyhään virkaan olin päässyt. Senkin muistan hyvin: kotikirkon saarnatuoliin silmin kyyneltyvin nousin. Jälleen itki äiti, isä, sisko, veli. Omassakin sielussani jotain herkkää eli.

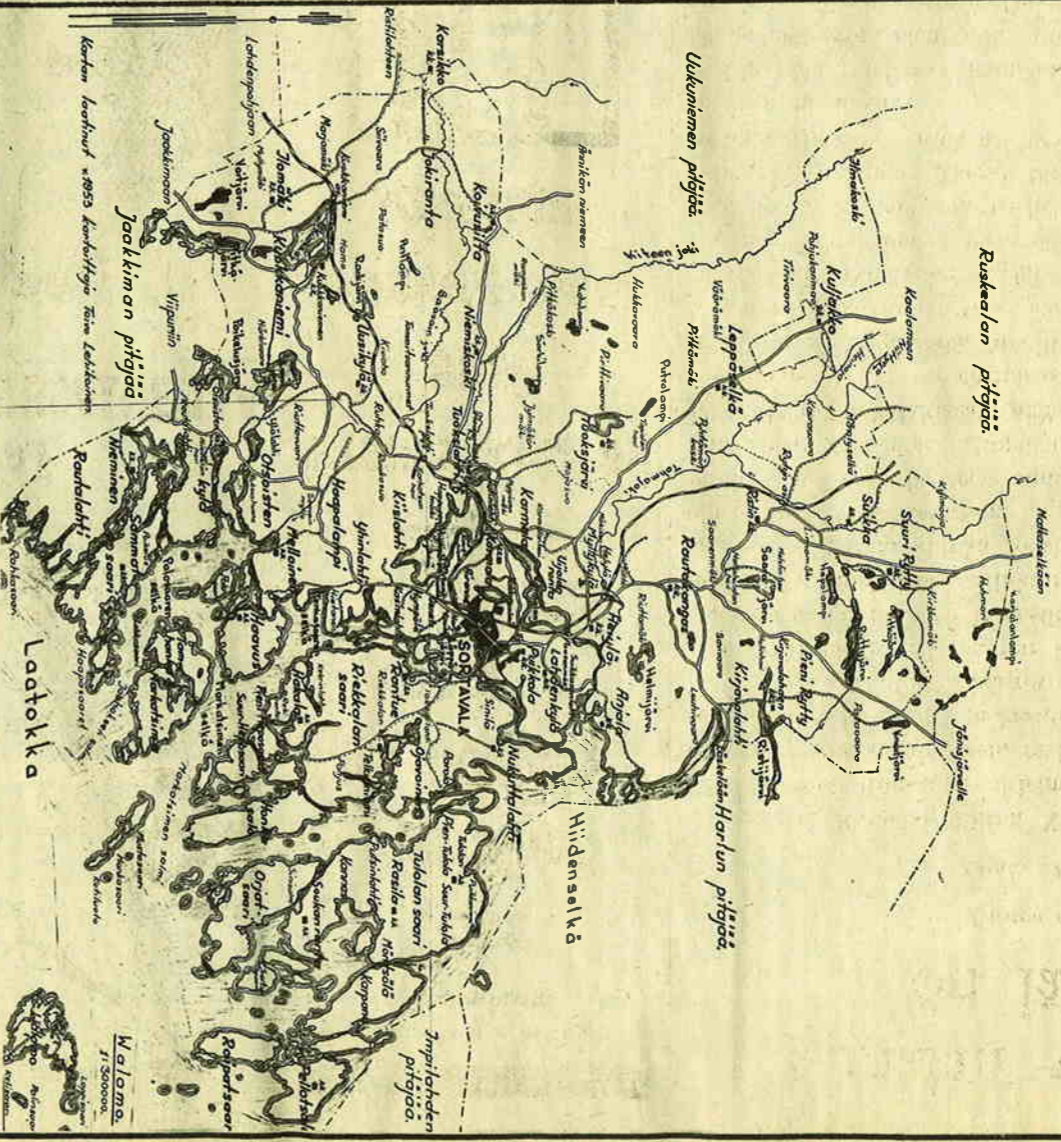
Näin oli kerran. Paljonko on aikaa kulunut siitä. Entäpä nyt? Ei kauniitkaan muistot jäksi riitä. Jo toivoni turheta, uskoni uupua uhkaa: kotikirkkoni rauniot näin. Se oli vain - tuhkaa. Ja rauniotkin - ne jäivät toiselle puolen rajaa. On tunnossa tuska. Tarvitsen, kaipaan Vapahtajaa.

Taas Sanaan tartun. Ei pelasta kirkko - Kristus yksin. Isän kotiin saan kulkea kanssansa käsitysin. Vain Jumala siellä on temppeeli, Karitsa pyhä.

Ole kiitetty kaikesta, Herra, aina ja yhä.

Heikki Lempinen

SORTAVALAN MAALAISKUNTA



Näemme tässä tutun kartan. Se tuo mielimme, henkisten silmemme eteen, meille aikanaan tutut ja rakkaat maisemat.

Sortavalan maalaiskunta oli vielä senkin jälkeen, kun siitä oli v. 1918 siirretty n 3600 henkeä uuteen Harlun kuntaan ja useita satoja myös Implilahden, suuri, asukasluvultaan koko Viipurin läänin suurin maalaiskunta. Siinä oli 1930-luvun kirkonkirjoihin mukaan seuraavat 61 kyläkuntaa:

Airanne, Anjala, Haapalampi, Haavus, Hakala, Heikkurinsaari, Helylä, Hietainen, Hotinlahti, Hymyölä, Ihaksela, Jannaslauti, Kannas, Karmala, Kasinlahti, Kekrinlahti, Kellomaniemi, Kiimamäki, Kiislauti, Kuokkanieni, Kymölä, Laidenkylä, Lavijärvi, Leppäselkä, Liikola, Lohioja, Lopola, Melloinen, Myllykylä, Mäkisalo, Möntsölä, Nukuttalahdi, Ojavoinen, Orjalahdi, Otsainen, Parola, Pelotalo, Pohju, Poikelus, Putsinlahdi, Rantue, Rautakangas, Rautalahdi, Riekkala, Pien- ja Suur-Ryty, Saarjärvi, Sienilä, Sipilänsalmi, Soukanranta, Suikarsenlahdi, Telkinieniemi, Tokkarlahdi, Tuhkala, Tukiammäki, Pien- ja Suur-Tulola, Tuoksjärvi, Tuokslauti, Ujialanranta ja

Yhinlahdi. Näiden lisäksi vakinaisten pappien virkatalot, pappilat - puustellit, kuten aikoinaan sanottiin, olivat kirkonkirjoissa erillisinä, tavallaan siis omana kyläkuntanaan.

Nyt on tietenkin muistettava ja todettava, että jotkut edellä luetteluista kylistä olivat sangen pieniä, esim. Harlun kunnan muodostamisen yhteydessä ja kylä- ja tilasiirtoja myös Implilahden suoritettaessa jäi Sortavalan maalaiskuntaan joistakin saaristokylistä vain muutama talo. Jotkut yllä mainituista taas olivat esikaupunkialueita, jotka käytännössä usein varmaan katsottiin kaupunkiin kuuluneiksi. Eräitten kylien kirkonkirjoissa esiintyvä nimi ei ollut sama kuin kylän yleisenä ja esim. Kirjavalahdi oli kai suurin piirtein sama kuin Orjalahdi. Suurimpia kyliä, joissa oli useita koulupiirejä, olivat esim. Otsainen, Kuokkanieniemi, Riekkala ja Tulola. Tähän asutuskeskus oli Helylän tehdasalue.

Kunnan väkiluku, pinta-ala ja naapuripiitäjät mainitaan liitteessämme toisessa yhteydessä, esim. Yleistietoja Sortavalan maalaiskunnasta.

YLEISTIE TOA Sortavalan maalaiskunnasta

Enhsen Sortavalan maalaiskunnan Pitkäseuran toiminta on tähän päivälliitteemme käyttäväksi annettu seuraavat ehdtisä kohtikuntaamme koskevat yleisteodot.

Sijainti

Sortavalan maalaiskunta saari- neen sijaitti Laatokan luoteisnurkalla. Kuntaa rajoittivat etelässä Jaakkiman, länessä Unkumien, pohjoisessa Ruskealan sekä idässä Harjun ja Impiläiden kunnat, Itäkaakkoon lainehti rajana laaja Laatokka. Sen luokematomista kunnan kuluineista saarista mainittakoon tässä vain ne, joilla oli omat kansakoulunsa: Riekkala, neljä koulu, Tulola, kolme koulu, Sammalaari, Haavus, Pellossalo ja Valamo, joissa kussakin oli yksi kansakoulu. Monista sisäjärvistä ansaitsee mainita Lavi-, Tuoks-, Helmi-, Saara-, Risti- ja Ryttyjärvet. Maasto kunnassa oli kumpuliava ja osin vuoristakin. - Laajunta kunnassa oli vesineen noin 1000 km², josta manneerta oli noin 669 km².

Väestö ja elinkeinot.

Asukkaita Sortavalan maalaiskunnassa oli silloin, kun Neuvostoliiton sotajoukot meitti sen valloittivat, noin 22.000 henkeä. Kunnassa oli pienkokoisia (pelto-pinta-ala 3-7 ha) maattiloja noin 2000 ja mittaamaton määrä merentaloja, ymmärtää, että pääelinkeinoina olivat maanviljelys ja kalastus, kuten viimeinkin osoittaa.

- Kuriositeettina tähän merkittävään, että varsinalasta suurttuloja oli kunnassa vain kaksi: maisteri O. Nissisen tila Otsoisissa ja siinä karjanhoitokoulu, sekä kunnallis-kodin tila Rytyn Somerolalla ja siinä vanhain- jalaistenkoti. Urohkaa ei saas sitä, että momenttuotosta teollisuutehkin kunnassa löytyi. Erilaisia teollisuuslaitoksia tueliiaan kuntamme Muistojenkirjassa kaikkiaan 26. Mainittavain niistä oli Helylän monlosalnen puunjalostustehdas.

Maalaiskunta ja kaupunki.

Maalaiskunnan paikallisena keskipisteenä sijaitti Sortavalan kaupunki kirkkoineen, seminaarin ja muine kouluineen. Kaupunki oli myös maalaiskunnan henkisen elämän keskusahjo. Näkyyvää rajana oli satamaan johtava Rauteite, jonka ylikulkupaikan kaupungin puolella oli pa ja asuntolaj, maalaiskunnan puolella osuusmestari ja kunnantalo. Maalaiskunta piti kaupunkia kuin omanaan ja eliköjä kaupunki käsitelty maalaiskuntaa samoin, mitään keskinäisiä ristiriitoja ei ollut.

Maalaiskunnan hallinto.

Kirjuriostoista aloista hoitelti maalaiskuntaa kuntakokous ja sen valitsemat johto- ja hoitohenkilöt, niin Sortavalan maalaiskunnassa kuin Kokousta varten oli kunnantalossa varattu suurupuoleinen saali, mikä sekun saattoi käydä ahtakasi niin väkivirkkaassa kunnassa kuin Sortavalan maalaiskunta, jossa kunnallissairautkuntapitirejä oli 12 ja kansakoulupitirejä 34. Saattoi käydä niin, että joku näisistä pitireistä ryntäsi joukolla tekemään päätökseen vain oman pitirinsä hyväksi. Tämmän epäkohdan poistaakseen varhisi kuntakokous jo v. 1909 kolmesta kustaikin lautakuntapitiriesä ns. valtuustoon, vaikka laki ei sellaista valtuustoa ollenkaan tunnennut. Näin saatiin 36 kunnan eri puoilla tasaisesti valittua miestä hoitamaan ennen kuntakokouksen hoitamaa asioita. Tämänlaisten valtuusto liekin ollut koko maas-

sa ensimmäisiä. - Kun eduskunta v. 1917 hyväksyi lain, joka edellytti kansansaänin valittua valtuustoa, alkoi kunnassamme sellainen valtuusto toimia vuodesta 1918. Valtuuston valitsemat johomiehet ja hoitokunnat ovat senjälkeen parhaansa mukaan hoitaneet kunnan asioita.

Koulu ja muu valitustoiminta

Sortavalan maalaiskunnan alulle perustettiin kaupungein laitaan suuren valitustyon ystävän portimestari Herman Hallonbladhin laitoittamalle malle valtion toimesta seminaari. Sen yhteyteen otettiin valmistusta varten perustetussa harjoituskoulussa saivat monet Sortavalan maalaiskunnan lapset ensimmäiseksi koulua käydä.

Vuonna 1881 päätti kunnankokous perustaa kuntaa kolme kansakoulua. Ensimmäinen niistä, Ristin kylän kansakoulu, myös Hallonbladhin lahjoituksen turvin, aloitti toimintansa v. 1882. Sittä alkaen on kehitys säännöllisesti jatkunut, kunnes koulupitirejä v. 1944 oli 34 ja niissä opettajia 70. Koulutyössä ohella levittivät opettajat paikkamullaan muitakin valitstuharrastuksia sedun henkseksi ja taloudelliseksi hyväksi.

Sanomalehdet.

Sanomalehdet herättelivät kansalaisia tutustuttuaan yhteiskuntaelämään ja kasvattelivat heitä suojelamaan elämän tehtäväänsä sekä ammattikuntaansa.

Sortavalan maalaiskuntalaisia valitstivat näissä asioissa kaupungeissa ilmestyvät sanomalehdet Laatokka, Kansan Voima (aikaisempi Rajavahti) ja Karjalalan Ääni, kukin omalla ja arvokkaalla tavallaan. Tämä tehtävä suoritetiin Sortavalassa harvinaisen asiallisesti ja toisia joukkaamattia.

Osuustoiminta Sortavalan maalaiskunnassa.

Vuosisadan vaihteessa venäjäisyyttämisen ollessa unkaavimmillaan ryhtyivät isänmaan ystävällimoinin toimenteisihin vaaran torjunniseksi ja kansan vastustustyöyyn luittamiseksi. Eräänä tärkeimpänä tehtävänä pidettiin kansan vähävähäisten pիրien sekä taloudellisen ettei henksen tason kohottamista. Sitten taas osuustoiminta katsottiin parhalla ja nopeimmoin tuloksia antavaksi. Osuustoimintaa alettiin tarkomuskaasti levittää ja juurruttaa maahan. Näin tehtiin myös Sortavalan maalaiskunnassa. Ensimmäisenä osuustoitmintamuotona ilmestyi kuntaan

Osuuskassa.

Sen perusti kansakoulunsa opettaja Runkka Leppäseikkään. Tämmä älykkäs kansankasvatija ja ymmärtävä vähävarainen pienviljelijä tarvitssee peikkoensa laajenamiiseen laajenamiiseen varo- ja. Hän kävi itse viljelijän luona suunnittelemassa uudistukset ja määrättämässä lainaarpeen. Rahat myönnettiin ja maksettiin vähin erin työn edistysessä. Osa niistä saattoi mennä entisten velkojen maksuun, mutta hän piti huolen siitä, että suunniteltu työ tuli tämmällisesti suoritetuksi, minkä tähän tise kävi myöhemmin tarkastamassa. Opettaja huolehti siitä, että velkakin toi situnausta ottajalleen. - Opettaja Runkka huomasi saaneensa muutakin arvokasta apua kassansa välityksellä osakseen. Hän tutustui opittaitensa kojeihin ja vanhempiin käynnelliään heidän luonaan. Keskeinen johtamun-

kasvoi. Opettajan kasvattaminen elämää varten tuli koulun ja kodin yhteiseksi. - Samalla kansajisekin kasvoi ja kehittyi tehtävässään, seuratesaan kaasan vuosikokouksissa opettajan nihin kutsutun maanviljelyksen, karjan- ja metsänhoiton neuvonjen esityksiä.

- Tieto opettaja Runkan osuuskassasta ja sen työtuloksista levti nopeasti ja uusia osuuskassa ja perustettiin eri puolille kuntaa, usein opettajien toimesta. Jo v. 1930 oli kunnassa 13 osuuskassaa ja niissä jäseniä 1710. Kun kasvat lopulla yhtyivät yhdeksi suureksi koko kuntaa käsitteväksi suurkassaksi, olivat jäsenen tal- lehtiset yli 20.000.000 ns. vanhaa mk. Säästöjen karttumisen edellytyksenä oli yleinen innoitus maanviljelykseen, pellot olivat laajentuneet, karja lisääntynyt y.m.

Osuusmeijeri

Karjantuotteiden rahaksi ja tal- lehtiseksi muuttaminen edellytti

Sortavalan mlk:n kansakouluista

»Missä lainchet Laatokan rannoissa pauhaa, missä väkkyvät lampien kirkkahat veet, missä tuoksuvat tuomet kumpujen rauhaa ja heilisee kahjojen kanteleet, siel on rakkahtin ma, siel on kalehin ma, sinne muistoissa aina saan tärvaltaa.»

Nämmä A. Nurmisen laulun sanat hehättivät taas soimaan, kun mieleen johdettiin Laatokan rannalla sijainnut Sortavalan maalaiskunta. Se oli laaja alue syväitä sisämaasta satojen niemien, lahtien ja rantakallioiden viereen. Linhujan suuretkin laivat pääsivät suoraan rautakallioiden väleihin. Linhujan lauha, kätien kukunha, satakielen hehittä, kuhankeltäjän kulerrusta - mtti kaikkea voitikaan kertoa. - Kaken tämän keskellä ahertehi karjalainen kansa rakennellen maan jojaan parhaaksi katsomalleen pakkalle, viljellen ja varjellen maan sekä meren viljaa. Ja kummaakin tuli runsaasti kasvoikauraa, vehnä, ohra, ruis. Aalloista nousi silka, lohi, makkua, nieljähnen, joskus sampinku, kaikki, mitä paitaan voi panna. Halla ei vienyty viljaa, "meri" varjeli. Kelpesi elää. Metsä antoi marjat, sienet, karjalaitumet, tarvittavan puutavaran. Laatokka oli erinomaisen kulkehtie kesällä sekä talvella, vaikka matkat olivatkin usein pitkät, Keil-pasi todella eläjä!

Sortavalan maalaiskunnassa kaavoiv suuri joukko reipasta koulunsa edistävän vuosi vuodelta, siksi tarvittiin paljon kouluja. Seuraamme nyt tämän sedun koulujen kaavamista.

Karjalain ensimmäinen kansakoulu

perustettiin Sortavalan maalaiskunnan asessori Herman Hallonbladhin ja hänen puolisonsa Elisabethin Hallonbladhin, o.s. Siitoin, lahjoittamalle Kymölä-nimiselle

meijerillä, jolta jo vuosisadan alussa muutama yrittettiin yksityisten toimesta aikaansaadä. Koko kuntaa käsitteävän osuusmeijerin perustamisen kauan kypsytetty ajatus toteutui vasta 1933, ja sille valmistui uljas rakennus kaupungin laitaan lähelle kunnantaloa v. 1934.

Osuuskauppatoiminta.

Osuusmeijerin kehitys oli varmaa ja maataloutta rikaistuttavaa, mikä ilmenee seuraavasta. Silloin kun julma sofa risti pellot ja metsät, kun karja piti sen jalosta kiireesti ja vaivojn siirtää kantaamaan, oli sen käyttäjät koistatuhatta maanviljelijää, meijerin tuotu malmotäärä yli 4.600.000 kiloa ja siitä saatu rahamäärä 6.736.000 markkaa.

maattialle v. 1864, sils vuotta myöhemmin kuin jyväskylvän seminaari alkoi toimintansa. Tämä rouva Hällonbladhin perinöittä oli lahjoittu kansan stivistarkoitukseen. Perustajat suunnittelivat Cye-nauksen kanssa todella harvinaisen onnistuneen ja "uudenkalaisen" koulun. Kaikki Sortavalassa asuneet muistavat ainakin Kapellin ja Peräkymölan. Sittä oli myös sisäopisto, joken ympäristönlapset pitkien matkojen takaa voivat sielillä opiskella. Siellä oli myös ammattopeustusta.

Tämä ns. Siitoinin koulu alkoi toimintansa 1. 9. 1864, sils 107 vuotta sitten. Uusi, arvoostettu koulu tuosken tehi kirkon työntekijöiden kanssa, sekä ortodoksisienettä luterilaisten yhteishengessä, lahjoittajien toivomuksen mukaan. Tämä lahduuttava piirre säilyi myöhemminkin. Siitoinin koulu, kuten kansa sitä sanoi, ehti toimia yli kymmeneen vuotta, kun siitä alettiin suunnitella seminaaria. Monien vaihteitten jälkeen suunniteltima toteutettiin v. 1880. Alue koului edelleen Sortavalan maalaiskuntaan, joka täten sai valtavien sivistys- ja kasvatuslaitoksen alueelleen. Siitoinin koulusta muodostettiin seminaarin harjoituskoulu. Astakirjat tetaävät kertoa paljon näisistä kamppailuista (esim. Kemppinen, Sortavalan seminaarin historia).

Historia näyttää todistavan, että Sortavalan sedunilla monille korkeille virkamiehille ja varallisuutele omistaville kansankehittäminen oli sydäntä lähellä. Sortavalan maalaiskunnan kansakoulujen lahjoituskshn tai muulla tavoin suurtarvivoista työtä koulujen hyväksi tehneistä Hällonbladhin lisäksi esim. kunnallisuusvuos K. Nissinen, maisteri Oskar Nissinen, lehtori K. Vaaranen ja B. Boxström, sahanomistaja O. Aho-

hittyy osuuskauppatoiminta Suomessa vilkkaana. V. 1916 jakautui tämä liike toiminta kahta: syntyi Pellervolaisten ja ns. Edistymelinen osuuskauppa. Edellisestä kehitettiin Hällä Sortavalan Osuusliike, jälkimmäisestä Osuusliike Kä-Karjala, molemmat sijoittuivat kaupunkiin kuulusan Karjalansillan kahnapuoli, edellinen sen pohjois-, jälkimmäinen eteläpuolelle.

Sortavalan Osuusliikkeellä oli eri puolilla maalaiskuntaa kaikkiaan 13 myymälää, jäseniä oli 2370 ja liikevaihto sieltä lähdetässä 47.500.000 mk. Liike palveli erityisesti maaseutua ja sen viljelijöitä.

Vittaukset osuustoiminnan merkityksen Sortavalan maalaiskunnassa antavat rohkeuden väittäjä, että ne omalla osaltaan kasvattivat sen väestöä taloudelliseen vaurauteen ja henkiseen vireyteen.

Seuraavassa rajoitetaan luettelemaan maalaiskunnan

koulupiirit

niiden perustamisjärjestyksessä. Huomattakoon, että koulupitirien nimet eivät läheskään aina tarkoin vastanneet saman kylän virallista nimeä.

V. 1882 perustettiin kunnan pohjoisosaan Ristin koulu, joka alkusi toimii vuokruonuelissa, mutta jonka käyttöön Hällonbladit lahjoittivat v. 1884 Sortavalan maalaiskunnalle rakennuttamansa uuden koulutalon. Seuraavina perustettiin v. 1884 Kuokkalamen koulu, v. 1893 Otsoisien koulu ja samana vuonna Riekkalan koulu, v. 1894 Raasian (Tulolan) koulu, v. 1898 Tuokslahden koulu, v. 1899 Helylän koulu, v. 1901 Leppäselän koulu, v. 1902 Kirjavälähdän koulu, v. 1905 Anjalan koulu, v. 1906 Haavuksen ja Rytyn koulu, v. 1907 Niemenen koulu, v. 1909 Niemiskosken koulu, v. 1910 Uudenkylän koulu, v. 1911 Melloisten koulu, v. 1914 Landenkylän ja Pellotsealon koulu, v. 1918 Ilosten, Karmalan, Nukutalohden ja Suikan koulu, v. 1919 Koivusillan koulu, v. 1920 Sammalaaren koulu, v. 1921 Tuoksjärven koulu, v. 1922 Rautakanan, Soukanrannan ja Pitkolan koulu, v. 1925 Rantueen koulu, v. 1926 Hakalan koulu ja Valamon koulu armeijassa palvelevien lapsia varten, sekä viimeksi v. 1936 Tulolan koulu, joka syntyi, kun entinen koulupitiri jaettiin kahdella ja uusi koulu peri entisen nimen, vanha koulu oli nyt Raasian koulu. Koulupitirejä oli sils ennen sotia kaikkiaan 33.

Teksti mehi luetella nimeitä kaikkien koulujen edes vakinaistena toimineet opettajat, mutta v. joi tettu tila ei anna siihen mahdollisuutta (Sortavalan maalaiskunta-leksessä heidän nimensä ja palveluvuotensa kyllä löytyvät). Mainittakoon kuitenkin tässäkin

pitkäaikaisina opettajina,

jotka uskollisesti palvelivat toimintapalkkoiiltaan vähintään 20 vuotta ja tekivät uhrattuaa henkistä ja monet myös hengellistä työtä ky-

lopussa Sortavalan maaseurakunta lakkasi toiminnasta ja arkisto siirrettiin Mikkeihin.

Seurakunnan alue.

Seurakunnan kuului kaupungin lisäksi ympärillä oleva maaseutu. Pirta-ala oli ilman vesistöjä 643 km². Aavien Laatokan ja mantereen välillä oli laaja saaristo. Suurimmat saaret olivat Riekkala ja Tuola. Valamon luostarisareen, josta kuului Sortavalan maalaiskuntaan, oli matkaa kaupungista noin 40 km. Suurin teollisuusalue oli Helyjä. Eskikaupungissa, kuten Pulkolassa, Vakkosalimmella, Genetissä ja Maastikkamäellä asui kaupungin työlläisiä ja rautatehailäisiä.

Hautausmaat.

Ensimmäinen hautausmaa oli Helylässä. Sinne pystytettiin jo ennen talvisotaa ensimmäisen kirkon paikalle muistomerkki. Toinen hautausmaa Kirkkonlomesä kävi pian liian pieneksi. "Vanhan" hautausmaan tekemisestä ei ole tarkkoja tietoja. Sen paartihonne rakennettiin v. 1897. Teiden rakentamisen runa sorakuoppa täytettiin v. 1932 ja siltä saatiin 1200 uutta hautapaikkaa.

Vanhassa kalmitstossa ovat v. 1918 kaatuneet muistomerkkinä alla. Siellä lepäävät myös sekä kirkolliset että muut merkittävät. Tämä kaunis hautausmaa oli yhteinen kaupunkiseurakunnan kanssa. Uusi hautausmaa perustettiin Helylään vievän tien varrella v. 1928. Sen ala oli 4 ha. Talvella ja jatkosodan sankarivainajavat haudattiin kirkkopuistoon tehtyyn yhteiseen sankarivainajien

Seurakunnan toimihenkilöitä.

Papista mahtisemme vain viidessä meistä. Rovasti Ekroth (k. 1925) jälkeeen oli kirkkoherrana rov. K. T. N. Hultkonen v. 1928 - 1944, ja sitten seurakunnan lakkeutamiinse asiti v. t. n. ensimmäinen kappalainen, rov. Toivo Mulinen. Toisena kappalaisena toimi v. 1931 - 1949 rov. Eino Pirinen.

Kun ns. ukkopapi olivat vanhoja, oli heillä vuosien varrella usein apulaisia. Heisiä eivät eivät aina jaksaneet suhtautua seurakunnan herännäisliikkeen. Heidän ja "kankaan" ukkojen kanssa oli yhteenottoja milloin tupakasta tai jostain muusta asiasta. Vanhempiina he ovat niitä huvittuneina muistelleet ja myöntäneet olleensa joskus väärässäkin.

Kantoreista oli huomattavin K. H. Teittinen, k. 1912. Häntä seurasi Viktor Siren, k. 1927. Viimeinen oli K. Sijla v. 1930 - 1949. - Ensimmäiseksi urkuriksi valittiin oman kaupungin kasvatit Onni Parkanen, joka hoiti tätä tehtävää v. 1914 - 1941. - Sunnistoista mahtisemme Antti Kivlerin, v. 1861 - 1905, ja viimeisen, K. Mäkelän, 1905 - 1944.

Tärkeimpiä seurakuntatyömuotoja

Diakoniatolinnasta huolehti lähinnä kaksi laajaa seurakuntaa kiertävää diakonissa. Etelästä kiertäviä diakonista kotoisin oli Matja Hänninen. Hän kulketi etupäässä jalkaisin ja oli paljon hiikkeillä. Toista kiertäviä kierteli Hilja Hirvonen.

Seurakunnallisen alkeiskoulun, ns. kiertokoulun opettajista oli huomattavin Juhana Pitkänen Karjalasta. Hän teki pitkän päivätyön seurakunnassa opettaen kolmea sukupolvea. Kiertokoulun lakattua järjestettiin riippokoulun valmistava seurakuntakoulu. Se oli onnistunut nuorisotyömuoto. Kahden koulun opettajina toimivat Alno Partanen ja Lyyli Pulli.

Pyhäkoulujen perustamisessa Sortavala oli aivan ensimmäisiä maassamme. Rengustin aikana seurakunnan toiminnan loppuakolona, vaikka asukasuku oli paljon pienempi. V. 1940 oli kouluja 84, Opettajia 265 ja oppilaita 1.604. Opettajina toimi heränneläisiä miehiä ja naisia, miehiä enemmistö. Palokattomina nämä opettajat tekivät erittäin suuriarvoista työtä. Heidän nimään on mahdoton lueta. Parasta on, että heidän nimensä ovat elämän kirjassa. - Opettajiä ohjattiin työnsä harjoittamisella ja kursseilla.

Nuorisotyötä voidaan mainita, että seurakunnassa toimi "Sortavalan maaseurakunnan nuoret" -niminen yhdistys. Se perustettiin v. 1936 ja sen piti sääntöjensä mukaan "vaalia isiltä perittyä ruokalevaa kristillisyyttä". Yhdistyksellä oli kolme palkattua työntekijää, Toivo Pitkänen, Onni Soinin ja Johannes Pesonen. Puheenjohtajana toimi rov. T. Multanen ja sihteerinä rva Aune Simpura (Kohonen). Onni Soinin on sanonut tästä toiminnastaan, että tämä työden hänen elämänsä päiväkirjasta.

Missä elävä herätys on koskettanut ihmisiä, on se vireyt heittänyt ilkeelle myös toisten sietäjien pelastuksen tähden. Näin on syntynyt seurakunnan maallikkotoiminta. Se on muotoittanut lähinnä seurojen pitämiseen. Seuroissa viijellään sanaa ja väkitaatun hegelisen elämän rakentamiseksi. Maallikot, teologista koulutusta saaneetomat henkilöt ovat niissä toimineet.

Seurakoulunka Sortavalan maaseurakunnassa oli hyvin vilkasta. Olti ylitvoiminaan tehtävä järkevä kuvallemaan sitä yksityiskohaltasesti. Eri kylissä olivat omat seurojen pitäjät, jotka heistä kulkivat toisissaakin kylissä.

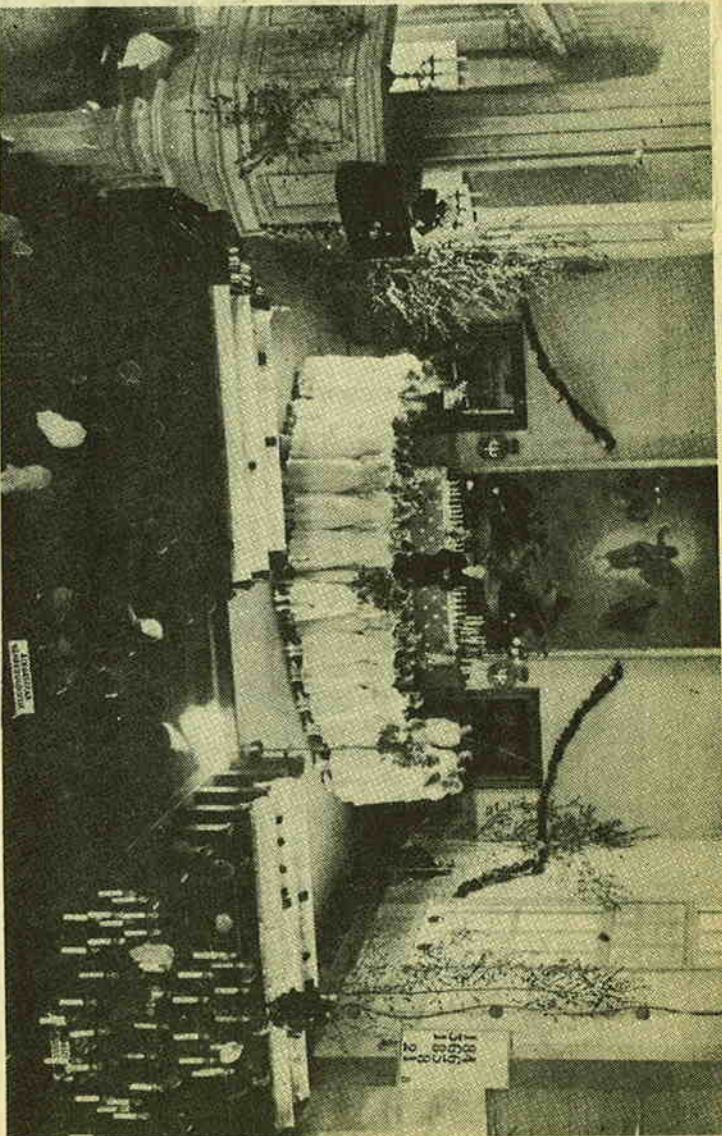
Talvisota ja ensimmäinen siirtoaika 1939 - 1941.

Talvisota aikana seurakunnan työskentely täytyi sopeuttaa olosuhteiden mukaiseksi. Pappien voimat vähenivät. Rovasti Hultkonen siirtyi väsymään tyttärensä Iho Sakakuntaan, ja hänen apulaisensa, past. Laatkainen joutui sokean. Kanslia jäi rov. Mukkasen hoitoon Pulkolan koululla. Toisena pappina toimi rov. Pirinen. Seurakunnan tehtävänä oli etupäässä mielialan hoitaminen. Tätä tehtävää soveloitmaisuella ja ponnistusten keskeillä ei ole vähäksik arvioitava. Ompeluseurat, entiset ja uudet, oli järjestettävä ja niiden tuotteet toimitettava määrätarkkoihin.

Valka talvisodan jälkeen odotettiin raskasta rauhaa, oli Karjalan luovutus sittenkin ikävä yllätyks. Sortavalan maaseurakunnastaikin täytyi muuttaman päivän sisällä lähteä kotiseudulta tuumatonita tulevaisuutta kohden. Sen kuvailenminen ei kuitenkaan kuulu tähän. Pappisto ja jäljellä oleva arkisto siirrettiin Iiminkaan. Osa arkistoa oli jo aikaisemmin siirretty Vaasaan. Pieni osa arkistoa ja rov. Multanen siirtyi Oulaisiin. Rov. Pirinen asui koko ensimmäisen siirtoaajan Iiminkassa.

Paluu kotiseudulle.

Siirtolaisten toive kotiseudulle pääsemisestä toteutui odotettoman pian. Seurakunnan virkalliset palasivat kotiin marraskuun alussa v. 1941. Seurakunnan toiminta alkoi elyvä ja palata entisiin uomiinsa. Kulkuneuvojen puute, valaistus y.m. olivat haittoina. Juvamalanpalvelukset pidettiin Eevankelisen seuran talolla, joka perus-



Sisäkuva kirkosta.

teillisesti puhdistettiin ja korjattiin. Myös seurakunnan hallintoonelimeet pääsivät jatkamaan työtään.

Toinen siirtoaika

Syyskuun alkupuolella 1944 alkoi toinen siirtoaika. Seurakunnan arkisto ja virkalliset siirrettiin Jyväskylään, jossa ne olivat v. 1949 tapahtumiseen seurakunnan lopettamiseen saakka. Seurakunnan pappi, rovasti Multanen ja Pirinen liikkuvat ahkerasti jumalanpalveluksia ja saarnaaja pitämässä laajan alueen seurakunnissa, samoin monet maallikkopuhujat. Tällainen palvelus oli erittäin tärkeä. Jumalan sanan lupaukset tulivat kuitenkin silloin, niihin tärkeitin ja elettiin ja saatiin voimaa.

Sortavalan maaseurakunnan lopettajaisiuhia

Sortavalan maaseurakunnan toiminnan lopettajaisiuhia pidettiin

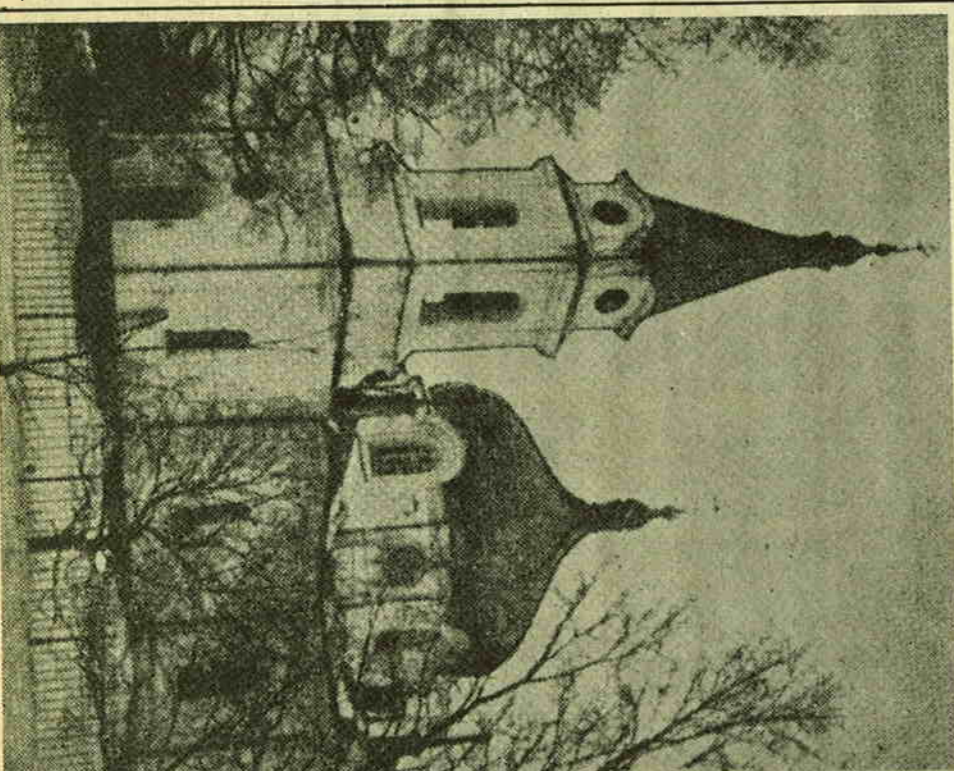
Jyväskylässä Taulumäen kirkossa marraskuun 19. ja 20. päivinä v. 1949.

Kansaa oli kerääntynyt tuhannäärin pitkän maan. Lauantai-illan monissa puheissa ilmeni syvä kiltollisuus väkylään, jossa ne olivat v. 1949 Herran apun tulevaisuudessakin. Sunnuntain jumalanpalvelukseen avarassa tempelissä oli kokoon tullut harrasta ja kiltollista kirkkokaan pari tuhatta henkeä. Vertaansa vailla olevalla palaveruudella julistettiin ja kuunneltiin sanaa. Lähestyvän eron halkeus antoi tilaisuudelle erikoisen leimansa, puheet painuivat kansan mieleen ja jäivät sinne kytämään tulevia aikoja varten. - Jumalanpalveluksessa piti riippoukseen johtaja Mikka Tarna ja päiväsaarnaan Joh. 5:22-29 johdolla rov. Toivo Multanen. Urmasa oli dir. mus. Onni Pakarinen. Ju-

malanpalvelus päättyi Herran ehtoollisen viettoon.

Päiväjumlaan samassa paikassa oli varmaan vielä tullut lisää väkettä, sillä tunti tunti oli vieläkin sunnuntai. Rov. Pirisen alkupuheen jälkeen piti rov. Oskari Kamervo juhlapuheen, jossa hän muisteli Hengen työtä Sortavalassa. Se oli suurta Jumalan armoa. - Maisteri Marta Kasurinen lausui talvella kirkkojumlaansa juhlaruusun aiheesta Silvanusta kantava muisto. Vähän oli op. Onni Pitkäsen johtama kuorolaulu. Seurasi vielä sarja puheita, jota ei voi tässä selostaa. Lopettajaisiuhia päättyi rov. Multanen päätöspuheeseen ja rukoukseen sekä vireen 623. Sydän paikannut silloin Ilkkutuksesta juhlaan kansa suuntasi matkansa uusille asumispaikoille ympäri maan. Jokaisella oli luja luottamus siihen, että kaikki asiat kääntyvät partaaksi niille, jotka Herraan luottavat.

SORTAVALAN SEUDUN ORTODOKSINEN KIRKKO



Sortavalan ortodoksisen seurakunnan kuului lähes neljänhättä henkeä, josta suurin osa kuului Sortavalan maalaiskuntaan. Ortodoksinen saaristossa oli paljon ortodokseja, erityisesti Mõntsalan ja Peltoastealon kylissä. Mõntsalan suureen kylään oli aikomus saada oma kirkko, jonka Valamon luostari olisi lahjoittanut pyhän Ehan kirkon erästä skiltasta, joka oli suomatoman noin 10 km luostarista.

Sortavalan ortodoksisen seurakunnan historialliset perinteet ovat vanhat ja arvokkaat. Niin sanottuna Valtan verokirjassa 1500-luvulla mainitaan Sortavalan pogostassa olleen 825 taloa, jotka olivat enimmäkseen ortodoksisia. Vanhin ortodoksinen Karjalan kirkkojen äiti oli Rahtuella vasen tapäätä kaupunkia. Sen alkuperäisestä rakentamisesta ei ole tallentuneita tietoja, mutta v. 1765 se rakennettiin uudelleen ja ilmeisesti korjattiin v. 1891. Tämä ns. Mikkelin kirkko, joka oli maalaiskunnan puolella, sai olla vuosienkuluksena ympäristön ainoana kirkkona. Sen ympärillä oli myös vanhin Sortavalan hautausmaa. - V. 1569 mainitaan, että Mõntsalan saareissa oli Valamon luostarin skiltta ja kirkko, joka ruotsa-ajan aikana paloi v. 1636. Keskeillä Sortavalan kaupunkia sijainneen, v. 1873 rakennettu suuren ortodoksisen tuomiokirkon muistanevat kaikki, ketkä vain kävivätkin Sortavalassa. V. 1892 Suomen ensimmäinen ortodoksinen arkkipiispa Antoni osti kesäasunon keeseen Hympiölään hovin, johon noudostettiin piispan talo ja rakennettiin myös kirkko. Tässä talossa asui myös arkkipiispa Herman silhen asti kun kirkkokunta rakensi v. 1931 kaupunkin uuden viisikerroksisen talon ja sen välittö-

TOWO VIHERTO (GRÖHN) :

Maalaiskuntaa kylästä kylään

Sortavalan maalaiskunta sijaiti Viipurin läänissä, ja sen keskustassa oli Sortavalan kaupunki Laatokan luoteisrannikolla. Pitäjän pinta-ala oli ilman vesistöjä 643 m², asukkaista v. 1926 toimitetun henkikirjoituksen mukaan 20.703. Sortavalan maalaiskuntaan kuului esim. Jämiläiden lepokoti ja kansanopisto sekä yksi Ilmajoen voimien yksikkö, joka v. 1925 siirrettiin kaupungista maalaiskunnan puolelle ns Kasinhäntään.

Lähdemme nyt kiertämään kotikuntaamme aloittaen maite lounaisesta laidasta.

Kun nousemme junaan Niivan asemalta ja asetumme vaunuihin istumaan siten, että Niivan asema jää selkämme taakse, tulemme kohta Sortavalan pitäjän rajalle ja siitä pian Kuokkanleimen asemalle. Täällä lähellä on molemmiin puolin rautateitä viljelyksiä. Kuokkaajamellä vasemmalla puolella näemme noin 0,5 km päässä Kuokkaajärvellä ja sen ympärillä hyvin hoitettua maanviljelysmaat, ja asutus liittään nykyään meidän maalaisten rannikolle päin. Pitkin rannikkoa kulkee Sortavalasta Viipurin jontava maantie, josta myöhemmin seuraamme nyt rautateitä ja sen rautateitä. Kuokkanleimen asemalta lähdettyämme huomamme kohta järven nimeltä Rankjärvi, joka oli kuuluisa isoista ja maukkaista ravutistaan. Sitten tulee eteen Kivirahon seisake ja tämän jälkeen Tuokskahden pysäkki. Tarkkaan katsellessamme huomamme koimme Hikekalan, jonka rakennutti kauppias Jaakko Pitkänen. Hän omisti myös rinkelleilpomon ja virvoitusjuomat tehtaan. Kun 1930-luvulla tuli pulakausi oli hän pakotettu myymään talonsa Sortavalan Osuusliikkeelle. - Mentytämme Saavran joen yli tulemmekin jo Hympöjän järvelle, jonka yli oli rautateitä varten tehty järven yli pengerrys, ja niin tulemme Sortavalan asemalle.

Nyt pyörähdämme takaisin Niivan

mään yhteyteen Johannuksen kirkon, joka oli pappissemnaarin kirkkona.

Sortavala oli koko maan ortodoksisen uskonnollisen elämän keskuksena. Vuodesta 1918 Sortavalassa oli pappissemnaari, jonka oppilait olivat mukana arkkipiispa Herrmannin kanssa paimenmatkoilla maalaiskunnan alueella suuren määrassa kyllissä. Kun v. 1885 perustettiin P. Sergeen ja Herrmannin Veljesseura, alettiin myös perustaa ompeluseuroja, joista suurimpia oli Mönkölässä toimiva Ollessan toistakymmentä vuotta pappina Sortavalassa saun suurlailla loilla todetta syvällistä uskonnollisista elämästä katkittaila Sortavalan maalaiskylissä. Hartausuhetkissä samoin kuin jumalanpalveluksissa talot olivat täynnä hartaita rukouksilla. Luterilaisen naapuriseurakunnan kanssa suhteet olivat erinomaisen hyvät. Tunnettu rovasi Piirinen oli parhaimmillaan ystäväni, jonka kanssa pidettiin yhdessä hartausuhetkiä.

Pitjän erikoisena Jumalan kaitsemuksena, että jyväsäilyään rakennettiin ensimmäinen ortodoksinen kirkko, jonka tehtävänä on Karjalan vanhimman ortodoksisen seurakunnan arvokkaiden historiallisten perinteiden vaaliminen ja ainiuhtauksen kalvallaisten, ortodoksisen kulttuurin säilyttämisen tuleville sukupolville. - L a u r i M i t r o n e n.

jonkin saaren suojaan. Vielä kuuluivat lähtisaaristoon Orjatsaari ja Tuolansaaari, Suur-Tulola ja Pien-Tulola. Näissä saarissa oli varsinainen asutuksen lisäksi runsaasti kaupunkilaisten huviloita, todelia huviloita eikä nykyisten kaltaisia rantamökkejä. Maantietakoon vielä kaupungin edustalla oleva Riekkalan saari, jossa harjoitettiin maanviljelystä ja karjanhoitoa sekä jossain määrin kalastusta. Kaupunkina oli Mönkösen saari, jossa oli hyvää viljelysmaata ja kohtalaisen varakkaita eläjiä kuten monessa muussakin saarissa. - Ennen kuin saavumme Sortavalan kaupunkiin ohitamme kauniin Yhmiäläiden huviloineen, ja jos kuljemme kesäaikaan näemme kauniin kukkaloiston tri Bergin puutarhassa. Nyt olemme kohta Hympöjän kylässä lähellä kaupunkia. Oikealla puolella teistä näemme Hympöjän nuorisoseuran talon. Vasemmalla näkyy Hympöjän järvi ja kun nousemme loivaa rinteitä ylös, huomamme vasemmalla huvilatyyppisen entisen Hympöjän hovin, jossa asui ortodoksinen arkkipiispa Herrmann. Täällä näemme kirkon ja rakennuttanut 1800-luvulla valtionneuvos Herman Hallonblad. Nyt olemmekin jo Sortavalan kaupungin rajalla ja samantien kaupungissa. Kun olemme ohittaneet Sortavalan rautateeseeman, joka jäi oikealle, oli vasemmalla puolen tietä Rannikotöytäntöyrkmentti 3:n kasarmi. Jatkan samalle hakei kaupungein menevä Karjalankatu. Menemme suorinta tietä halki Kyrölään kaupunginosaan, jossa huomamme keesäseen alkan vasemmalla puolen tietä komean tulppaaniviljelmän. Jatkamme matkaa oh pienien talojen, ja edessämme on Kyöpelinvuori. Sen ohittuamme tulee eteemme hyvin hoidettu kaupunkineuvos Ossi Kirvisen maatiila. Vielä on mutakin yksityisiä taloja ennen kuin olemme matkamme päässä Ilmajoen maalin kasarmialueella Käynnämme takaisin ja lähdem-

me Sortavalan kaupungista oli kuuluisa Valamon luostari, jonka kirkon kellojen ääni kuului useiden kilometrien etäisyyden päähän. Kesäaikaan alkan oli Valamo suosittu mäkäluppaikka. Ennen ensimmäistä maailmansotaa kulki Sortavalan ja Pietarin välillä Valamo-niminen laiva, ja pietarilaisia kävi paljon Valamossa. Laiva oli sen ajan laivoiksi hieno ja varustettu suurella höyrykoneella.

Sortavalasta Valamoon mentäessä

oli m.m. Markkasinmen salmi ja samanniminen saari, jossa oli tohtori Winterin rakennuttama grannittinen Taruniemen huvila. Sen ympäristöön oli tri Winter istuttanut tai kyttävystiemenet useita erilaisista puista, jotka hän oli saanut useilta ulkomaanmatkoiltaan. 1930-luvun alkupuolella siirrettiin ko. huvila apteekkari Turkan omistukseen. - Lähtisaaristosta löydämme vielä kuuluisat Honkasalon saaret sokkeloiteen. Oihansielä vielä Haavuksen saari, jossa oli ollut laivatelakka. Viime aikoina olivat haavussekselset kuuluisia veneistään, lisäksi he harjoittivat ahkerasti kalastusta ja jossain määrin maanviljelystäkin. Nyt on edessämme Markkasinmen salmi, ja kun suurella Laatokalla kävi oikein myrskyinen tuuli, oli ahnakin pienempien laivojen kääntyttävä takaisin tai mentävä

matkaamme eteenpäin. Noin puolen kilometrin päässä tulee näkyviin kiviäidän ympäröimä hautausmaa ja tienhaara, josta käynnymme vasemmalle menevää tietä myöten. Vasemmalla on kappalaispapilla ulkorakennuksineen ja peltoineen. Kuljettuamme noin puoli kilometritä välikyviä oikealla puolen välistä suomen kirkon Sisäilänyseuran ylläpitämän diakonakoulun valkoiset rakennukset. Sitten onkin jo rautateylikyötävän jälkeen Jokisen nahka- ja jalkinehdas Karjalan järven rannalla. Jos siirrämme katseemme yli järven, näemme Ujajalanrannan kylän laajat viljavainiot ja varallisuutta osoittavat hyvin hoidetut talot. Mutta jatkamme matkaamme oh Karjalan järven sivultaan tien varrella olevan asutuksen pienine viljelyksineen. Järven päässä on m.m. Karmalan hovin hyvin hoidetut rakennukset ja viljelysmaat. Koha saavutemme Kiteenjoelle, johon oli sijoitettu Pitkäkosken voimalaitos ja josta Karmalan kylä sai sähkönsä. Tuokskahden kylä, mutta voimalaitoksen omisti Sortavalan kaupunki ja sai alkoinaan yksitoikouden siltä tarvitsemansa sähkönsä.

Tulemme takaisin tienhaaraan, josta poikkesimme jälle tielle, ja suuntaamme matkamme kohti pienille, jatkaessamme matkaa yli salmen ja nousuamme rinteän ylös saamme silmitemme eteen

Helviän kylän.

Oikealla on tien vieressä Sortavalan maaseurakunnan ensimmäisen kirkon paikalle pystytetty kirkko. Koha onkin sitten oikealla puolen tietä Helviän kansakoulu, vasemmalla osoittaa tienhaaraa kohti Leppäselän kylää.

Lähdemme nyt seuraamaan tietä ja katselemme, mitä tämä puoli pitäjää näyttää. Alkuisin Helviän tehtaan omistamia työväen asuntoja sekä pienehköjä omakotitaloja tonitteineen. Yhittäme jälleen rautatien ja tulemme tienhaaraan, josta tie vie oikealle Helviän tehtaalte ja asemalle yhtenäisä päätteen, joka myös on vielä meidän tuleva kulttuitemme. Nousemme nyt suoraan pienen mäen päälle ja huomamme, että täällä kirkon on omakotitaloja ja pieniä viljelysmaat. Mutta kun kuljemme Leppäselän tienhaaraasta eteenpäin suoraan oikealle Myllykylään, näemme jonkin matkan päässä puolen välissä pilkottavan heräraskartanon, Mäkiäsen hovin, ja kuulimme kosken kohinaa. Jos menemme lähemmäksi tarkastelemaan, näemme myöskin voimalaitoksen ja ent. Mäkiäsen urkkhar-moontehtaan ja ammattioulun vielä jällellä olevia rakennuksia.

Tienhaaraan palattuamme jatkamme vähitellen Leppäselän kylän alkupaahan. Näemme ensin oikealla puolen maantietä Suomen kirkon Sisäilänyseuran ylläpitämän kaakunatautisten hoidolan, Tapio-lan. Koha saavumme Leppäselän kylän keskipaikalle. Siellä huomamme vaurasta asutusta ja hyvin hoidettuja taloja viljelyksil-

neen. Kylän vasemmalla puolen lähes 20 km päässä on Tuokskjärvi, josta saa alkunsa velensä Hympöjän järven lakeva Tuokskjoki. Täällä on molemmiin puolin oli harvahaaka asutusta. Ennen Rusksealan rajaa ylitämme pienoisen Kiteenjoen, jossa oli pieni koski, nimeä en enää muista. Oihansielä vielä paikkoja sellaista kuin Kiimänäkki. Pylväsenmäki ja Ratinen, sitten olimkin jo Kuljalon kylä ja Rusksealan pitäjää.

Palaamme jälleen kerran takaisin ja lähdemme nyt jatkamaan matkaa Helviän kansakoulun luota oikealle tai paremminkin suoraan eteenpäin Sortavalan kaupungin suunnalta tullessa, Helviän kylä oli thään asutus, oli omakotitaloja ja viljelysmaat. Tehtaalta tulevan tien varressa oli useita kauppalikkeita ja rinkelleilpomoita. Vanhin niistä oli jo vuosisadan valitessa Helviän aseman ylikäyttävän luona Parrisien oimittama, hänellä oli myös virvoitusjuomatohds. Kun ylitämme Toimajoen, joka Helviän kohdalla virtaa syvässä uomassa ja nousemme pienen mäen ylös, aukaavat eteemme laajat viljelysvainiot. Vasemmalla puolen tietä huomamme muutamain sadan metrin päässä tilitettään. Jatkaessamme matkaa tulemme parin kilometrin pästä Rautakanakan kansakoululle ja tienhaaraan, josta oikealle osoittaa vanha

Kirjalahden tie.

Tämä tie oli hyvin mäkiästä ja mutkasta. Noin kilometrin päässä tästä tienhaaraasta oli ensimmäisen iso mäki, ja oikealla puolen tiestä parin kilometrin päässä mäen päällä kuuluisa Helmijärvi, josta Sortavalan kaupunki sai tarvittavaan veden. Tämäkin tien varrella oli hyvä viljelysmaata ja vauraita taloja. - Palaamme takaisin Rautakanakan tienhaaraan ja lähdemme kulkemaan entistä suuntaamme. Tien molemmin puolin on viljelysvainioita, ja päästyämme seuraavalle mäelle on vasemman puolen tietä entinen Simpuran maajätalo. Sitten laskeudumme mäkeä alas, edessämme on Jumppasen talo ja sen yläpuolella Mäkiäsen veljesen talo maineen. Nyt kohta oikealle alkaa uusi tie, joka johtaa Kirjalahden halkaisten Piusstan suun ja pirtstoen monen talon viljelysmaat. Tämä uusi tie seurasi alavaa maastoa aina Kirjalahden saakka. Lähdän pohjukassa oli jormakan kotitarvesaha ja mylly, joka sai käyttövoimansa Ristiäjärvellä olevasta purosta. Vasemmalla puolen tietä oli Laatokan rannalla apteekkari Jääskeläisen kuuluisa Innanainen huvila.

Kirjalahden tie tunnettu kasvirikkaudestaan ja hyönteisistään. - Kun nousemme ylös on vasemmalla syvänteessä pienoisen lampi ja mäen päältä valtava näköala Laatokalle. Lähdän toisella puolen näemme Anjalan kylän taloja ja viljelyksiä. Kun laskeudumme mäen alas ja yhdymme uuteen tehen, joka kulkee paikoitellen lähellä rantaviivaa, tulee noin 8 km kuljettuamme eteemme Harjun kunnan raja. Kirjalahdessa oli aikoinaan pieni laiva nimeltä Kirjalahden lahti. Se oli tarkoitettu kirjeiden välillä, mutta sai poiketa myös tällä välillä olevissa satamissa. Nyt palaamme taas Rautakanakan

hienhaaraan, josta erostimme, ja lähdemme kulkemaan

suuntana Ruskealan raja.

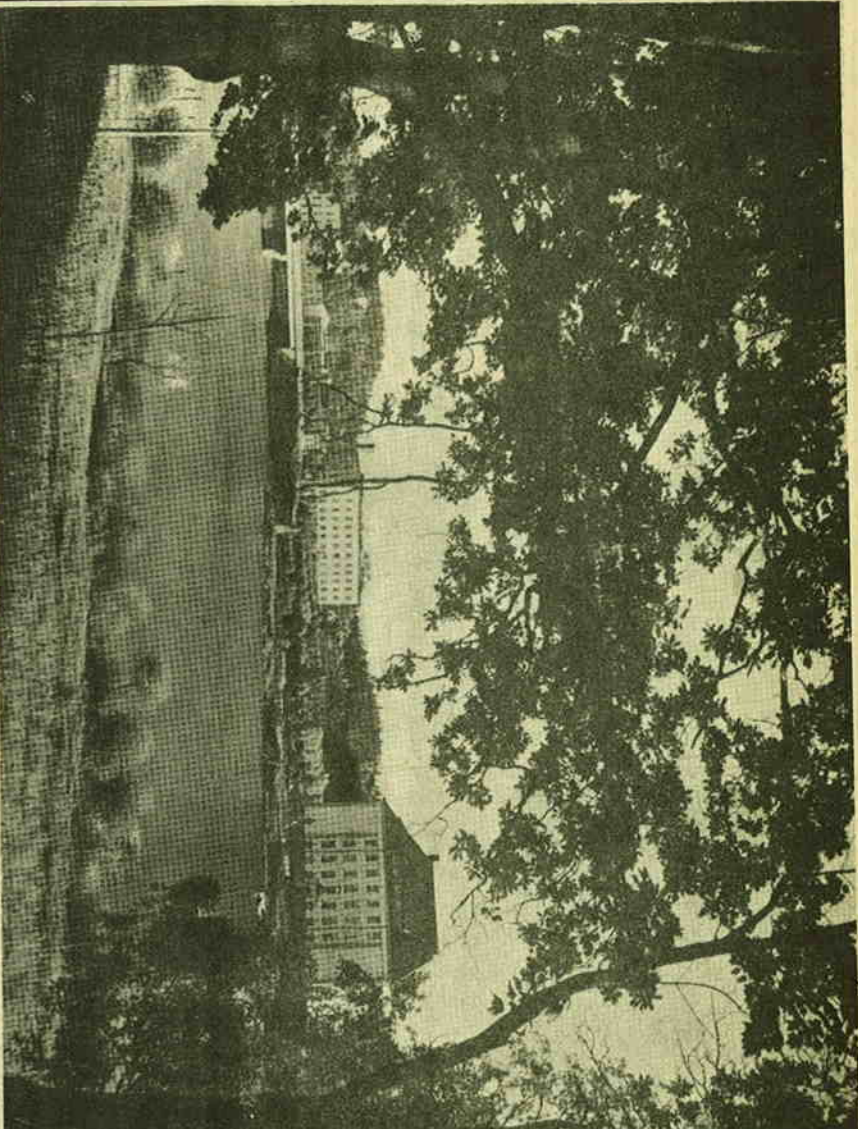
Noin kahden kilometrin päässä on jälleen tienhaara. Jos siitä alkaen te olti saatu valmiiksi, olisi sen toinen pää ollut Jänisjärvelä, nyt siitä ei ennen soitte ehditty tehdä kuin noin 5 km. Noin kilometrin päässä oikealla tulee näkyviin oikealla viljelysaukea ja koivukujan päässä Hallahdun hovinrakennukset, vasen puoli on hovin omistama metsämaata. Hovin maita oli kalliokas noin 3000 ha. Noin v. 1920 Sortavalan maalaiskunta osti ko. tilan, samoin vähän myöhemmin rajanaapurina olleen Saarajärven hovin. - Ohitetuamme ns. kanavan rinteiden alkaen jo Ristin kylä. Sen vanhimman talon, Ristin kokon vasemmalla puolella metsikössä sijaitseva Kuntolan pienempien kottien, Saarajärven tilan maat olivat rajakkain Somerojan tilan maiden kanssa. Nyt ollaankin jo Suur-Rytyn kylässä. Vasemmalle jäi komea Ihnavuori, jolla oli aava näköala kanas ympärillä Rytyn kylää. Olemme jo kunnallis-kodin kohdalla, joka on vasemmalla puolen teitä. Siitä edelleen kunnalliskodin takana kauniissa metsikön ympäröimässä paikassa on lasten koti, joka oli itsenäisen Suomen ensimmäisiä lastenkoteja ja jonka vihkäläisiä v. 1922 kunnioitettiin läsnä-olollaan tasavaltamme silloinen presidentti K. J. Ståhberg. Allekirjoittanut otti kuvan kunnallis-kodin kohdalla presidentin ajassa ohl. - Kun jatkamme matkaa edelleen tule vasemmalla peittoauekelta nimitä Nuutsemäki, oikealla puolen teistä on Pyörövaara ja sen juurella Matkolampi. Tästä osoitetaan tienhaara oikealle Pien-Rytyn kylään ja siitä edelleen Hartun kuntaan.

Meemme jälleen alkuperäiselle tellemme ja jatkamme matkaamme kohti Ruskealan pitäjän rajaa. Kuljettaamme noin kolme kilometriä tulee eteemme kyä, joka on virstalasta Suur-Ryttyä. Siellä on useita taloja ja ympäristössä maanviljelystä. Oikealla näen viljelyksineen, jonkin matkaa kuljettuamme tulee Kovorinkosen maastehaalle osoittava tienhaar. Tämän tien varrella oli muutamia hyvin hoidettuja tiloja kuten Jälkisen ja Luukaisen tilat. Jatkessamme matkaa näemme oikealla kansakoulun ja suuren viljelysaukeaman sekä hyvin hoidettuja tiloja, jotka omistivat veljekseni Antti ja Juhon Silvennoinen. He harjoittivat maanviljelyksen ohella suntepuoleista karja- ja lihakauppaa vieden pari kertaa viikossa Ihaa Sortavalan torille. Koha on edessämme Ruskealan raja ja palaamme sitte takaisin, nyt Sortavalan kaupungin asti.

Lähdemme nyt "viimeiselle talpaalelle",

junassa Sortavalasta pohjoiseen päin.

Ylitettyämme Vakkolahden viljelysaukea kaupunki oikealle puolella, vasemmalle Vakkosalmen kylä tai paremminkin esikaupunki. Siinä erotta selvästi mutta suurenman rakennuksen, Suomen Kirkon Sisäjäätysseuran omistaman ja ylläpitämän Vaalijalan nimellä tunnetun vaajaamielisten lasten hoitola. Ylitettyämme Tuhkalammin olemmekin jo maalaiskunnan puolella ja jatkamme matkaamme kohti Helyjän asemaa. Vasemmalla puolen rautatietä on aikaisemmin jo mainittu Karmalan järvi, myös Likolan järven nimellä tunnettu, oikealla viljelysaukeita ja mm. Paason vuori, sitsoittain saanut näkyvät kuin maantietään. Helyjän aseman ohitettuamme on parin km. päässäns. Santamien nousu ja siten metsästä maastoa molemmiin puolin rautatietä Rytyn pysäkillä asti. Pysäkin lähettyvillä oli vähän asutusta, mm. Sortavalan meijerin maidon



Nykyistä Sortavalaa. Tuttu näkyväni meille tutusta kaupungista, jonka ympärillä kotikuntamme sijaitse. - Vakkolahden rantatunnus.

PAVO MOLLANEN: Matkalta entiselle kotisseudulle

V. 1967 avautui minulle tie entiselle kotisseudulle Sortavalan maalaiskuntaan. Monen mutkan ja vaikean kautta tämä oli mahdollinen. Tohtori Johannes Virolaisen johtama seurue lähti Helsingistä kohti Moskovaa ja Mustan meren rannikkoa. Noin viikon oleskelun jälkeen ilmoitettiin minulle ja toisele karjalaiselle Ale Shemelkalle (Suistamolta), että matka Sortavalan seudulle jätetty. Astuimme junaan Moskovaan yöllä klo 1.00 maissa ja matkasimme yhtiä kyytiä Äänisluomaan asti. Olimme siellä noin klo 17.00. Vastassa olivat tulkit Jukka Petroff ja maatalousministerin sijainen henkilö. Ystäväilleni vastanoito heiti kärkeen. Meidät olisi heit syötetty ja jätetty, mutta sanoinme, että Sortavalaa kohti vain.

Kiertöksen Äänisluomassa tehtyämme lähdimme "Zimlän" kohti Aunusta. Aunuksen kaupungissa söimme eräessä ravintolassa vahvan aterian ja juttelimme emännän ja isäntien kanssa suomeksi. Tye ei ollut erikoisen hyvää, tavallista heikkatietä kuitenkin. Vitteen seuruvilla tuli rengasrisko ja jouduimme "nuilaamaan". Kuulimme kummaa kohtua ja päätimme, olistikohan Laatokka jo tuossa lä-

vastaanotossa, kahden osuuden hiikkeen myymälät ja puolenyömentä pientä taloa. Puutarvaa lähti Rytyn pysäkillä ympäri vieden. Jatkamme vielä matkaamme. Noin kahden km päässä yltämme Tohmaajoen ja näemme vasemmalla suuren peittoauek. Somerojan tilan viljelysaukeita. Joen varrella on jokunen pieni talo ja vähän viljelysaukea sen ympärillä. Nyt on jumalla toista kilometriä pitkä nousu, ja siten tullaankin jo Suikan kylään. Suikassa oli muutamia vauraitakin taloja, mutta väestöä elatuksensa etupäässä ansioitust. Kun oltuamme kalliolielkka-

helliä, ja sitinhän se olikin. Mentimme hekkarannalle. Hiljaa tulivat aallot rantaan. Laatokan laineet lämpimänä ja kutsuvina. Höyrypäin kädeläni vetä, lämminhä ja pehmeä. Ihan hämmätyksessä pääsimme hilkeelle ja kohta ylitimme vanhan rajan. Salmi oli vielä ikkellä. Vasemmalla oli Laatokka, ta myös Uksalompää, jossa talvisodan talstelussa tuli ohtua rauhaan asti. Matka jatkui kohti Pitkärantaa. Siellä elettiin vahvasti, samoin Implahdella. Ihta vain jo pimeni, jännitys kasvoi. Matkante-

ko ei ollut oikein nopeata, hiikkasen ja mukaisen tien takia, mutta kohta oltiin Kirjavalahdessa. Ent. Jääskeläisen huvilan ympäristö oli kannelin lyhdyin ja värain somistettu, siellä oli taitelijain kesäkotit. Luonon ihannus ja Kirjavalahden pitkä sekä Laatokalle päin painuu jälleen kerran elävästi mieleen, miiköppä täällä eläessä ja nauttiessa Luojan töistä.

Ennen Helyjää auto pysäytettiin, oli tullu puomille, jossa soittasahenkiä kysyvä henkilö oli yltänytämme. Kaikki oli kunnossa, matkaa jatkettiin. Oppaamme Jukka Petroff oli Uhtalaa kotoisin, kansakoulunopettaja ja yhteiskoulun rehtori. Hän oli v. 1944 jälkeen asunut Helsingissä useita vuosi ja tuusi Suomen oloja paljon. Erihomainen tulkki ja opas. Surtautui meihin karjalaisiin kuin karjalainen kaveri ja vihdytti meitä omilla muistelmillaan.

Jo tultin Helyjään, mutta yökin oli tullut. Siellä tulkki valoja, mutta plimeys esti näkyyäisyyden. Klo 23.30 saavuimme ja ja yhteiskoulun rehtori. Hän oli v. 1944 jälkeen asunut Helsingissä useita vuosi ja tuusi Suomen oloja paljon. Erihomainen tulkki ja opas. Surtautui meihin karjalaisiin kuin karjalainen kaveri ja vihdytti meitä omilla muistelmillaan.

jo ja yhteiskoulun rehtori. Hän oli v. 1944 jälkeen asunut Helsingissä useita vuosi ja tuusi Suomen oloja paljon. Erihomainen tulkki ja opas. Surtautui meihin karjalaisiin kuin karjalainen kaveri ja vihdytti meitä omilla muistelmillaan.

Sortavalaan

Karjalankatua pitkin yli Karjalan sillan ja Hospitain. Oltiin kotikaupungissa vielä kerran eläissämme -". Oliko tätä heikää odotettu? Saanette arvaat -". Miellet herkkinä ja muuten väsymänä kannoimme matkalamme hotellin. Pesevyymme, ja jälleen kadulle ja illallille "Tä-Karjalan" ravintolaan. Pöytä oli juliallisesti kalettu, monet ruoat ja juomat odotettiin. Siellä istuessamme eräs ravintolavieras alkoi puhua meille suomeksi ja kysyi tulkita, saako lähettää terveisiä Suomeen. "Läheä pois", sanoi tulkki. Terveisiä taitelija Eino Kaipalalle, hän on minun äitini vaimi". Vatsat täynnä lähdimme ulos ja suuntasimme kävelymme Karjalan sillaa pitkin Shemelkan patsalle. Siinä oli Läppäjarvi allamme. On vaikeata kuvata tunnetta siltä hetkellä. Himmässä katuylähtyksen valossa kulkee viisi miestä. Luulen, että jokainen oli silloin herkkänä kuulmaan hiljasta aatkojen losketta siihen rantaan, joka koskettua ihmistä ihmisenä. - Venäjäsetisäntämme ymmärsivät metä, kun sanattomina kävelimme vielä kerran kotiseutumme tuntumassa. - Siinä se oli Peder Shemelka, karjalaisen kansan runonietkeä. Puut ja pensaat olivat kasvaneet patsaan ympärillä. Sama karhunjalaja aliaan istui runonlaulaja. Hyvin olipatsas hoidettu vain suomalaisen teksti oli muutettu uudeksi.

Näin oli nähty kaupungin sydän. Seurahuone oli paikallaan ja kovasti kuulama käytössä. Vastapäätä Sortavalan osuustilke ja Karjalankatu istuinkin päästä päähän soimistettuna. Tori oli tehty melkein kokonaan puustoksi, vain Iha ja autoaseman puoleinen osa oli jätetty tortaukkaamaksi.

Aamuyöstä noin klo 2.00 pääsimme nukkumaan, sikäli kun nukkumisesta mitään tuli. Oli sovittu aamulla lähdöstä klo 6.00 Ahran-telle. Niin tapahtuikin, maastoautto ehi "jeepi" oli oven edessä valminha. Vielä silmäys kadulle, puistoihin ja Seminaarinkatuille. Hiljainen, kaunis aamu. "Nähtäminen" Meanviljelysseuran talo, "Laatokka" ja Pärvöä vastatuksen, mutta rapistuneina, siten ylläkytävä. Kaikki puutalot Kymöjän puolella entiseiltään, mutta tuonne Hovinpellolle päin oli noussut muutamia puutaloja Ahranreenjärven suuntaan. Mentin oh rautateaseman, ei uusia rakennuksia.

Matka jatkui

maantietä pitkin, te huononi, vasemmalla "Torahma" ja Mansikkamäki, kohta oikealla Porattimäki ja ollaan Tarnasemässä. Kaikki mökit ja talot paikollaan, Pennasen Oton, Sorsan, Björnin, Sina on Rakosen Jussin talo ja ent. Puutarhaisen Antin, Hirvozen vai hienossa kunnossa ja kasvovat heinäjä, perunaa tai kaalia. Tuolla oli konduktööri Juhon Pullin talo, Henvarressa Oskari Pullin talo ja tuolla kauempana Pekka Moilasen kottilalo, joka sitten oli myöhemmin minun ja perheeni koti. Sydän jyskytti jo kunnasta. Erittinen He maantietä kartanalle oli nähtynyt, mutta uusi, heikotettu te vähän ylempänä kulki melko suoraan Niissisen hovia kohti. Sitä ennen silmäys Karjalalan päin. Siellä Ruvenmäki ja sen kaveessa Pullin Heleinan talo, Pitkätset kauempana sillankorvassa. Käytinpä moneshti nimassa Karmalan sillan pientuomaa. Ohi tyttö ja poika, ja lysti oli. Antti Varkisen ja Antti Niissisen talot paikollaan tien molemmiin puoliin. Varkisen juhon metsä oli tehty polloiksi, vain kaksi vaava maa- ja kankokasaa todisti säaken ratvatutse pelloista. Kaalia kasvoi seklin uutisuuksia. Kohta saavutuin omille pelloille ja tuolla seisoj asunrakennus pelton keskeisellä. Kaikki muut rakennukset olivat kadonneet. Pelot heinäällä ja polviin asti ulottuva odelimikko todisti, että pelto kasvoi. Pari vuotista sitten oli kaikki saatu salaajoin. Menttiin pihaan. Tiilikaton tilalle oli tehty pärekatto, talo oli seissyt asunattomana pari kolme vuotta. Puutarha oli rapistunut. Käytin sisään. Jokaiseen huoneeseen oli tehty hella, kaikki ove-olivat auki, entinen kotini alustona ja hyijättyä. V. 1944 juhannuksen aikaan näin kalken vehreyden ja kukkivan puutarhan. Heinäntekoa silloin aloiteltiin, ja tykkien jyminä kuului kaukaa Laatokan takaa. Vittelessä oli tapattuut mahinmoussu. Se ennusti lähtöä karjalaisille.

Seisoin

entisen kotini ikkunan alla, katselin ympärilleni ja kaupunkin päin. Kammitt pelot olivat hiljastet. Kalastaja veneensä kanssa näkyi keskellä Pihlijärveä. Eri näkyvät kirkonkornia, ei näkötorina Kuhavuorelta. Nielleksin ja pyysin apua -". Tuvan seinän vierellä puomin muutaman kehäkukan ja pis-

LAATOKAN-KARJALAN LUONNOSTA

Kotipitäjämme, entinen Sortavalan maalaiskunta, sijaitsee Laatokan pohjois- ja luoteisrannikolla kuuluen Laatokan-Karjalaan, jonka keskuksena se yhdistää Sortavalan kaupungin kanssa oli. Maakunnallisesti tällä alueella tarkoitettiin suunnitteleen sitä Karjalan osaa, johon kotipitäjämme lisäksi kuuluvat Harjun (aikaisemmin Sortavalan maalaiskunnan osa), Ruskelan, Kiteen, Pälkäjärven ja Värsiän kunnat eli alue Laatokasta Tohmajärvelle ja Ilomanisiin asti. Näin rajatun maakunnallisen Laatokan-Karjalan läpipoletta olevaa aluetta, johon kuuluvat Implahden, Suistamon, Soanlahden, Salmiin ja Suojärven kunnat, sanottin Raja-Karjalaksi ja niiden mainittujen Karjalan osien pohjoispuolella olevaa Karjalan osaa Pohjois-Karjalaksi. Talous- ja varsinkin kulttuurineimässä puhuttiin myöskin Itä-Karjalasta, jolla lienee tarkoitettu Laatokan-Karjalan ja Raja-Karjalan yhteistä aluetta. Lokapäiväisessä puheessa nämä maakuntamme monet osat olivat alueellisesti useimmille kovin epämahtaiset ja niiden nimivastineet perin kavat. - Suvummeinen mainittakoon vielä, että maakunnallinen Laatokan-Karjala ei ole ollenkaan sama alue kuin kasvimaantieteellinen Laatokan-Karjala, joka äännessä utiottui silloiseen Viipurin läänin rajan ja etelässä aina Pyhäjärven saakka.

Luode-kaakko-suuntaisena Sortavalan maalaiskunnan pitus Ruskelan rajalta pitäjän ulomaksi saarin Laatokalla oli noin 40 km ja Valamon saaristo mukana luetuna - seähän kuului myöskin kotipitäjämme - noin 70 km. Suurin hinnunteleveys kolliis-lonnaisuudessa oli noin 35 km. Kokonaisuutena-ala oli maata 667 km², joten maa- ja vesialojen osuudet toisinsa verrattuna olivat suurin piirtein fifty-fifty. Geologiselta rakenteeltaan Laatokan-Karjala poikkesi huomattavasti sekä läntisistä että itäsisistä raja-alueistaan. Sen peruskallio kuului Laatokasta Pihlajjärven lämpövoiteeseen Kalmuuseen - tosin erään paikon, muun muassa Juuassa, granittialueiden katkajenoma - kulkevan karjalalaiseen liuskekiivivyydykseen, n.s. karjalaisiin muodostumiin. Sen sijaan peruskallio äännessä Laatokan-Karjalan kohdalla on muodostunut erilaista granitista ja idässä, Salmiin pitäjän alueella se on rapakiveä (rapakivi-granitti), n.s. profert-soolista (prekambrilumin) myöhemmän osan) muodostumia.

Luonnollisesti tähän liuskekiiviruskalloon on iskostunut paljon muutakin kivilajeja kuten hienosuomusta tyhiltä, "kovasin-kiveä", ja erilaista mneraalika-sautumia. Saariston vanhimmat asukkaat muuttanevat vielä kukaan esim. Riekkalan ja Tulolan saarten monista rantakallioista löydettiin aikojanaan ympäröivät vuodet kasarakelta ja -väristä, erittäin hyvää harmataa granittia Pietärin suurten kivitalojen rakennus-aineksi. Kivet hakattiin jo louhittamalla määrätittaisiksi tai muuten sopivan kokoisiksi, valmiiksi rakennusmateriaaliksi ja sitten kesällä kuljetettiin purjelavoilla Nevan suulla sijaitsevaan Venäjän siltioiseen jatkuvasti kasvavaan pääkaupunkiin. Olisipa mukava tietää, montako kivialustella mahtaa olla kotipitäjämekin - valkakeja Nukuttalahden, Hidenolän tai Parolan rantakallioista Jouhutus granittista rakennettiin Sopilpa niiden Sortavalan ja sen lähiympäristössä kotoisin olevien henkilöiden, jotka vielä jaksavat lähdeä kovasti uudissa oleville turistimatkailulle nykyiseen Lemmigradhin, muistella täälläkin asiaa tuon suuren ja kauniin kaupungin komelia kivirakennuksia katselemissaan Enkääpä on vielä joku noiden ktyien louni ja palauttaa hänelle mieleen monenlaisia senaikkaisia muistoja. Joka tapauksessa Pietärin kivitalojen rakentaminen on alkoiinaan antanut kotipitäjämme monille asukkaalle työtä ja toimeentuloa.

Peruskalliossa puhuttaessa ei ole unohdettava, että siihen on monin paikoin kerääntyneet myöskin runsaasti kalkkikiveä, dolomiittia ja eräitä muitakin emäksisiä kivilajeja, jolla osataan on rakastavan tärkeä merkitys entisen kotipitäjämme harvinaisen rehevän kasvillisuuden ja rikkaan kasvi-

lajiston syntymiseen. - Ertkoisuuslajiston ylläpitäminen, ja näin ovat tona mainittakoon vielä, että ohihannulla kalliopeleissä oma nimikkokivilajijimmekin - sortavallitt - pikimusta, vulkaaniseksi lajuksi jähmettynyt ja erillisinä juonina esiintynyt diabaasitaji. Niinmenseä se on saanut ensimmäisen löyrymispalkkansa - Sortavalan - mukaan. Sen sijaan Valamon la eräiden muidekin Laatokan saarten suuret diabaasipäät, joiden päältä naut kivilajikerrostumat ovat ajan mittaan kulumet pois, ovat kvartsi-diabaasia (Penti Eskola: "Kädetteen, mineralogian ja geologian alkeet", Porvoo 1944, siv. 152).

Tämälahtainen on siis entisen Laatokan-Karjalamme ja kotti-pitäjämme peruskallio lyhyesti esitetynä. Mutta mikä on uo-koineen se pinta yksityiskohtidissan on, se ei olekaan enää muutamalla sanalla tyhjentyvästi kuvattu! Kun sen muotoitumissa on Laatokalla, entisellä uoh-tumattomalla kottijärvellämme hyvin huomattava osuus, lienee paikallaan ensiksi kuvata muutamisanoin tämän järven kehitysvaiheita ja sen aikaansaannoksia Laatokka on nykyään

Euroopan suurin järvi,

mutta kohta jääkauden jälkeä, n.s. Anceylusjärven, lämmen myöhäns-kvartäärinisen kehitysvaiheen aikana (noin v. 6000-5000 saakka e. Kr.) se on ollut suurempikin tai oikeammin sanottuna se oli tämän järven osa. Sen jälkeisellä Itorin-kandelta (n. vv. 5500-2000 e. Kr.) alkaen Laatokka laski vetensä Suomenlahteen Vuoksen ja Heinjoen Votkallien kautta. Tämä las-kukuyms oli huomattavasti korkeammalla kuin Laatokan eteläosa, jossa maakohtainen oli hitampaa kuin aksen mainitun laskuväylän kohdalla. Tästä oli seurauksena, että Laatokan veden pinta varsinkin eteläosassa kohoisi nykyistä paljon korkeammalle, jolloin tulva peitti alleen laajoja metsä- ja suoaloja ja vesi alkoi virtata yhi Laatokan ja Suomenlahden välisen alavan kapelkon. Nevaen uoman uurtumien alkoi. Tämä tapahtui luultavasti meidän pronssikautemme aikana (1500 - 500 e. Kr.) Kun Nevan uoma oli valmis, Laatokan pinta alkoi nopeasti laskea ja vanha las-kuväylä umpeutu. Muinais-Laatokan entinen rantaviiva jäi kiville, ja se on vieläkin selvästi todettavissa esim. Metsäpiirissä, Pyhäjärvellä Salmisessa ja Martsinaaarella. Sortavalan kohdalla 20 metriä nykyistä rantaviivaa korkeammalla, sisämaassa korkeammalla (esim. E. Hyppä: Die postglazialen Niveaurschnebumgen auf der Karelschen Landenge. Fennia 56, 1932).

Tämä mahtava Muinais-Laatokka kerrusti pohjalleen, peruskallion päälle, vuosituhansien kuluessa runsaasti hienojakeista, hedel-

teen katsotaan olevan riittävästi todisteet tälläiselle käsitykselle. Dihaasihan on syväkivillä, pin-nallisempi tosin kuin esim. gab-ro, ja se on toussa suuressa p-ro-seessissa maankuoreen syntymäistä halkaamista Valamon ja eräiden muidekin saarten kohdalla p-rukautnut syvennämällä pinnalle-joirannikon suuremmin kaud-nis saaristo, jonka - paikallisen asujajimiston lisäksi - melkein jo-reimään joku kaupunkilainen oli rakentanut huvilansa tai kesämökkinsä.

Laatokalla on siis ollut hyvin huomattava osuus Laatokan-Karjalan, lähinnä juuri kotipitäjämme "muotokvan" syntymiseen. Mutta siltä on ollut myös ensi-arvoisen

tärkeä merkitys kotiseutumme ilmasto-olosuhteisiin.

Kun aava, syvävesiallas syksyllä henkäisi vapautuvat lämpömas-sansa saaristoon ja sisärrannikolle, ei hallalla ollut tihne mltään maattereen rannkylissä äärimmäisen harvinaisen vieras ja talvi tuli säännöllisesti pari viikkoa myöhemmin kuin pitäjän pohjois-rajalle. Yksin ilmaston perusteella saaristo voitin jakaa kahteen, selvästi toisistaan eroavaan osaan: ulko- ja sisäsaaristoon. Kevään ja alkukeuhän veden lämpötiloissa näiden välillä saattaa olla hyvin suuri ero. A. Pankakoski mainitsee 11/6. 1933 mit-tanneensa Valamon selältä, koh-ta ulkosaariston ulkolaidalta 3-3 1/20 pintaveden lämpöasteek-si, kun se samana aikaan sisärrannikon sisämaassa lähdissa oli jo 20°. Laatokan suuren syvyyden vuoksi ei ulapan pintaveden lämpötila koho myöhemminkin ke-sällä kovin paljon. Vielä kesäkuun lopullakin se voi olla vain 3-5°, ja elokussa jolloin se on lämpimimmillään, se on keskimäärin vain noin 13,5°. Tämä ilmaston vaikutus tuntuu tietysti hyvinkin selvästi kasvillisuuden kehitysmisessä. Niinpä A, Pankakoski sanoo, että puiden lehtien punkeaminen ja pihlajan kukinta ju-hannuksen temoilla ulkosaariston uloimalla saarella, Isolla Virrola, oli 1933 14 - 15 päivää myö-hermässä kuin partinkymmenen kilometrin päässä Sortavalassa.

- Katkesta edellä mainitusta jokäyneeikin kylin riittävästi selville, miten valtavan suuri osuus Laatokalla on ollut ja edelleenkin on entiseen kotiseutumme luonnolopuksi lienee aiheellista luoda



Kuuluisa Kaarnasaari.

ymnäisemallinen yleisilmäys)

Sortavalan maalaistakuntaan. Kuten jo lienee käynytkin selville kotipitäjämme jakaantuu kahteen osaan: pohjoiseen mannerosaan ja eteläiseen saaristoon, jotta kum-pakin on suunnilleen puolet pinta-alaista. Mannerosalle, kaun-paa nähynä yhtenäiselle saolan-eelle, jossa sillelläkin oli useita kymmeniä pikkujärviä ja lampia, olivat tunnusomaisia metsäiset, usein yhdensuuntaisesti kaareilevat, 60 - 80 metrin korkeuteen kohoavat iylhät selänteet. Näiden välillä jäävät kuurnalaaksot kätki-vät varjoisaan kalmaloonsa suurimman osan juuri mainittuja tun-mia, salamyhkäisiä pikkujärviä ja lampia, suopohjaisia luonnontil-tyjä tai viljeltykseen rautattuja peltoja. Järviä ja lampia oli kyliä korkeammallakin kuin mainittujen laaksojen pohjalla, kuuluisin mits-tä oli kirrakaarainen, todella kau-nis ja nimensä arvoinen Helmi-järvi, josta Sortavalan kaupunki sai käyttövelensä. Maaston korke-ussuhteiden perusteella Laatokan-Karjalan yhtenäisen salaalae, varsinakin kuuluvaksi jo Karjalan-Kannun vuorimaahan, vaara-alueeseen, jonka etäis-se-lähteet kohostivat täällä eteläs-säkin yli 100 metrin korkeuteen kuten Pötsövaara Harlussa (187 m). Täällä pesi maamme suurin pöllö, hunkkaja (lapinpöllö) on kyliä yhä suuri), yhi salaperäinen, murhanhimoisen salaisataja, joka osaltaan Hsäksi salon erikois-ta, salamyhkäistä tuntua.

Pitäjän eteläosan, saariston, jonka suurimmat saaret olivat Riekkalansaari, Tulolansaari, Or-jatsaari, Karpansaari, Peltohalo, Haavukensaari ja aikaisemmin maalaistakuntaan kuulunut Mäki-salonsaari, ukkonäkö oli äärim-mäisen vaihteleva. Sokkeleiset, idylliset salmet, kapeat, pohveilevat, paikoin vuonomaiset, kuvan-kannit lahet, karut, kallioiset, mäntikköiset tai vehmaat koi-vuolitoiset nemet, äkkijyrkinä kallioseinämiähä meressä - saaris-tolainen ei vahingossakaan käyt-tänyt Laatokasta mutta nimetäkin meri - kohoavat mahtavat "ritlavuoret" ja kuuluisat Hon-kasalon kupuset lihtuprospektiivistä tai joltakin korkealta vuorel-ta nähtyinä toivat kasojan eteen järvinäiseman, näyn, jonka yksi-tolkkosundesta olisti ollut rikos-puhua ja jonka vähättävyys ei enää ollut juuri toivomisen varaa. Kuka on nähnyt Kekrinlahden, Kir-javalahden, Jämmlahden, Honkasa-lon kijasat ja Kaarnaresaren, Sor-tavalan saariston kristallihelme-tuskin kauniimpaa järvinäisemää voi toivoa näkevänsä.

Mutta vieläkin ei kotipitäjämme muotoikva ole täysin valmis. Siitä puuttuu pihlakitto, "melkki" -olotissamme

ainuttautinen kasvillisuus.

Se olisi todella kertomisen ja kuvaamisen arvoinen, mutta vain eräitä harvoja sen edustajia tässä on mahdollisuus kosketella ja mil-len "tuoksu" tunnustella. Peruskallion ja maaperän selo-stuksen yhteydessä on jo käynytkin selville, että kotiseutumme edäti-set (maaperätiliiset) olosuhteet ohi-vat erittäin edulliset rehevän ja monilajisen kasviston kehitymi-olosuhteet taas olivat sikkäällä avan erikoiset, että ne toiselta puolen ulkosaaristossa ahaasen kuuluisu-den ja Laatokan pitkälle kesään kylmänä pysyvän veden ansiosta olivat kasveille ankarat, melkeinpä arktiset, toiselta puolen ritta-vuorten pengermähylyillä kuu-

Juhani Leppälä ja pikkuipoika

— Eräs tuokiokuva —

(Sävel: Karjalän kunnalla)

Eno-Leppälän 90-vuotispäivänä

10. 5. 1970

Me siskojen tyttäret päätimme niin tulla joukolla kaikki nyt Helsingiin, kun valkeni toukokuun sunnuntai, eno yhdeksänkymmentä täyttää sai.

Taas Karjalän kunnalla lehtii puu, sinne aatokset ainaan kulkeutu. Siellä ylhien vaarojen siintävä vyö, siellä koulu ja koti ja elämäntyö.

Oli vuossata loppullaan kun Sortavalaan tuli mies nuori partailta Uudenmaan, toi seminaari opinnoille määränpään, kun valmistun täältä, Karjalaan jään.

Sai kaunoinen Kirjavalahtemme nuoren innokkaan opettajan koululle, sai lapset ja aikuiset mukaansa hän, sai kylä kuin uuden nyt elämän.

Plan tie johti urille uusille, nuori ope joutui valtiopäiville. Se tie jatkui vuosia kymmeniä, toi mukanaan uusia tehtäviä.

Siellä kauniissa Risijärven niemessä, kohos koti, ylväs puutarha viressä. Siellä maailman kiireiltä rauhan sai. Siellä vaimo ja lapset, tuli sunnuntai.

Niin vierivät vuodet. Jäi Karjala, pian joukko jo oi' siirtolaisina, mut' vuosien monien kuluttua sai poikansa jälleen Uusimaa.

Nyt vaikka on kotina Vakkola, toki aatosten kohde on Karjala. Työ tehty Karjalän Liitossa on auttanut evakkotarvalta.

On kunniaks' juhlia vuosia, jos on elämä ollut niin rikkaa. Työ arvokas aina se jälkeen jää, kun korkea ollut on määränpää.

Me tahdomme enolle toivoa elinvuosille parhainta jatkoa. Ikä pitkä on sinunns ihmisen, kun hyvin on osannut käyttää sen.

I r m a P i t k ä n e n

Riittavuorten kunnan kalliohyllyjen - lämpöä saattoi näiden so- rraopijassa kohota jopa 70 astee- seen - monet lajit olivat jääkauden jälkeisten lämpimien kausten muistoja, reliktejä, jotka vuositu- hansten ajan ovat voineet säilyä meidän päiviimme saakka vain juu- ri riittavuorten suomissa olosuh- teissa.

Sortavalan seudun harvinaisen rehevää ja runsaslajista kasvistoa kuvaamaan asiantuntijalle, botä- nistille, riittäisi oikeastaan yksi ainoa sana:

lehtokeskus.

Sillä sellainen ja vieläpä maam- me suurimpiin kuuluva kotiseu- tumme oli. Erilaisissa lehtoty- teissä, rinte-, ranta-, puurou- si-, kuusi- tai saniais- ja ukonhat- tuloheidoissa ja lehtomaaisissa tuo-

Karjalassa, ja siksi hän suhtautti siihen kunnioittavasti. Sen sijaan kansanmie ja -nainen ei osannut antaa ukonhatulle muuta arvoa kuin mikä sille tavattaessa jolla- kin tavalla mahdollisesti sattu iimaantumaa. Tuole tassä mte- leen eräs naapurini, jonka "kult- tuuriopitussä", huussin kuppeella kasvoi rehevä nä parin metrin mittainen ukonhatukkasvusto. "Toimistoon" memessään talon kaikilla asujaimilla oli tapana ry- käistä ukonhatusta iso, huskainen lahti "käymäläpaperiksi" ta- pattuun toimituksen kuitta- mista varten. - Niin, kotipitäjä- sämmelähä tälläinen oli mahdol- lista, mutta nykyisillä asuinsojoi- laan riekkalansaarelaistseen on mainittuun tarkoituksensa käytet- vä paljon halvempaa paperia, sil- lä nyky-Suomessa ukonhattuja kasvaa vain nimeksi Kiteellä ja Tohmajärvellä.

Riittavuorten kunnalla pengert- hyllyillä mainittakoon jo alkai- semmin mainittujen rikkokojen li- säksi erittäin suuret harvinais- suudet sipertien hahnikki (Poten- tilla sericea) Mäldsalosta, jääkkä- lentuen laukka (Allium strictum) mm. Riekkalansaaren Hakalasta ja iän kynsimö (Draba chereza var. laodensis Lindb. fil.), ent- isokynsimö, Näitä ei kasvannut missään muualla Suomessa ja viimeksi mainittu teiteellistäni- meä vastaavaa muunnosta ei mis- sään muualla koko maailmassa. Vielä saattoi näiden hyllyjen sora- poljolla löytää pohjojan nukki (Androsaces septentrionalis) ja hietanelikkä (Dianthus arenaris) -theinää mattoina, ja rinteillä kas- voi jalavia ja vaaherofia. - Nämä

Kunnallisneuvos J u h a n i L e p p ä l ä n tuntee jokainen keski- ja vanhemman polven Laatokan-Karjalainen. Kuinka lienee Uusimaan Num- mella syntyneen nuorukaisen elämäntietä katseimus kuljettanut, mutta niin vain tapautui, että Sortavalan seminaarin ja ihmismillisten mittojen ylärajan kohoavan elämäntyön kestäessä Juhani Leppälästä tuli karja- laisempi kuin useimmat Karjalassa syntyneet ovat olleet.

Kerrotaan kuinka Juhani Leppälä maamme ensimmäisen eduskunnan jäsenenä v. 1907 piti netstyipuhet- taan tukkien rauhan rakentamista Sortavalasta Suojärvelle. Kuvaili niin elävästi vaikeiden yhteyksien takana silloisen rajan pirtissä asuvan Karjalän heimon elämää, että edustajat Hannes Gebhard, O. A. Hainari, O.E. Tudeer ja E.G. Palmén nousivat paikoltaan ja ko- koontuivat puheen päätyttyä Leppä- lään ympärille kiittämään häntä sil- tä, että hän oli puheellaan tuonut Karjalän Heisinkiin.

Kun maanviljelysneuvos Viljami Kallionkoski omittieli Leppälää tä- män 90-vuotispäivänä muistellen niitä valkeita aikoja, jolloin he yh- deessä olivat osallistuneet maan tärkeimpien asioiden hoitamiseen, kävi ilmi, että kun tilanne oli vai- keimmillaan, eikä ratkaisua mei- nattu löytää, hiljennyttiin yhdessä pyytämään Korkeimman johdatus- ta.

Myös tämän kirjoittajalla on var- haistimillä poikavuosilla säily- neitä muistelmia kunnallisneuvos Leppälästä. Kuljimme kouluteitä Leppälän omistaman Ukonkorven viljelyksen lattia Kirjavalahdessa. Jos eduskunnasta oli lomma, oli kunnallisneuvos usein työn tohus- sa peltoillaan pukeutuneena talon- polkaiseen vaateparteeen. Juhla- tilaisuksissa Leppälän ylevä, ryhdikäs hahmo nähtiin muun jou- kon väjämöillä. Voimakas, sohn-

Kolmantena hyvin huomattavana tekijänä Laatokan-Karjalän kas- viston lajirunsauteen oli alueen si- jainti idässä Karjalän kannaksen kautta ja Laatokan pohjoispuolise leväyven

lajien vaellusteiden yhtymäkohdista.

massa sorassa lähes trooppiset. Tätä lä kohtasivat toisensa jääkan- den jälkeisten lämpimien boreaa- li-, atlanttisen ja subboreaalisen kauden ja arktisten tunturien eräät lajit toisensa viettäen (ehkä ei al- na aivan rinnakkain) sopuisaa rin- nakkaiseloa. Ulkosaariston "läi- timmaisat" katijat matkoivat tuntur- riiveijensä tapaan maata myöten ryömiän ja uskaliimmat männylä- kin painoivat jo nöyrästi päänsä alas. Eivät ollut siis vallan käsit- tämättömät ihmiset, että täällä "ylmä- sä merhegessä" lavattiin etu- päässä alempia, vähään tyytyviä kasveja kuten jäkäliä, joita seillä olihin paljon. Mutta myös "oikei- ta" tunturikasvejakin tänne oli ek- syyt. Valamon-Sortavalan laiva- reitin varrella sijaitsevassa pie- nessä Kothuodon saarassa kasvoi kirjopäkäara (Carex norvegica), ent. alppisara, jota meillä on pää- asiassa vain tuntureilla. Samoin riittavuorten hyllyillä tavattiin pahharikko (Saxifraga nivalis) ja näitärikko (S. caespitosa), aitoja tunturilajeja nämkäin. Siinur- nikka (Poa glauca), joka on selväs- ti pohjoisen kylmän vyöhykkeen la- teisimassa yhiömaassa. Sallaa- sa ja Kuusamossa ja sieitit ha ja- nuusta Laatokan luoteisrannikolle, jossa se ukosaariston t y r s k y- v y ö h y k k e e n alueen kallioli- la esiintyy huomattavan runsaana (A. Parkkoski). - Näin tämä laji yhdessä eräiden muiden "kasvi- helmolaislaajensa" kanssa hegen- maantieteellisessä suhteessa to- distaa kaunisti Sortavalan ulko- saariston ja Tunturi-Lapin arktis- ta sukulaisuutta.



Kunnallisneuvos Juhani Leppälä. Sor- tavalan maalaiskunnan Grand old man, ainoa vielä elossa oleva ensimmäisen eduskunnan jäsen vuodelta 1907.

poikasen eteen alkaen purkaa huo- lensa vyyhtää, meljpidettäkin tie- dustellen. Tuskin toillainen keskustelu ko- vin epäsuhtaisen miehen kesken on jäänyt kunnallisneuvoksen mie- leen. Ei siitä myöhemmin keskus- teltu, eikä ollut yksityskohdistu mullekaan mainnutt, mutta mo- nesti on tapaus palautunut elävänä mieleen ikäänkuin salaisena kur- kistuksena suurpoliittikan syöe- reihin ja osoitukseksi kuinka ras- kaan koetelmuksen voi ottaa kan- nettavakseen henkilö, joka kutsu- mstyöhään tahoo parhaansa mu- kaan huolehtia alkatatstensa yhtei- sistä asioista.

- Y r j ö J a a t t i n e n.

RAUNI HALLIKAS:

Sorvala-Säätiön toiminnasta

Sortavala-Säätiöstä puhuttaessa lienee syytä kertoa muutamalla sanalla Sorvalan maalaiskunnan loppuvaiheista. Sortavalan maalaiskunta oli asukasluvultaan luovutetun alueen tiheimmin asuttuja maaseutupaikaa, olihan sen asukasluvuksi 22.000. Niillä varoilla, joita kunnalla oli ensimmäisen siirtoajan alkaessa jäljellä, koettiin kunnan asioita hoitamaan määrätty hoitokunta valvona 22.000:n kuntalaisensa etuja ja järjestellä heidän hoitamaan sekä kunnan sekaviksi menneitä asioita. Kunta maksoi laskujansa ja selvitteli maksujansa valtion ja muiden kuntien kanssa sekä lisäksi lyhensi kunnan vakautettuja velkoja tällöin huomattavalla summalla.

Kun vuonna 1941 elokuussa kunnan hoitokunta ja ensimmäinen ryhmä kuntalaisiamme pääsi lähtemään takaisin kotiseudulle, alkoi kunnan varoja paljon vaatinut jälleerakennustyö. Väitrahnan aikana palasi 90 % kuntalaisistamme eli 17.500 asukasta takaisin kotiseudulleen. Tuhoutuneet koulut oli mm rakennettava ja vaurioituneita korjattava. Syksyllä vuonna 1944 alkoi kuntamme hoitokunnalla taas runsaasti järjestelyjä ja rahaa vaativa toisen siirtoajan alkaessa. Hoitokunnan tehtävänä oli jälleen valtiovalan ohjeiden mukaan huolehtia mitä moninaisimmista kuntalaisten tarpeista. Siirtolaisvudot ja väitrahnan aikainen jälleerakennustyö olivat kuluttaneet kunnan säästöt ja omat varat loppuilleen. Jälleerakennusajankana kuntamme valtionavun turvin tuli jotenkin toimeen. Siirtokunta ja niiden hoitokunnat määrättiin sitten lopullisesti lakkautettaviksi vuoden 1948 loppussa.

Valtka kunnan omat varatohjvat-kin loppuillaan, oli kunnan alueella kuitenkin toiminnat lukuisia erilaista itsenäisiä seuraja, yhdistyksiä, rahastoja ja osuuskuntia, jotka joutuivat rauhaan jälkeen muuttuneissa olosuhteissa lopettamaan toimintansa ja joilla oli vielä pienelläkin varoilla jäljellä. Koska näilläkin varoilla haluttiin vielä antaa ent. Sortavalan maalaiskuntalaisia, tehtiin 28. 9. 1948 päätös sellaisen säätiön perustamisesta joka kokoaisti hoidettavakseen edellä mainittujen yhteisöjen jäännevarat. Tämän säätiön virallinen toiminta alkoi Sorvala-Säätiön nimellä 8. 3. 1949, jolloin silloinen oikeusministeri antoi suostuksensa entisen Sortavalan ml:n hoitokunnan anomukseen säätiön perustamiseksi vahvistuen samalla sääntö säätölle. Säätiön ohjella toiminta on oikeusministeriön valvoman alaisista ja sitä varten on jälleerakennustyöstä vuositulain jatkuvasti lähetettävä k.o. ministeriolle. Sorvala-Säätiö ei siis ole koko Laatokan Karjalalan alueita koskeva maallinen

Olthan sitinä luonnovaraisia "kukkia" kerrakseen! Maisemallisena eräänä piirteenä ja muistona entisaikojen runsaasta kasvilajikkeesta mainittakoon vielä saariston, erittäinkin Tulolansaanen laajat harmaaleppämet-

Vesikesävilisuus

oli suhteellisesti ohtaan yhtä runsasta kuin maakaavillisuuskin. Sen lajeja ei tässä ole mahdollista kovin monta lueta. Mainitsen kuitenkin sorspanpuken (Siun lafitoin) ja nykertösarjan (Carex cyperoides). Valtavat iso-sorsimo- ja ulkosaariston rantojen piirustusvisiot ansaitsevat myöskin maininnan.

Kaunis, rehevä ja vaihteleva oli kotiseutumme kesäinen luonto, jonka lehdossa alkukesän valoisuuden ohn soi ihmeellinen satkajelan laulu. Lienee ihmimillistä ja ymmärrettävää, jos nykyisillä asuin-sijojillaan olevan laatokan-karjalaisen mieleen keväisin puiden lehdittäessä ja tuomien kukkessa hiipi kaihossa muisto:

...kätkä kukkuu siellä ja kevät on, vie sinne mun kaihoni pohjalton...

säätiö ei väittä sen alkuvarat ole suorinmalla osalta edes kuntamekaan varoja, valkka niin vielä seesti luullaan, koska käyväthän niimtystä kuntasäätiö, vaan sen omalainsuon koostunut lähinnä Sortavalan maalaiskunnan alueella toimineiden tukusten yhteisöjen useinkin melko pienistä jäännevaroista ja yksityisten lahjoituksesta. Tässä yhteydessä haluan vielä lausua säätiömme ktiokset kaikille lahjoittajille, niin yksityisille kuin yhteisöjen puolesta lahjoituksen tehneille.

Sorvala-Säätiö tuli kesään 1971 mennessä toimineeksi jo yli 22 vuotta. Sorvala-Säätiön tarkoituksena on entisen Sortavalan maalaiskuntalaisten ja heidän jälkeläisten taloudellisen ja henkisen toiminnan tukeminen ja kehittäminen. Säätiön kotipaikka on Jyväskylän kaupunki. Säätiön perustamivuoden 1949 päätöksessä oli säätiön omalainsuudeksi kerjätty 27.500 nymarkkaa. Muihin kuntasäätiöihin verrattuna ovat säätiömme varat alusta alkaen olleet kekkimääräisesti pienemmät ja säätiömme on siten kunnallut vähävaraisempien kuntasäätiöiden joukkoon.

Säätiön sääntöjen 3. pykälässä sanotaan: "Säätiö toteuttaa tarkoituksaan kokonaan yhteen entisen Sortavalan maalaiskunnassa toimineiden rahastojen, järjestöjen ja yhteisöjen varoja, jakamalla niistä sekä muillakin laillisilla tavoin hankkimistaan varoista apurahoja ja yleensä tukemalla sellaisia laillisia toiminta, joka edistää entisen Sortavalan kuntalaisten ja heidän jälkeläistensä taloudellisen ja henkisen toiminnan kaikinpuolista menestymistä".

Peruspääoma.

on sääntöjen mukaan säilytettävä vähentyvätömään, ainoastaan pääoman vuosittain tuottama korko voidaan käyttää edellä mainittuihin tarkoituksiin. Ensimmäisen toimintavuoden jälkeen on saatu vielä lisää joitakin lahjoituksia. Erittäin pienillä hottomuilla ja tuotavien sijoituksien on pääomassa tuohoamaan ja on se tällä hetkellä 70.000 mk jäljempänä mainituista eri tarkoituksiin myönnettyistä varoistamme näiden suurehkoista menoeristä ja jakamistaranne avustuksista huolimatta.

Säätiö tolvoo edelleen saavansa lahjoituksia ja testamentteja yksityisiltä, perikunnilta ja yhteisöiltä tarkoitustensa toteuttamiseksi. Säätiömme sai viimeksi yksityis-

sen antaman lahjoituksen v. 1966, jolloin emätti Anni Siktin testamenttilahjoitus vastaanotettiin. Viimeisen yhteisöjen lahjoituksen säätiö sai vuoden 1966 loppussa, jolloin roivat Jenny Kihänen ja Maria Sikiö luovuttivat Sortavalan ml:n Lahdenkyliän Maatelousmaisten jäljellä olevan omalainsuuden 300 mk säätiölle.

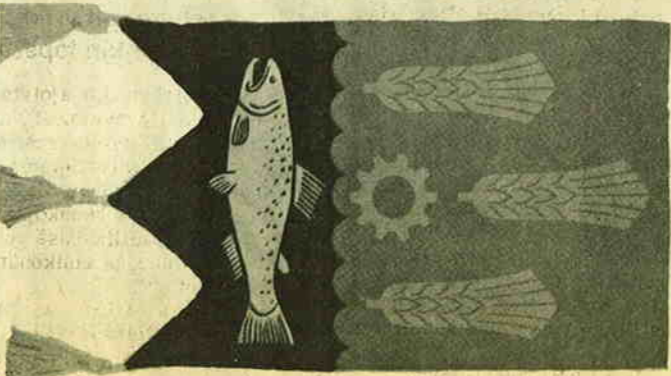
Julkaisu- ja avustustoiminta.

Säätiö on 22-vuotuisen toimintansa aikana jakanut opintoapurahoja 1.142 opiskelijalle yhteensä 52.000 mk. Suuri menoerä säätiölle tuli, kun sen varoilla ja toimesta julkaistiin v. 1954 pitäjähistoria: "Sortavalan Maalaiskunta Muistojenkirja", jonka kokonaiskustannukset tekivät yli 30.000 mk. Teoksessa on yli 500 sivua ja neljä jättäisäntä kuvaa. Kyllä kuvauksista on 35 ja muuta kirjallista yli 60. Toimien samanaikaisesti säätiön toiminta ja varoilla julkaistu teos on nimeltään "Sortavalan Sankariainajit". Teos valmistui v. 1953. Siinä on tiedot 568 sankarivainajasta ja useita Sortavalan seudun vaiheisiin liittyviä kirjalluuksia. Teoksen tarkoituksena on ollut kirjata niiden sankarivainajien muistoa, joiden kunnalle ennen ole voineet muuta muistomerkkiä pystyttää. Tämän teoksen valmistamiseen säätiö käytti varoja lähes 15.000 mk. Koska Sorvala-Säätiön oli vähäne varoineen vaikea selvittää yli 45.000 mk:n nousevista kustannuksista saatiin Muistojenkirjan toimittamiseen apua Karjalalan äänen säätiöltä, joka lupautui lahnaamaan säätiöllemme k.o. tarkoituksena 10.000 mk. Laina maksettuihin sille takaisin kokonaisuudessaan huhtikuun loppuun mennessä v. 1956. Koska kirjojen kustantaminen satoi säätiömme pääomia pitkäksi aikaa, väheni varojen ei voitu sen jälkeen jakaa kuin joka toinen vuosi. Edellä mainittujen teosten julkaisemista pitää säätiö toimintansa suorittamassa avustusta. Teoksia on vielä säätiöltä saatavissa. Ne sopivat hyvin merkkipäivä- ja joululau-

hemmat narkkivaa, jokaiselle lapselleen perinöksi nämä arvokkaat teokset. Muistojenkirjan hinta on nahkasekkäisenä 10 mk ja kangasekkäisenä 8 mk. Sankarivainajat-teoksen hinta vastavasti 7 mk ja 5 mk + postituskulut molemmissa iisäksi. Säätiön osojen on Kotipolku 5, Jyväskylä. Pitäjähistorian on säätiö v:sta 1956 lähtien vuosittain lahjoittanut kalle uusille apurahojen saajille. Tämän mennessä sen on saanut 600 opiskelijaa vanhempiensa entseen kotiseutuun tutustumista varten. Samoin on Sortavalan Sankariainajat-teosta lähetetty vuodesta 1960 alkaen yhteensä lähes 450 apurahan saajalle. Teokset on lahjoitettu v. 1964 myös Keski-Suomen kuntien kirjastoille ja sitä ennen mm. eräille yllöpiiston kirjastoille kotimaan ulkopuolelleen kuten Washingtonin ja Pariisin yliopistojen pyynnöstä. Kirjalahjoitusten yhteyden rahallinen arvo on huomattava. Säätiölle saapuneista kiitoskirjeistä on ilmennyt, että entistä kottikuntaa edustavan säätiön taholta tullut pienimuunapuraha sekä kirjalahjat jännittäväät luusudella vastaan.

Rahallista tukea on säätiöltämme saanut mm. Karjalain Liitto, jonka toimintaa on tuettu vuodesta 1951 lähtien yhteensä 5.600 mk:lla. Sorvalan Maalaiskunnan Pitäjäsouran kanssa on yhteistyö ollut lähesistä ja säätiön jäseninä kuuluu myös Pitäjäsouran johtokuntaan. Säätiö on osallistunut tarvittaessa pitäjähilphen järjestelytyönänpitäjäsouralle varoja vanhojen Sortavalan maalaiskuntalaisten haastattelunautuotuksiin. Sortavalan ml:n pitäjähilphen säätiön taholta, pitäjäsouran huolehtimessa kallesta siihen liittyvistä käyvänohjeisista järjestelyistä ja vitrien myynnistä. Edellämainittuihin tarkoituksiin on säätiö antanut pitäjäsouralle yhteensä yli 2.000 mk. Karjalain Liiton 30-vuotisjuhlaankuineen Sortavalan ml:n osuuden kustannuksista maksoi säätiö yli puolet ja pitäjäsoura loput. Aikakauslehti Nuori Karjalala on Sorvala-Säätiön tukenut vuodesta 1956 lähtien joka vuosi tilausten ja ilmoitusten muodossa. Tähän k.o. lehden tukemistyöhön on säätiömme tähän mennessä käyttänyt varoja 2.470 mk. Lisäksi on Laatokan Karjalain Nuorisoseurojen Liitto pari kertaa saanut säätiöltä pienen avustuksen. Laatokan Karjalalaisen Liitto on Sorvala-Säätiöltä saanut tähän mennessä yli 1.600 mk. Jamilanden kansanopistolle on kauppias P. Jylhäntestamenttilahjoituksen vuositulain määrätty korko-osuus. Tähän mennessä nämä opistolle lähetetyt korko-osuudet tekevät yhteensä 1.370 mk. Edellisten iisäksi ovat yhteisöt saaneet säätiöltä avustusta määrättyihin tarkoituksiin. Säätiö on suorittanut myöskin muutenkeräystyötä.

Säätiö koettiin hoitaa kuntalaisten- sa asioita myös siten, että teettäi ja kustansi iisäkorvausten- saajien luettelot ja saattoi ne sano- maalehti Karjalain välityksellä julkisuuteen. Tämä siksi, että yllä- hästymellään olisi vielä ollut tilaus- hakea iisäkorvausta.



Sortavalan ml:n viiri

Sortavalan maalaiskunnan pitäjäviihriyrymyksen toi esille yhdistyksen puheenjohtaja Bruno Salonen kevällä 1966. Johtokunta esitti asian Sortavala-Säätiölle, joka ymmärryksellisesti vaikutti asian lopulliseen päätökseen. Pitäjäsouran johtokunta jätti vatuudet Bruno Saloselle viirissä. Vuosikokous hyväksyi viirin kunnuvat tunnukset: loh, ratas ja 3 tankaa (eiikkeinot: kalaistus, teollisuus ja maanviljelys). Jo samana vuonna 1967 viiri oli pitäjäläisten saatavissa. Ensimmäiset kappaleet lahjoitettiin Sortavala-Säätiölle, kunnallisneuvos Juhani Leppälle, Karjalain Liitolle ja seurzan ent. puheenjohtajalle Sampu Uimosele.

Hallinto.

Sorvala-Säätiön hallintoneuvoston ovat austa lähtien kuuluneet puheenjohtajana kunnallisneuvos Juhani Leppäli Askolaista, varapuheenjohtajana kunnallisneuvos Paavo Moilanen Jyväskylän ml:sta ja jäsenenä mv. Ilmari Helemyros Pihdputkalla. Ensimmäisessä hallintoneuvostossa mukana olleet ja säätiössä pitkään toimineet jäsenet metsätekniikko Isak V. Saha, mv Pekka Lambert, varakuulustaristikasta Juhon Makkula, mv Juhon Sihvonon ja ent. tehtaan omistaja Heikki Hyppönen ovat siirtyneet ajasta kuusiuteen. Heidän työhään jatkavat nyt hallintoneuvostossa mv Toivo Kallavainen Äänekoskelta, pitkäsentajaja Eino Jaathen Jyväskylän ml:sta, mv Reino Lempien Laukaasta, karjalalousteknikko Elna Mustonen Äänekoskelta ja piiritarikasta ja Jouko Hyppönen Äänekoskelta. Säätiön ensimmäisen hallituksen jäsenet olivat mv Juhon Tiainen puheenjohtajana, mv Bruno Salonen varapuheenjohtajana sekä jäseninä rva Toini Avonius, työnjohtaja Alex Saarikivi ja ent. kunnansihteeri E. Linnakallio. Joka toimi säätiön asiamiehenä kaksi ensimmäistä vuotta, vuoden 1951 alkuun. Juhon Tiaisen pots menon jälkeen oli hallituksen puheenjohtajana v:sta 1957 alkaen 9. 10. 1969 tapaturmeeseen kuolemansa asti Bruno Salonen. Varapuheenjohtajana on vuodesta 1957 lähtien toiminut rva Toini Avonius Jyväskylän ml:sta. Edesmenneitten Juhon Tiaisen, Alex Saarikiven ja Bruno Salosen jälkeen ovat halli-

ENT. SORTAVALAN MLK:N PITÄJÄSEURAN HISTORIAA

Kovien keusten ajat vuosina 1939-1944 olivat pakottaneet suuren osan kanssistamme jättämään kaukaisista ajoista asuttamansa kotirahat ja siirtymään syvemmälle kanta-Suomeen kuitenkin oman rakkaiden keskeittämisen samoilte maakunta-alueille. Näin he tunsivat olonsa turvallisemmaksi, tukien toinen toistaan arkeilmaan vaihtelevissa Sortavalan ml:n asukkaat suurrimmalta osataan löystyä uudet asuinpaikkansa Jyväskylään kaunistaa ympäristöä. Yhtenäisyyttä luultavat eri tahoille maamme perustettuk. pitäjässeurat. Tällöinen ajatus syntyi myös Sortavalan maalaiskuntalaitosten keskuudessa. Volmikkaan heimonhoitama ja isänmaarakkauden innottamina ne (sortarvo kapteeni) Paavo Mollasen ja mv. (kunnallismies) Bruno Salosen toimesta kokoon tuli 14 pitäjäläisistämme Jyväskylään kaupunginhotelliin 31.7. 1954 neuvottelemaan pitäjässeuran perustamisesta k.o. paikkakunnalle. Kokouksen avasi (nyt kunnallismies) Paavo Mollanen, joka myös valittiin kokouksen puheenjohtajaksi ja sihteeriksi Aivo Salkkonen. Kokouksen yksimielinen päätös oli Sortavalan ml:n pitäjässeuran perustaminen. Samalla päätettiin liittyä jäseneksi Laatokan Karjalaisen Liittoon, Pitäjässeuran puheenjohtajaksi valittiin Sorvala-Säätiön puheenjohtaja Paavo Mollanen Jyväskylään ml:sta ja sihteeriksi kassavirkailija Yrjö Jaatinen Jyväskylällä sekä muksi johtokunnan jäseniksi seuraavat: mv. Bruno Salonen, Laukaa, mv. Juhko Makkula, Jyväskylä, mv. Aivo Salkkonen, Saarijärvi, mv. Olli Uimonen, Muurame, mv. Toivo Käyvä, Uurainen, mv. Matti Ijas, Toivakka, mv. Matti Pakkanen, Petäjävesi, mv. Eino Pitkanen, Vihtasaari, asutusneuvos Matti Pärnänen, Pihlippudas, herastuom. Juhko Lamberg, Hankasalmi, mv. Juhko Sunto, Lau-

kaa, Vahja, op. Rauni Hallikas, Jyväskylä mlk, terveysisäsar Hanna Siltonen, Saarijärvi. Työväliikuntaan valittiin Paavo Mollanen, Yrjö Jaatinen, Juhko Makkula, Bruno Salonen ja Rauni Hallikas, pöytäkirjan tarkastajiksi Helmi Niemelä ja Juhko Makkula, tilien tarkastajiksi Uuno Mollanen, Sakari Avonius, varalle Vaino Rytönen ja Vaino Kalava. Säätiön lopullinen valmisteilu jäi työväliikunnan tehtäväksi. Seuran keskuspaikkana on Jyväskylä.

Myöhemmin 8. 11. 1954 pidettiin uusi virallinen kokous, jossa vahvistettiin pitäjässeuran säännöt ja valittiin uusi johtokunta. Johtokunnan puheenjohtajaksi edelleen valittiin Paavo Mollanen, varapuheenjohtajaksi Juhko Makkula, muksi varsinastiksi jäseniksi mv. Heikki Repo, Jyväskylän mlk, mv. Bruno Salonen, Laukaa, op. Rauni Hallikas, Jyväskylä, kontti, virakalla Yrjö Jaatinen, Jyväskylä, varjäsenten mv. Matti Hassinen, Reino Simpanen, Jyväskylän mlk, mv. Juhko Sunto, Laukaa, Vahja. Kokouksen pöytäkirja lähetettiin oikeusministeriön vahvistettavaksi rekisteriöndiä varten ja hyväksyttiin oikeusministeriössä 14. 2. 1955 nimeen liittämällä r.y., joten yhdistyksen virallinen nimi kuuluu Ent. Sortavalan maalaiskunnan pitäjässeura r.y.

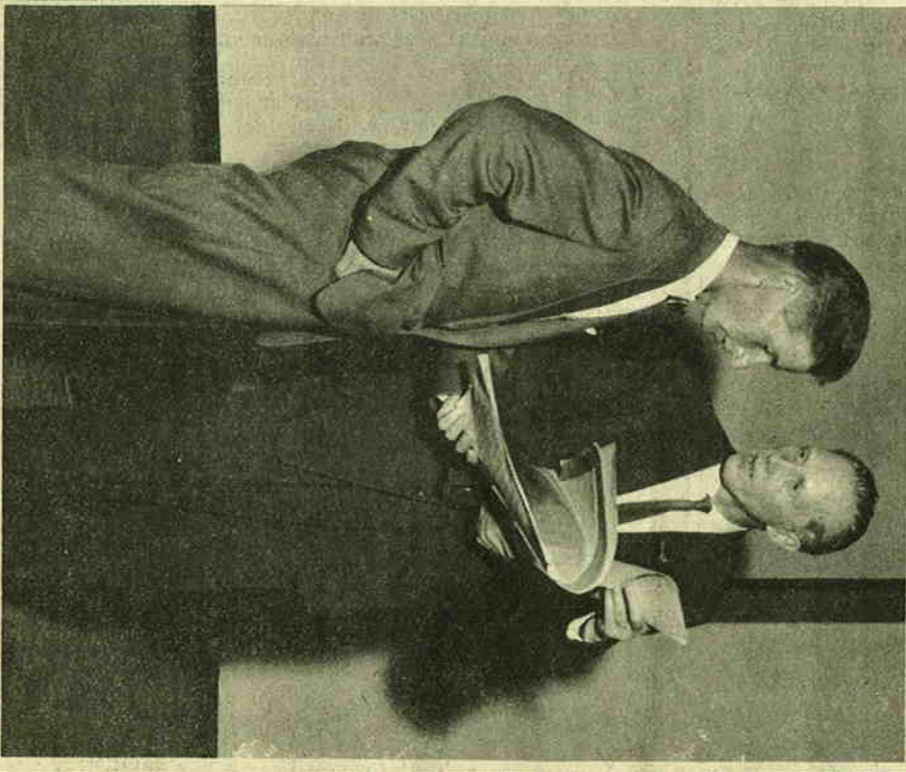
Aluksi toiminta rajoittui ilmeisesti tyneiden julkaisujen Sortavalan ml:n "Muisstojen kirjan" ja "Sortavalan Sankarivahvajätkä"-kirjojen tekemiseen ja levittämiseen pitäjäläisistä käsin. Myös pitäjäläisiä yritettiin järjestää, mutta taloudellisesti tappioloiksiin. Tärkeimmät järjestettiin silloin talon. Vasta v:n 1960 jälkeen alkoi julhaimielikin kohota, kun uudet kodit olivat kohonneet ja elämäntyynti pääsi tasaantumaan, suurin



Ent. Sortavalan ml:n pitäjässeuran nykyinen johtokunta kotiin kokoontuneena, vasemmalta: opettaja Erkki Pitkanen, vakuuustarkastaja Viljo Tokkanen, puuseppä Eino Tuunanen, opettaja Rauni Hallikas, puheenjohtaja, kunnallismies Paavo Mollanen, Vaino Rytönen.

painotuskaikki oli keventynyt heimo-kansamme hartoilta. Juhlien järjestely tulikin melkein jokavotitsekä tavaksi. Suurten maankunnallisten juhlien (Kuopiossa) ja Karjalan Liiton 30-v. juhlien takia ei parina vuotena oltu järjestetty yhteen kokoonmittalustuksista, mikä ei? Kesällä v. 1970 oli seuran johtokunnalla puuhaa jähettäessään pitäjämme edustuksen juhlatilaisuuksien, juhlatilaisuuksien pitäjämme esitti Henrik Renquistin alkaa sekä Valamon luostarin pienoismaalilla muudin kanta-maa mielenkiintoa monikymmentuhantien kassojajoukon pihlissä. Erikoisesti lisäsi tunnelmaa, kun vanhin pitäjämme veteraani, kunnallismies Juhani Leppälä liittyy Rengustin tunnusta kanta-van kulkueseen Eduskuntatalon kohdalla marssien juhlapaikkalle.

Pöytäkirjojen mukaan v:sta 1955 - 1971 on järjestetty kaikkein 12 pitäjäläisjuhla, joissa yleisöä on ollut mukana 500-1500. Tulee erikokoisesti mieleen juhla v. 1963, jolloin suoritettiin pitäjämme kulttuurista kuvaavaa marssi yllö-pistotalolle, pukeutuneina sen ajan mukaisesti, joka kukin osallistui esitti. Runsa juhlayhteisö oli erittäin tyytyväinen näkemäänsä ja kuulemaansa.



Eloisa tilannekuvaa entistä pitäjäläisistä: laulaja, maanviljelijä Reino Lempinen Laukaasta (Ainjalta) ja säestäjä prof. Timo Mäkinen Jyväskylässä (Hölyjän Myllykylä) näyttävät pääsevän sopimukseseen esitettävästi ohjelmasta.

Pitäjäläisistämme kirjotuksista tämä on lyhimpiä, mutta siiti varmasi kaikkein entien työt ja aikaa vaadittu. Liitteen kokoaja on käyetty vasta tänä vuonna lopullisesti valmistunutta ja ilmestyneitä laajaa ja asiarikasta kokoomateosta Siirtokarjalaisen tie I - IV. - Ennen työn tulosta osoit-tavien asiatheojen mahisemmista johtajin tarpeellisia huomautuksia.

Ei ole ilman muuta aina varmas-ti sanottavissa, ketkä ovat "oikeita" Sortavalan maalaiskuntalaisia. Selviä "tapauksia" ovat tietenkin ne, jotka ovat siellä syntyneet ja asuneet soitin asti. Läheille näitä tulevat sellaiset, jotka ovat siellä syntyneet ja asuneet jopa vuosikymmeniä, mutta syystä tai toisesta muuttaneet pois esim. vuoro- on taas sellaisia, jotka vuoro- taan ovat muutama muuttaneet- tiseen kotikuntamme ja ehtineet olla siellä vain lyhyen aikaa ennen Karjalan menetystä. Oman tulkin- nanvaraisen ryhmänsä muodosta- vat taas maalaistunneen kuuluneilla esikaupunkilaisilla asuneet, joista monet varmaan ovat ilmoittaneet syntyneitä - ja asuinpaikkak- seen Sortavalan kaupungin. Vielä on todettava, että Siirtokarjalaisen tie ei sekään ole tyhjentyvä ja täydellinen läideteos - jolttenkin, ehkäpä hyvinkin monien nimet sieltä syystä tai toisesta puuttavat. Ja kun läidematveriaalissa tarkastetaan satojätthansa nimiä ja

Vierailuja lämpitäjien karjalaisjärjestöjen kanssa on myös har- rastettu puolin ja toisin. Karjalaisen rekkeilymajaja Ylläksellä on myös muistettu pieniä lahjoituksia. Parhallaan on suunnitella lahjoituksen järjestäminen Hel-singissä rakennettavaan Karjalan taloon, tähän toivoaan pitäjäläis-temme antoisaa kättä. Helmutyöitä on tuettu ja kulttuurimustoja tal- letettu ähänahalle. Parasalkaa kerää naururimme itäkarjalaisen yllöplaiskunnan toimesta ko- mistoja talletettavaksi. Pitäjäm- me edustavia henkilöitä on muis- tettu tervehdyksilymeillä heidän merkkipäivään ja on oltu saatta- massa työssä pättäneitä heidän ylmeisellä makalahaan.

Missä asuvat entiset Sortavalan maalaiskuntalaiset?

Johtokunnan puheenjohtajina pitäjässeuran toimintakaudella ovat toimineet: kunnallismies Paavo Mollanen vuosina 1954 - 1960, 1969 jaksuu, opett. Sampo Uimonen v. 1961, Bruno Salonen, mv. 1962 - 1969 (erittäin innokkaina karjalaishegen vaalijana), Ny- kysen Sortavalan ml:n pitäjäs- seuran r.y. johtokunnan kokoonpa- no on seuraava: puheenjohtaja kunnallismies Paavo Mollanen, varasinaista johtokunnan jäseniä sihteerit op. Vaino Rytönen, rahastonhoit. Viljo Tokkanen, varsinaisia johtokunnan jäseniä me on jatkaa edelleen samoissa merkkeissä ja pitää yllä karjalais- ta kulttuuria ja kehittää sitä, että se pysyy muun suomalaisen kulttuurin rinnalla samanaarvoisena. Näin yhdessä rakennamme ja turvaamme Suomelle onnellisen tulevaisuuden. - V ä i n ö R y t ö n e n.

henkilötietoja, on ns. tihnimäinen erehdyksin oettava huomioon. Lopputuloksena on näin ollen ehdottomasti mahintava, että numeroitetoja ei voi pitää käysin tarkkoina. Jonkinlaisen yleiskuvan ne kuitenkin antanevat.

Ja nyt tulos julki. Sortavalan maalaiskunnasta lähteneitä asuu edellä mainittu lähtenä mukana maamme 66 kaupungissa tai kaupalsassa sekä 265 maalaistunneissa. Näiden kaikkien hettelemnen ei tietenkään ole aiheellista, todet- takoon vain, että yhteisluokkäärä on noin 60% maan kaikista kaupungeista, kaupaloista ja maalaiskunnista. Keskusmaakuntana ja nyt tulos julki. Sortavalan maalaiskunnasta lähteneitä asuu edellä mainittu lähtenä mukana maamme 66 kaupungissa tai kaupalsassa sekä 265 maalaistunneissa. Näiden kaikkien hettelemnen ei tietenkään ole aiheellista, todet- takoon vain, että yhteisluokkäärä on noin 60% maan kaikista kaupungeista, kaupaloista ja maalaiskunnista. Keskusmaakuntana